



ЖИВОПИСЬ на ПЛЕНЭре

Дачная жизнь дарит много приятных моментов. На природе, вдали от забот и тревог городского бытия, раскрываются новые таланты и возвращаются забытые, но такие дорогие сердцу увлечения.

В

ыбирая участок для строительства загородного дома, горожане не сразу осознают, что им гарантированно выпадет счастливый билет. Ведь земельный надел окружен интереснейшими местами – культурными и историческими памятниками, уникальными природными объектами и самобытными поселениями. Одну из таких историй мы и расскажем в этой статье.

историческое наследие

Хозяева, супружеская пара зрелого возраста, приобрели участок в подмосковном селе Афинеево, история которого теряется в глубине веков. Название произошло от имени первого предполагаемого владельца этой земли – боярина Афиня, входившего в ближний круг великого князя Ивана Калиты. За многие столетия село переходило из рук в руки. Одно время им владело родовитое и славное своими знаменитыми представителями семейство Мусиных-Пушкиных. В начале прошлого века поместье приобрел московский фабрикант, коллекционер и театральный меценат Алексей Александрович



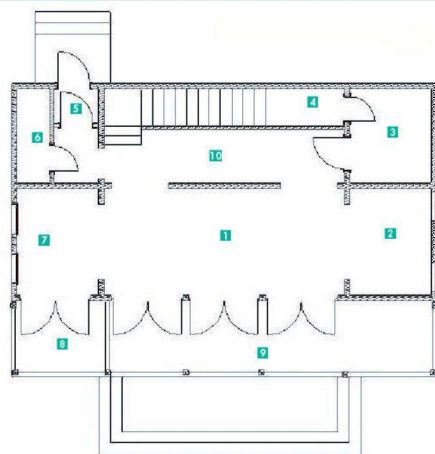


Бахрушин. Он возродил парк и перестроил дом. Бахрушины вели здесь безмятежную дачную жизнь: ходили по грибы, ловили рыбу, катались на лодке и играли в домашних спектаклях. Герои нашей сегодняшней истории ощутили мощную ауру местности и решили построить классическую подмосковную дачу в духе Серебряного века. Супруги обратились в архитектурную мастерскую на Яузе «Акант», где в общих чертах обрисовали свое представление о доме и владении в целом. Проблема заключалась в том, что площадь участка не позволяла создать некое подобие русской дворянской усадьбы – живой декорации для постановки чеховских пьес. Будущие домовладельцы хотели построить дом в окружении красивого сада с изумрудным газоном и великолепными цветниками. Внутренне заказчики были готовы к тому, что архитекторы поставят их перед выбором – либо стильный полноценный коттедж со всеми удобствами, либо

Досье:

■ **Площадь дома – 142 м²**

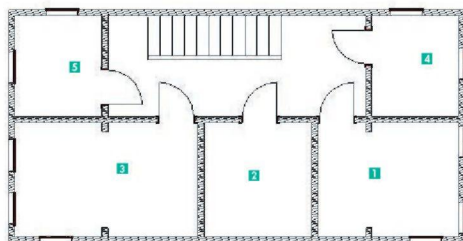
■ **Проектирование, дизайн интерьеров, ландшафт участка – архитектурная мастерская на Яузе «Акант», Москва (при участии декоратора Ольги Вахиной)**



- План 1 этажа**
1. Гостиная
 2. Каминная зона
 3. Санузел
 4. Кладовая
 5. Тамбур
 6. Гардероб
 7. Кухонная зона
 8. Столовая
 9. Терраса
 10. Холл

План 2 этажа

1. Спальня
2. Игровая
3. Спальня
4. Кабинет
5. Санузел



пейзажный ландшафт. Однако в мастерской «Акант» внимательно выслушали клиентов, творчески переосмыслили, профессионально трансформировали и создали проект воплощения мечты в реальность.

лаконичная трактовка

Архитектурно-планировочная композиция дома базируется на старорусской дачной концепции с легким французским акцентом. Прямоугольное двухэтажное деревянное строение имеет пристройку двойного назначения. С одной стороны – примерно на одну треть это застекленная и отапливаемая веранда-столовая, примыкающая к кухонной зоне студийного пространства первого этажа дома. Две трети пристройки – это обширная терраса,



Благодаря панорамным окнам интерьеры первого этажа наполнены воздухом и светом





которая в теплое время года становится продолжением гостиной. Терраса – это авансцена безграничного природного театра, в котором представления постоянно сменяют друг друга, без антрактов и других перерывов. Зимой за сменяющимися картинками природы можно наблюдать через стеклянные двери – от пола до потолка. Даже в холле днем светло, благодаря двум порталным проемам во внутренней стене, отделяющей студию гостиную от коридора с широкой лестницей на второй этаж и входной зоны. Практически из любой точки дома открываются потрясающие виды на сад и отдаленные окрестности.

обстановка по требованию

Светлые интерьеры с выверенными пропорциями, стенами цвета утренней дымки и огромными окнами прекрасны сами по себе – без мебели. Поэтому обстановка в доме подобрана по принципу необходимости. Интерьерный сюжет разворачивается от камина, установленного в простенке между окнами у торцевой стены. Закрытая топка в благородном корпусе из патинированной латуни эффектно смотрится на фоне мерцающей облицовки из шестиугольной керамической плитки. Эта находка авторов проекта восстановила цветовой баланс идиллически пастельного помещения. Рядом с камином поставили еще один колористический противовес – кресло кирпично-красного оттенка.



Выбор архитектурного стиля дома был продиктован особенностями местности



Архитектурная композиция дома базируется на старорусской дачной концепции с легким французским акцентом

В средней части гостиной разместили диванную группу цвета осенних сумерек. Журнальный столик с круглой стеклянной столешницей привносит в интерьер нотку респектабельного авангарда. Ему подыгрывает оригинальный предмет – «барабан» в бронзовой обойме, который может использоваться и как пуф, и как мини-подставка для чашки с блюдцем или раскрытой книги. Над диваном висят вставленные в рамки эскизы, красноречиво свидетельствующие о дачных занятиях хозяев. Варочная плита и духовка – единственные бытовые приборы, недвусмысленно указывающие на функциональное назначение этого интерьерного сегмента. Обеденный стол под белой скатертью находится на веранде. В морозную погоду столовую мебель вносят в дом.

весеннее обновление

В спальне хозяев стены обшили гипсокартоном и оклеили бумажными обоями с цветочным принтом на сливочном фоне. Среди трепетных веточек выводят свои мелодичные трели райские птички в пестром оперении. Нарисованная зелень чудесно гармонирует с заглядывающей в окна листвой садовых деревьев. В растительный лейтмотив орга-

нично вплетен акварельный натюрморт, изображающий цветы в стеклянном кувшине. Эту картину переключается с настоящим букетом румяно-розовой душицы в вазе на изящном прикроватном столике. Еще одна картина стоит на мольберте. Этот живописный пейзаж нарисован с натуры – на берегу протекающей поблизости реки Десны. Лилейный потолок, вторящий ему широкий плинтус и оконное обрамление усиливают впечатление радостного весеннего утра. На втором этаже окна не имеют переплетов. Одно из них выполнено в виде французского балкона, то есть начинается от пола и снаружи ограничено балконным ограждением, которое служит связующим звеном в графическом декоре фасадов. В углу между окнами разместилось уютное кожаное кресло, а рядом с ним уже знакомый нам барабанный столик-пуфик.

СOLIDную часть этого скромного по размерам помещения занимает высокая кровать под белоснежным рельефным покрывалом с фестонами, скульптурными складками ниспадающим на деревянный вощеный пол. Роль изголовья исполняют пышные подушки насыщенного василькового цвета. Золотисто-охристый ковер словно отражает струящийся из окна солнечный свет. 🌸