



Я ЗНАЮ – ДАЧА БУДЕТ!

Порой возможность построить загородный дом появляется неожиданно-негаданно и в самый разгар дачного сезона. В подобной ситуации нужно действовать решительно, не откладывая свое дачное счастье на неопределенный срок.

Ч

рез год многое может измениться. Цены на строительные материалы точно поднимутся. Да и деньги имеют тенденцию утекать сквозь пальцы. Примерно в таком духе рассуждали герои нашей сегодняшней истории. Молодые супруги мечтали о домике в деревне, чтобы проводить там выходные с детьми, близкими родственниками и друзьями. Однако для строительства добротного коттеджа со всеми удобствами не хватало средства. А когда финансовый вопрос был решен, лето уже наступило. Будущие домовладельцы обратились в строительную компанию «АртСтрой», выбрали по каталогу подходящий типовой проект и подписали договор на возведение каркасного дома круглогодичного проживания. Работа на участке закипела буквально на следующий день. А через месяц супруги уже осматривали подведенную под крышу коробку дома со вставленными окнами из энергосберегающего ПВХ-профиля с герметичными

двухкамерными стеклопакетами. Внутри активно велась отделка помещений, монтаж сантехники и прокладка инженерных коммуникаций. Строители работали слаженно, профессионально и с высоким качеством. Новоселье всей семьей справляли во второй половине августа. И хотя кое-что еще нужно было доделать, в целом дом был готов к проживанию. Деревянный дом из превосходной сухой древесины не подвержен усадке и другим деформационным явлениям. Хорошо утепленный коттедж не требовал обогрева почти до октября. В прохладные дни топили печку-буржуйку на втором этаже. Наконец, ближе к зиме, в доме установили электрический котел. И с тех пор почти каждую неделю хозяева приезжают на свою теплую и уютную дачу. На следующий год на участке посадили фруктовые деревья, разбили цветники, проложили садовые дорожки и даже создали очаровательный декоративный прудик.

шаг 1



начало начал

На площадке выкопали котлован глубиной около метра, дно которого засыпали слоем щебня и песка. Щебеночно-песчаную подготовку тщательно утрамбовали и застелили дренирующей полимерной мембраной. Далее в смонтированную по периметру котлована деревянную опалубку установили пространственный арматурный каркас и залили бетонную смесь. На затвердевшей и набравшей прочность железобетонной фундаментной плите поверх гидроизоляции закрепили нижнюю обвязку каркаса.

Железобетонная фундаментная плита

линейные построения

шаг 2

Нижняя обвязка представляет собой тандем антисептированной подкладочной доски и мощного бруса, на который монтируют стойки каркаса. При установке каркасной конструкции формируют дверные и оконные проемы. Для повышения устойчивости стойки

скрепляют ветровыми связями. Помимо этого, между вертикальных элементов помещают диагональные раскосы. Каркасные стены первого этажа объединяют верхней обвязкой и балками перекрытия. После этого приступают к сборке стропильной группы.



Каркас первого этажа дома

Стропильная конструкция скатной крыши



стандарты качества

шаг 3

При сооружении каркасной конструкции используют первосортную сосновую древесину на уровне мебельных стандартов. Содержание влаги в пиломатериале не превышает 10%. Каркас собирали в течение двух недель. Во время непродолжительных дождей собранную конструкцию закрывают полиэтиленовой пленкой. Для соединения элементов применяют оцинкованный стальной крепеж, в частности перфорированные металлизированные пластины, уголки, накладки, а также высокопрочные болты.

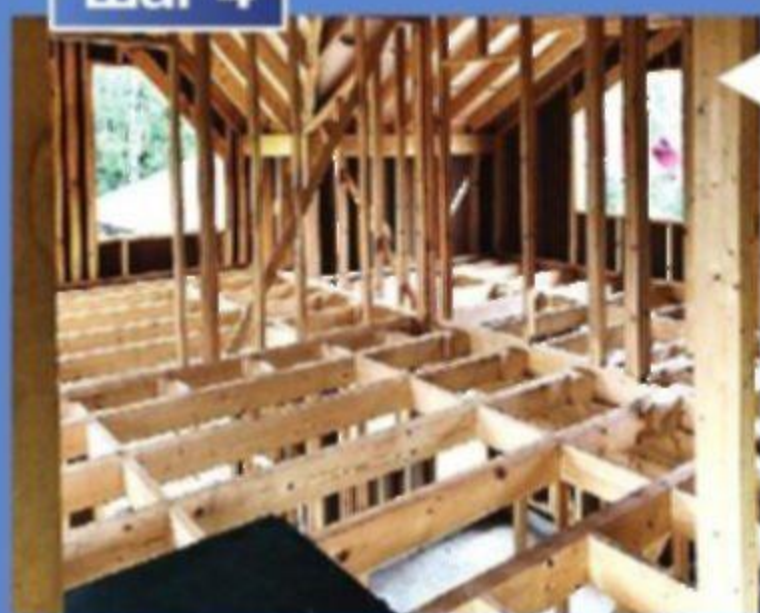


Показание влагометра – относительная влажность древесины 9,7%

Идеальная подгонка элементов стропильной конструкции



шаг 4



Вид мансардной крыши

внутреннее содержание

Снаружи каркас обшивают влагостойкими ориентированно-стружечными плитами (ОСП). В проемы устанавливают оконные и дверные блоки. Пространство между стойками каркаса заполняют минераловатными теплоизоляционными плитами.

Утепленные стены затягивают пароизоляционной пленкой, которая препятствует проникновению теплого и влажного домашнего воздуха в минеральный теплоизолятор. Пленочный барьер фиксируют к стойкам деревянными рейками.



Стены подготовлены к отделке

шаг 5

мягкая броня

К торцам стропил прибивают бруски контробрешетки, на которую монтируют сплошной настил из ОСП. Далее укладывают подкладочный гидроизоляционный ковер. На скатах устанавливают устройства подкровельной вентиляции, а также проходки внутренних вентиляционных каналов, антенного кабеля. После этого приступают к укладке плиток (гонтов) битумной черепицы – от карнизов к коньку. Гонты фиксируют к основе за счет самоклеящегося слоя и прибивают кровельными гвоздями.



Укладка битумной черепицы

Подшивка свесов белой вагонкой и фрагмент водосточной системы



шаг 6



Облицовка фасадов фиброцементным сайдингом

Террасная доска из древесно-полимерного композита

мятная свежесть

На наружную обшивку каркасных стен монтируют гидроветрозащитную мембрану. Стыки отмеренных от рулона полотнищ герметизируют самоклеящейся лентой. К фиксирующим рейкам крепят фиброцементный сайдинг мятного цвета. Такая облицовка прекрасно имитирует деревянную вагонку. При этом она реагирует на изменение погоды, не гниет, не нуждается в периодическом обновлении, а главное – не горит, повышая тем самым уровень пожарной безопасности дома.



тепло под ногами

Железобетонная фундаментная плита представляет собой отличное основание для монтажа системы напольного водяного отопления. На бетонную поверхность уложили экструдированный пенополистирол, по которому настелили полимерную гидроизоляцию и монтажную сетку. Потом смонтировали контуры системы напольного отопления. Спиралевидные ветви трубопровода из сшитого полиэтилена привязали нейлоновыми хомутами к сетке. Трубы закрыли цементной стяжкой.

шаг 7

Отопительные контуры водяных теплых полов

Цементно-песчаная стяжка готова к укладке керамической плитки



все гладко

шаг 8

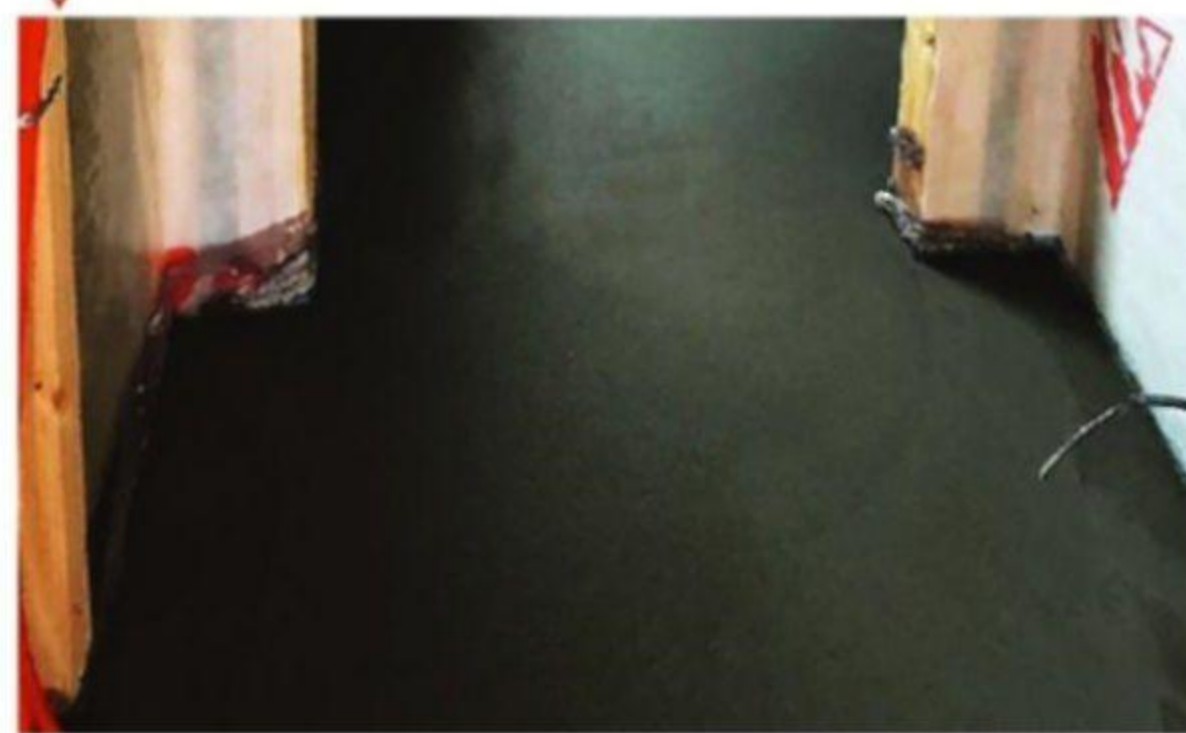
На первом этаже стены обшили влагостойкими гипсокартонными листами. Штукатурку зашпаклевали и отшлифовали. Ровную и гладкую поверхность обработали соответствующими грунтовками. После этого стены в зоне

кухни-столовой облицевали керамической плиткой, а в гостиной для финишной отделки использовали обои, искусственный камень и дерево. Интерьер мансарды декорировали в традиционно дачной, деревянной, стилистике.



Печка-буржуйка в холле мансардного этажа

Черновая отделка зоны кухни-столовой



легкая на подъем

шаг 9

Деревянная лестница была изготовлена специалистами компании «АртСтрой» по эскизам, сделанным на основе устного описания хозяев. Конструкция идеально вписалась в отведенный объем. Отсутствие подступенков создает впечатление легкости и воздушности лестничного марша. Под самым коньком мансардной крыши устроили холодный чердачок (для активизации вентиляции подкровельного пространства), который оснастили выдвижной (откидной) лестницей с утепленной крышкой.



Откидная лестница для подъема на холодный чердачок



Деревянная лестница с ограждением из резных балясин