

ближе к природе

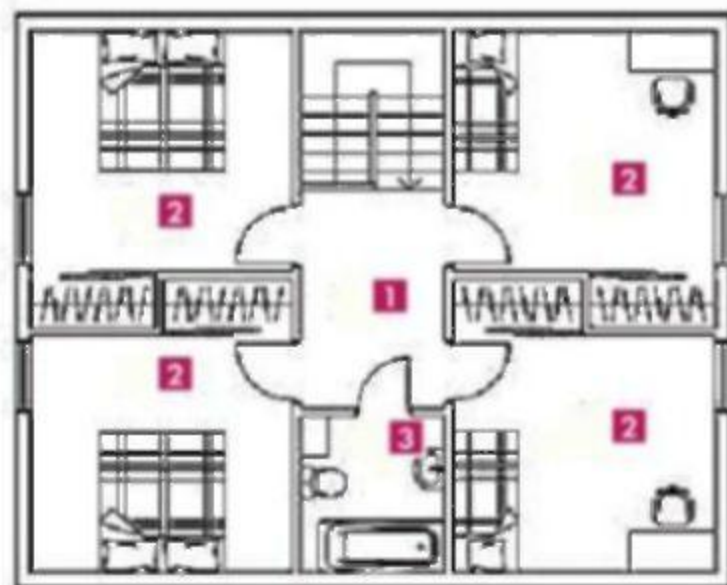
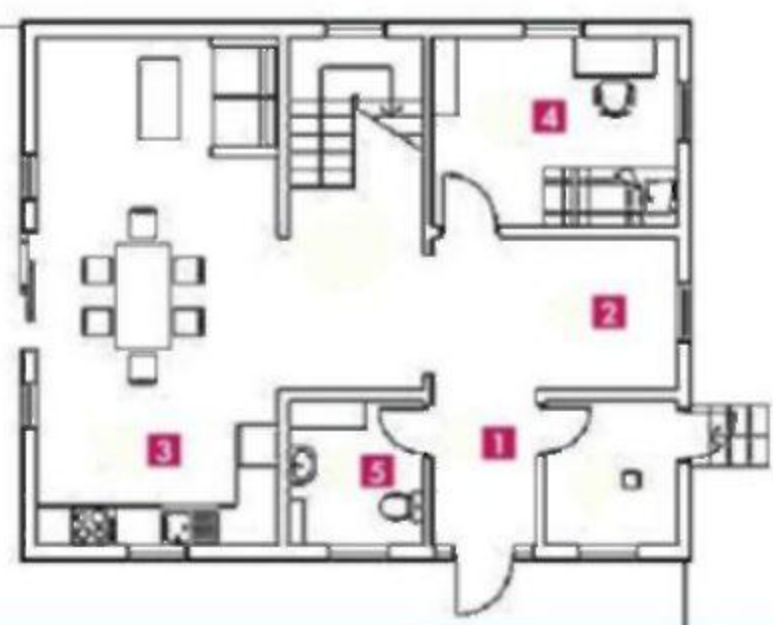
Приобретая лесной участок, землевладельцы сразу достигают главной своей цели – выбраться из шумного и пыльного города на лоно природы, чтобы любоваться корабельными соснами, милыми березами или раскидистыми елями.



Сегодня мы расскажем о том, как проблематичные, на первый взгляд, особенности земельного надела могут стать стимулом для создания оригинального загородного владения. Молодые супруги – родители двоих детей – долго искали участок для строительства загородного дома. С одной стороны, им хотелось приобрести земельный надел в обжитом месте, а с другой – они мечтали об уединенном уголке девственной природы. Казалось бы, столь противоположные желания несовместимы. Но нашим героям сказочно повезло. Им предложили приобрести кусочек леса в границах коттеджного поселка. В отличие от других претендентов будущих землевладельцев не смутило то обстоятельство, что участок имеет выраженный уклон. Мало того, сложный рельеф позволил создать архитектурный образ дома-яхты, разрезающего «волны» зеленого «моря».

дом-корабль

За основу взяли типовой проект из каталога строительной компании. Ставку сделали на фасадный

**План 1 этажа**

1. Прихожая – 3,8 кв. м
2. Холл – 8,8; 6,7 кв. м
3. Кухня-гостиная – 28,1 кв. м
4. Кабинет – 10,6 кв. м
5. Санузел – 4,6 кв. м

План 2 этажа

1. Холл – 6,4 кв. м
2. Спальни – 14; 14; 14; 14 кв. м
3. Санузел – 4,6 кв. м

декор и дачную «палубу», широкой галерей обрамляющую коттедж. Прозрачная раздвижная дверь ведет из студийного первого этажа на просторную, словно парящую над землей, террасу. Под дом подвели столбчатый фундамент, продолжением которого служат прямоугольные, облицованные искусственным камнем, колонны, поддерживающие палубную конструкцию. Под террасой обустроили место для складирования дров и временного хранения садового инвентаря. К тому же отсюда, через утепленную дверь в забутовочной стене (каменное заполнение промежутков между столбами) можно пройти в кладовую и погреб. В отделке фасадов использовали фиброцементные панели, внешне не отличимые от натурального дерева. Эти декоративные

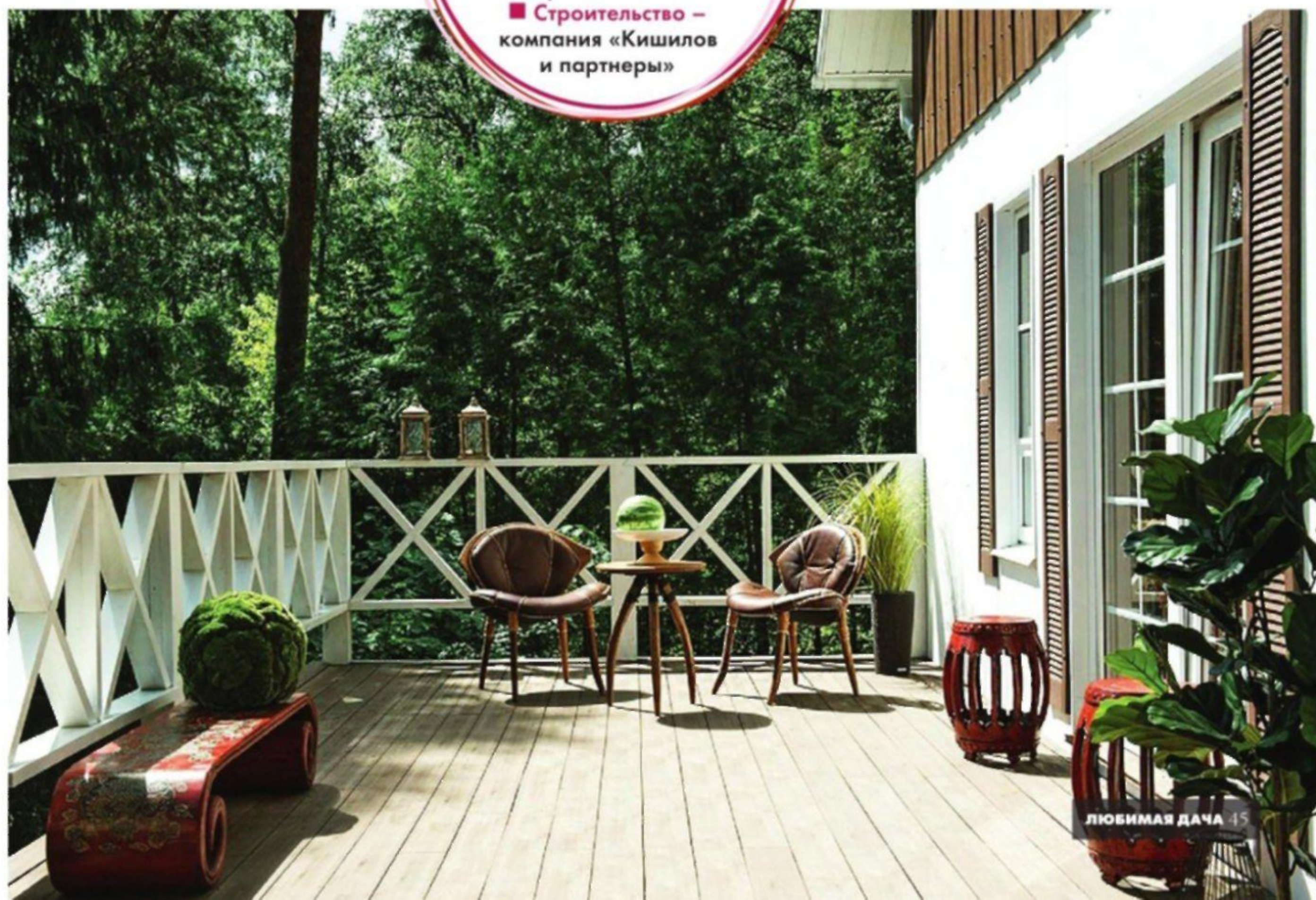
изделия не нуждаются в периодическом обновлении, не горят, стойко противостоят капризам погоды и способны служить веками.

ДАЧНАЯ ИДИЛЛИЯ

Потрясающие виды из окон на сосновый бор, выход из гостиной-столовой на террасу и возможность общения с природой, не покидая дома, вдохновили авторов проекта развить в дизайне интерьера тему райского сада с певчими птицами и изысканными цветами. Многие предметы мебели изготовлены по эскизам и чертежам дуэта профессионалов из творческой группы «Особинка». Обстановку прихожей составляют только эксклюзивные изделия из патинированного массива сосны: стойка для верхней одежды,

ДОСЬЕ:

- **Общая площадь** – 127,5 м²
- **Проектирование:** творческая группа «Особинка»
- **Авторы проекта:** дизайнер Ксения Розанцева, декоратор Лариса Шатская
- **Строительство** – компания «Кишилов и партнеры»



сундук-лавка и вместительный шкаф с перекрестной раскладкой на фасадах и боковинах.

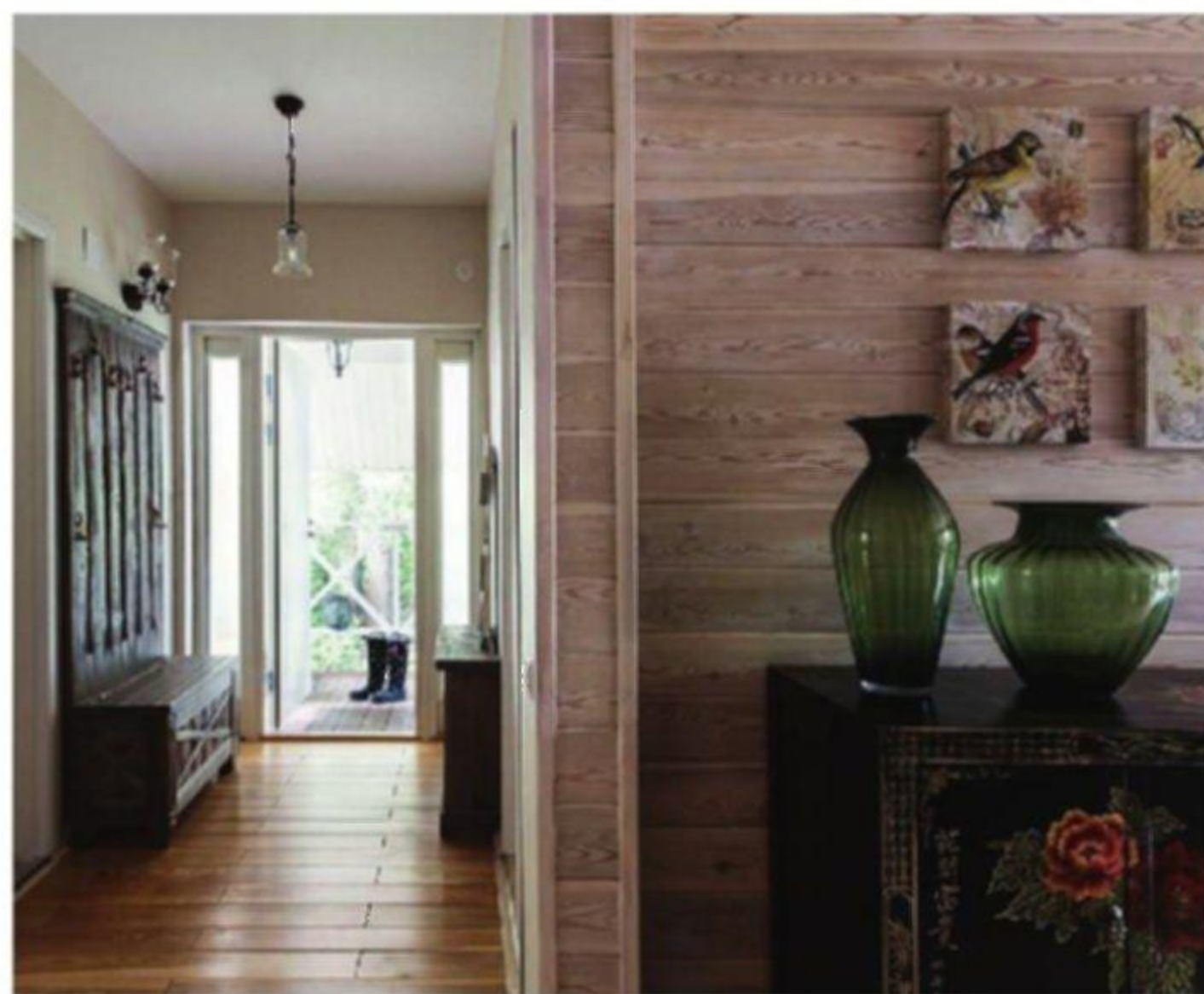
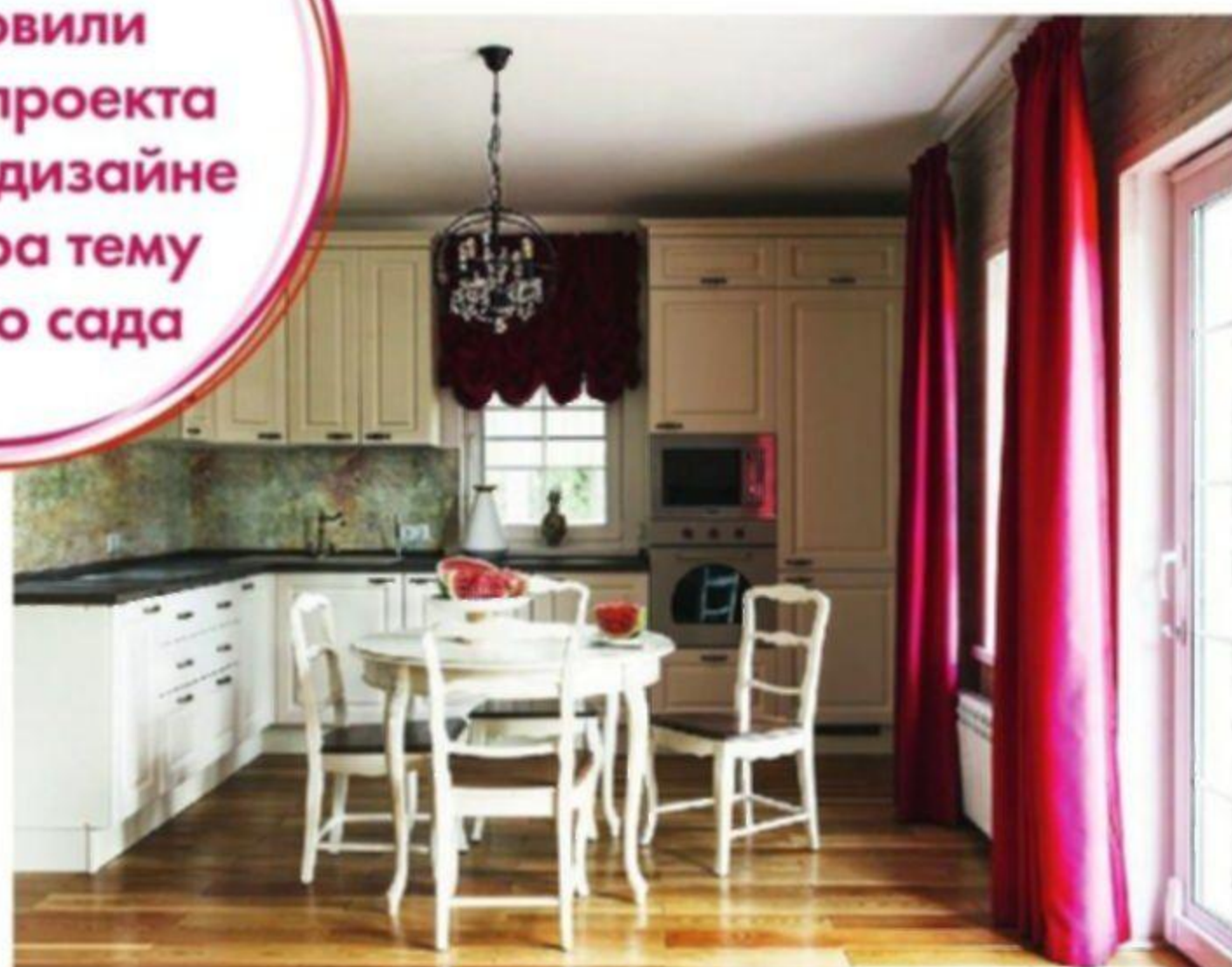
Лестница со скандинавскими ступенями и перилами также сделана по индивидуальному заказу – из лиственничной древесины. Кстати, во всем доме настелен массивный паркет из того же материала – прочной, влагостойкой, долговечной и очень красивой лиственницы. У стены напротив лестницы стоит комод, украшенный росписью по черному фону в традиционном китайском стиле. Над комодом щебечут обитательницы райского сада – чудесные птицы на картинах полиптиха.

дух свободы

Через огромный проем проходим в кухню-столовую и гостиную. Здесь основной лейтмотив подхватывают обои с неж-

ным цветочным принтом, ярко-малиновые шторы (выбор хозяев) и, конечно, же пейзаж, как неотъемлемая часть интерьера. Светлая деревянная мебель поддерживает атмосферу весенней свежести и романтической праздничности. Кухонный гарнитур разделен окном на зону столешницы и сегмент шкафов от пола до потолка со встроенной микроволновой печью и духовкой. Фартук из стекла с фотопечатью достоверно изображает стенку из зеленовато-розового гранита. За раздвинутым обеденным столом может разместиться восемь человек. Другую половину помещения занимают роскошный угловой диван с жемчужно-серой обивкой, вычурный журнальный столик, плазменная телевизионная панель на подставке и роскошное вольтеровское кресло. Проем играет роль связующего звена. Через него видна стена

Потрясающие
виды из окон
вдохновили
авторов проекта
развить в дизайне
интерьера тему
райского сада





холла, на которой вырисовывается кованая клетка и вылетающие из нее птички – символ свободы духа. При декорировании студии использованы ботанические копии растений и декоративная посуда ручной работы.

приют спокойствия, трудов и вдохновенья

На первом этаже расположен кабинет хозяина, который также выступает в роли гостевой комнаты. Помещение небольшое, но очень уютное и стильное. Тонированная под беленый дуб деревянная обшивка служит своеобразной канвой для интерьера в стиле русской дворянской усадьбы. На ее фоне эффектно смотрятся черно-белые фотографии в темных рамках и барочный письменный стол. В центре комнаты стоит мольберт с живописной картиной, красноречиво указывающей на увлечение хозяина изобразительным искусством. Помимо этого в кабинете также находится шкаф для хранения книг, бумаг, канцелярских и художественных принадлежностей, а также в нем есть небольшое отделение для одежды. Раскладной диван гостеприимно приглашает отдохнуть после творческих трудов, прилечь с любимым томиком стихов или вздремнуть после долгой прогулки в сосновом лесу.

свистать всех наверх!

На втором этаже расположены спальни хозяев и их родителей, а также две детские комнаты. Для отделки этих помещений в



**Многие
предметы мебели
изготовлены по
эскизам и чертежам
авторов дизайн-
проекта
интерьера**



На втором этаже расположены спальни хозяев и их родителей, а также две детские комнаты

основном использовались различные виды обоев. В комнатах для взрослых преобладает классический декор. В светлой хозяйской спальне на фоне серебристо-перламутровых стен эффектно смотрится кованая кровать под ярким малиновым покрывалом. Оба изделия уникальны. Причем покрывало сшили авторы проекта из итальянского атласа с вышитыми цветами и птицами и велюра (ткани-компаньона). Комнату представителей старшего поколения также украшает изготовленная по индивидуальному заказу кованая кровать. Шкаф с застекленными дверцами расположен в специально устроенной нише. Стены оклеены золотисто-пастельными обоями двух видов: в полоску и с цветочным принтом. Комната мальчика декорирована в морском стиле. Здесь практически все предметы мебели изготовлены на заказ по авторским эскизам и при непосредственном участии дизайнера и декоратора творческой группы «Особинка». Кровать, письменный стол, шкаф сделаны из дерева «под старину». Для украшения мебели использованы бронзовые плиточки с изображением кораблей, морей и океанов. Обратите внимание на настоящий, потемневший от времени, штурвал, стоящий на плетеном сундуке бывалого моряка. В спальне девочки над розовым текстилем в рюшечках доминирует разноцветная стеклянная люстра. 🍷

