



Дачная практика

По уровню комфорта и техническому оснащению современные дачи ничем не отличаются от домов постоянного проживания. Однако едва уловимая разница все-таки существует, и состоит она в присущем поездкам на дачу предвкушению счастья и душевного подъема.



Н

аша история началась с твердого намерения превратить в жизнь мечту о «домике в деревне», причем по самому лаконичному сценарию. Хозяева, молодые супруги и на тот момент родители очаровательной дочки, загорелись идеей проводить праздники, выходные и частично летний отпуск на даче – вдали от городской суеты и близости от реки Оки. Не откладывая осуществление планов до лучших времен, наши герои приобрели участок с уже построенным бревенчатым коттеджем. Дело осталось за малым – обустроить внутреннее пространство дома. С этим проблем тоже не возникло. Планировка наших героев вполне устраивала, поэтому перестраивать ничего не стали. Дизайн-проект супруги заказали своей хорошей знакомой – дизайнеру Оксане Юсуповой. Ранее Оксана оформила интерьер их столичной квартиры, и им очень понравился результат. Теперь же предстояло превратить в общем-то типовое деревянное строение в стильную дачу, причем за сравнительно короткое время. Наши герои не торопили дизайнера, но ясно дали понять, что

хотели бы провести ближайшее лето в своем загородном владении.

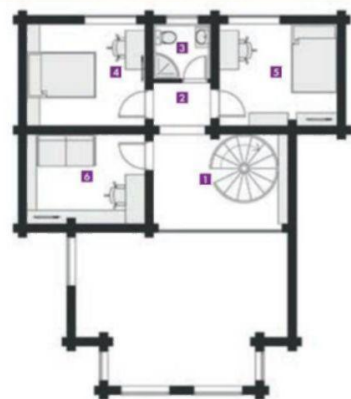
все в сад!

С легкой руки дизайнера Оксаны Юсуповой интерьер дома получил «кодовое» название «Снежная фантазия». В декорировании дачи задействованы все оттенки белого: от молочного до миндального и опалового, что позволило зрительно увеличить объем сравнительно небольшого помещения. Бревенчатые стены и дощатую подшивку потолка затонировали под беленый дуб, сохранив натуральную текстуру дерева. В межвенцовых стыках проложили белые канаты, смягчившие линейную графичность сруба. В качестве напольного покрытия использовали светлый паркет и в тон ему керамическую плитку (в помещении кухни). Однако при всей своей «снежности» интерьер получился теплым и ориентированным на единение с окружающим пейзажем, заглядывающим в панорамные окна двусветной гостиной и столовой. Кованое ограждение балконной галереи на уровне второго этажа, настенные светильники в виде уличных фонарей и даже часы переключаются с аналогичными элементами ландшафтного дизайна. Диванные подушки и чехлы на стульях с цветочным принтом привносят в интерьер лейтмотив весеннего сада в утренней туманной



План 1 этажа

1. Прихожая – 6,39 кв. м
2. Гардеробная – 3,4 кв. м
3. Санузел – 3,4 кв. м
4. Гостиная – 40,47 кв. м
5. Кухня – 9,97 кв. м
6. спальня – 11,43 кв. м
7. Ванная – 3,05 кв. м
8. Коридор – 2,2 кв. м
9. спальня – 11,43 кв. м



План 2 этажа

1. Холл – 12,42 кв. м
2. Коридор – 2,34 кв. м
3. Ванная – 2,97 кв. м
4. Детская 1 – 11,43 кв. м
5. Детская 2 – 11,41 кв. м
6. Кабинет – 9,93 кв. м

Досье:

- Общая площадь – 142,2 м²
- Автор проекта – дизайнер интерьера Оксана Юсупова



дымке, роль которой исполняют молочные тюлевые гардины на окнах. Контрастным противовесом светлого антуража служит дуэт дымчатых диванов, обращенных к глянцевой, обсидианово-черной плазменной панели. Первоначально на месте плоского телевизора-переростка предполагалось установить камин. Однако позднее от этого замысла отказались, так как деревянной очаг нуждается в собственном фундаменте и прочих хлопотных технических мероприятиях, реализация которых существенно отсрочила бы дачное новоселье. Темные рамы панорамного остекления – это не просто контрастный штрих. Снаружи дом покрашен в точно такой же цвет горького шоколада. На этом фоне эффектно смотрятся белоснежные наличники, подшивка карнизных свесов и стойки, поддерживающие крышу открытой террасы.

Идем наверх

Вернемся обратно в гостиную, в глубине которой установлена элегантная винтовая лестница. Такая лестнич-

В декорировании интерьеров использованы все оттенки белого: от молочного до миндального и опалового





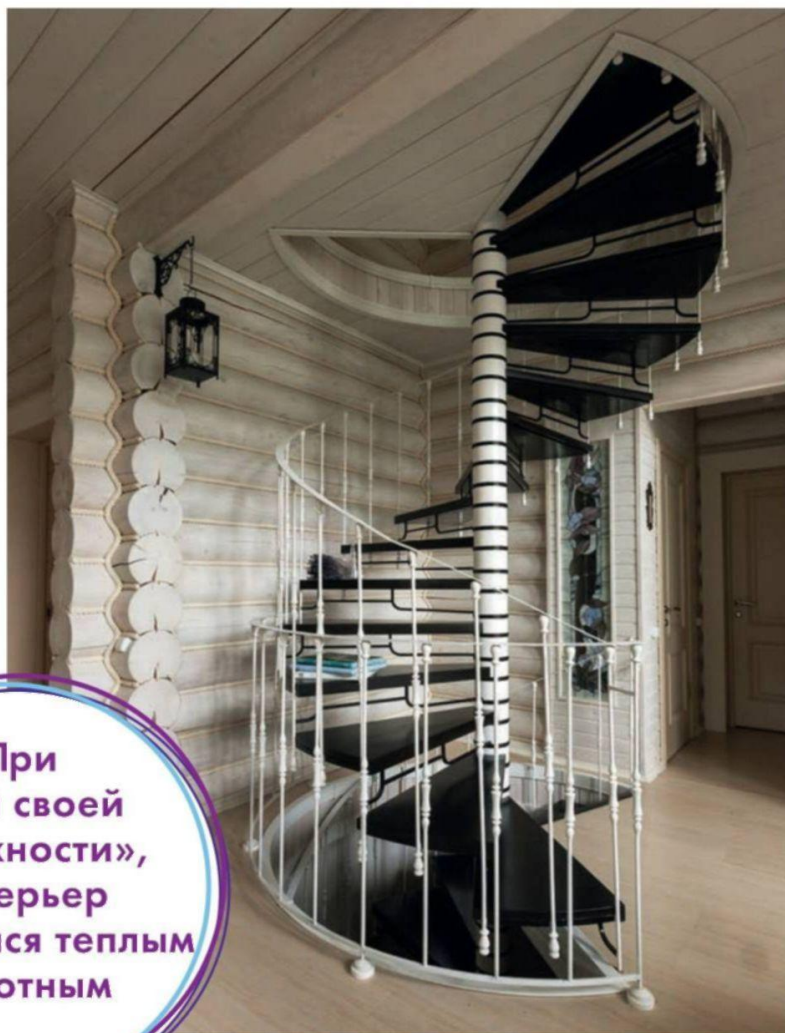
ная конструкция была выбрана из практических соображений – для экономии места. Но в итоге в доме поселился выразительный интерьерный объект, изысканно соединяющий этажи коттеджа. Винтовая лестница была изготовлена по эскизам дизайнера в специализированной фирме. Ажурный и невесомый образ – это всего лишь эстетический камуфляж прочного, надежного и, что важно, эргономичного сооружения. По лестничной спирали удобно передвигаться людям любого роста и комплекции.

Кроме лестницы в доме нет эксклюзивных предметов обстановки. Среди мебели можно увидеть, скажем, изделия из IKEA. Этот факт в очередной раз доказывает непреложную истину: для создания красивого гармоничного интерьера вовсе не обязательно закупать дорогостоящие вещи или заказывать грандиозные шкафы в престижных столярных мастерских. А вот художественный вкус, чувство стиля, профессиональные знания и творческая смелость совершенно необходимы – без них никак!

давай играть

На втором этаже расположена спальня дочери, в которой тоже «цветет весна». Часть скошенного потолка над изголовьем кровати оклеена белыми бумажными обоями в нежный мелкий цветочек. Маргаритки, крокусы, настурции, бархатцы и примулы украшают полупрозрачные шторы и очень милые подушки. Прекрасный цветок

При
всей своей
«снежности»,
интерьер
получился теплым
и уютным





**Тема ретро
прослеживается
в дизайне всех
помещений дома,
но особенно явно —
в оформлении
ванной комнаты**

«растет» даже между плафонами люстры. Дизайн комнаты несет на себе черты дачной романтики. Здесь вместо прикроватных столиков поставлены деревянные стулья с характерным перекрестием на спинках. Напольное покрытие находит традиционные деревенские полы из дубовых половиц. Проволочная клетка словно грустит по выпущенному на свободу щеглу. К слову сказать, в сходной стилистике — полуклассической-полуромантической — выдержан интерьер дома в целом. Хозяйская спальня также слегка ностальгирует по старинным дачам эпохи Серебряного века. Правда, в ней царит лето с роскошным цветением пионов, роз, ирисов и мальвы. Для дочки любящие родители обустроили еще одну комнату — для игр и других активных занятий. К тому же в детской маленькая хозяйка может принимать своих друзей и рассадить их на двух кушетках. Пестрые «лоскутные» шторы, яркие насыщенные краски декоративного тексти-

ля, забавные игрушки наполняют это помещение радостной энергетикой, добрым юмором и по-детски чисто-сердечным весельем.

купаться в роскоши

В интерьерной композиции звучат и винтажные нотки. Рисунок напольного покрытия в ванной из разноразмерной керамической плитки вошел в моду в начале прошлого века — то есть в эпоху модерна. Ванна на львиных лапах — сантехническая цитата стиля ар нуво (французское направление модерна). Мозаичный нежно-голубой фартук на бревенчатых стенах служит органичным фоном для ансамбля винтажных предметов (в том числе и круглого зеркала).

Нужно сказать, что помещения в доме не загромождены массивной корпусной мебелью. Верхнюю одежду, сезонную обувь, туристическое снаряжение хранят в гардеробной (рядом с прихожей), а также в специально оборудованных кладовках на цокольном этаже. 🍀