



НЕЖНОЕ СОЗДАНИЕ

Построить коробку загородного дома – это еще полдела. Главное – вдохнуть в него душу, создать красивое, уютное и по-настоящему родное для хозяев жилище, в котором каждый уголок согрет теплом домашнего очага.

Сегодня мы расскажем об интерьерном проекте, получившем премию международного конкурса European Property Awards в Лондоне – престижного творческого состязания дизайнеров и архитекторов в сфере жилой и коммерческой недвижимости. Жюри конкурса высоко оценило виртуозное профессиональное мастерство архитектора Надежды Чак и ее команды, которой удалось создать гармоничное, эстетически безупречное и очень уютное жилое пространство.

история успеха

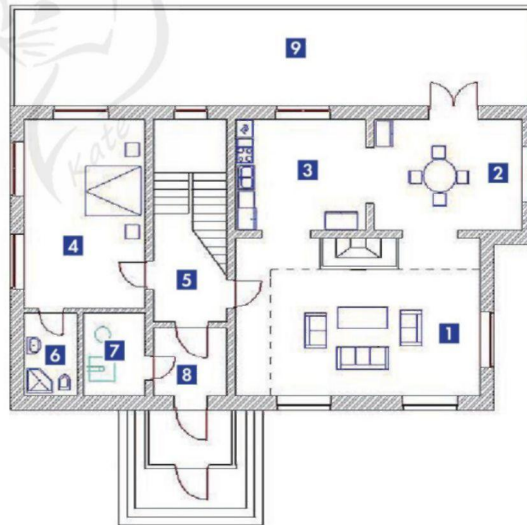
Все началось с одного счастливого события. Молодые супруги, родители двух детей, приобрели дом-шале в подмосковном коттеджном посел-

ке «Лама-Лама», расположенном в очень живописном месте – рядом с полноводной и прозрачной речкой Ламой (отсюда и название поселения). Из окон коттеджа открываются потрясающие виды на окружающие просторы. Стеклянная пристройка (зимний сад) и балконы позволяют поддерживать постоянную связь с природой. Однако хозяева никак не могли определиться с декорированием комбинированного дома, у которого первый этаж каменный, а второй – бревенчатый. Все сомнения развеялись, когда наши герои обратились к архитектору Надежде Чак, кстати, по рекомендации соседей по поселку, которые остались очень довольны результатом ее дизайнерской работы в их шале.



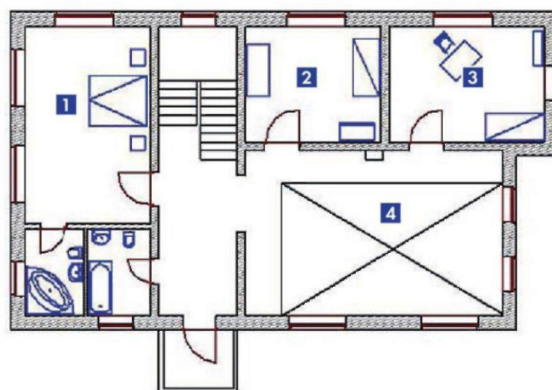
ДОСЬЕ:

- Площадь дома – 180 кв. м
- Дизайн интерьеров, декор фасадов, архитектурное решение зимнего сада – архитектор и дизайнер Надежда Чак, руководитель дизайн-студии Intro by Chak



план 1 этажа

- 1 Гостиная
- 2 Столовая
- 3 Кухня
- 4 спальня
- 5 Холл
- 6 Санузел
- 7 Котельная
- 8 Тамбур
- 9 Зимний сад



план 2 этажа

- 1 спальня
- 2 Комната девочки
- 3 Комната мальчика
- 4 Холл
- 5 Ванная комната
- 6 Санузел

Многие предметы интерьера изготовлены по авторским эскизам дизайнеров проекта

«и лучезарны вечера...»

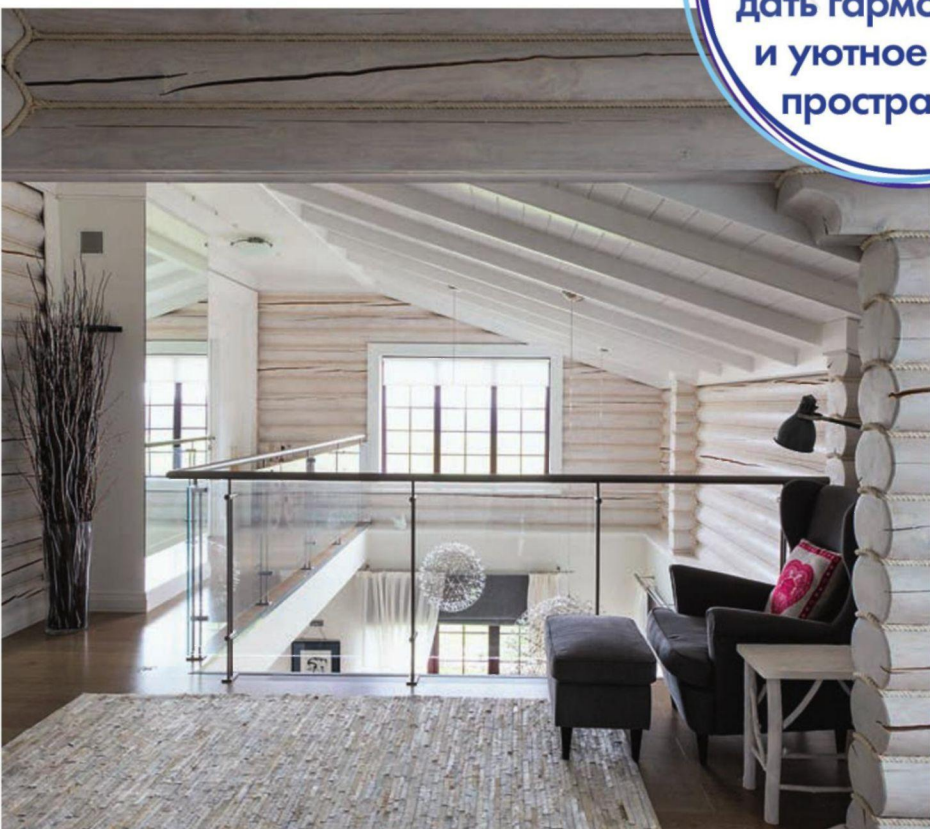
При работе над проектом были учтены все пожелания клиентов. В частности, хозяевам было не по душе убранство охотничьего домика – того самого шале, к которому стилистически относился их комбинированный коттедж. Архитектор Надежда Чак и ее коллеги-дизайнеры создали легкий, наполненный воздухом и светом, интерьер. Им удалось убедить заказчиков сделать ставку на белый цвет и его разнообразные оттенки, что, впрочем, было не так уж и сложно, поскольку хозяева предпочитали классический минимализм, для которого характерна мягкая, пастельная колористика. Авторы проекта вплели в современную канву прованские и неоромантические мотивы. В двусветной гостиной интерьерный сюжет развивается от открытого дровяного камина, дымоход которого «прорезает» консоль балконной галереи на уровне второго этажа. Стеклопанельное ограждение внутреннего балкона сглаживает переход от каменных стен к бревенчатому срубу. Серый кирпич каминного портала и абстрактная картина на полке поддерживают тему элегантного авангарда. А вот уютный диван кофейного цвета с россыпью подушек ручной работы, вычурный журнальный столик темного, орехового, дерева, ковер перламутрового оттенка с белыми вышитыми узорами и прозрачные молочные гардины играют в одном, романтическом, ансамбле. Панорамные окна включают в интерьер пейзажный ландшафт владения. Лучи закатного солнца окрашивают белые стены в нежно-коралловый цвет.

«призрачно все...»

Отдавая дань милому сердцу клиентов минимализму, при декорировании интерьера дизайнеры использовали стеклянные и пластиковые конструкции и предметы мебели. В обстановку столовой включили зеркальные панели, которые закрепили на стене напротив окна. Такой прием зрительно увеличил объем помещения. К тому же зеркальные поверхности входят в стилистический пазл минимализма. Обеденная группа представляет собой эффектный и изысканный микс круглого стола со столешницей из матового стекла, стульев из прозрачного пластика и классических венских стульев с мягкими сиденьями, изготовленными в технике капитоне (каретная стяжка). Прямоугольный проем соединяет столовую с лаконичной кухней. Верхний и нижний ряды белоснежных шкафов и встроенной бытовой техники разделяет фартук с черно-белым геометрическим рисунком. Из кухни стеклянная дверь (подобие французского окна) ведет в зимний сад. Здесь устроена барбекю-зона под прозрачной крышей. В печи из жаропрочного кирпича можно не только запечь овощи или пожарить на гриле стейки, но и приготовить полноценный обед. За массивным деревянным столом на длинных лавках хватит места для большой и дружной компании. На главном фасаде прозрачную пристройку зимнего сада уравнивает застекленное крыльцо и балкон над ним. Остекление было выполнено в рамках дизайн-проекта и облагораживания фасадов здания.



Команде архитекторов и дизайнеров удалось создать гармоничное и уютное жилое пространство





мир детства

Забота о детях была приоритетным направлением при создании дизайн-проекта дома. При выборе мебели и аксессуаров прежде всего исключали все потенциальные риски: острые углы, острые кромки и прочее. В комнате девочки бревенчатые стены затонировали под беленый дуб. В интерьере использовали ласковый текстиль: пушистое покрывало и ковер с длинным волнистым ворсом. Окна украсили шторы с цветочным принтом. В комнате старшего сына-школьника обстановка более деловая. Рабочий стол с регулируемой лампой и кресло на колесиках эргономичны и очень удобны для выполнения учебных занятий. Вместе с тем этот дуэт прекрасно вписывается в дачный интерьер в духе русской дворянской усадьбы с бревенчатыми стенами с отделкой из пенькового каната (закрывает межвенцовые швы). В доме достаточно фирменных изделий – в основном знаменитой голландской марки Moooi (обратите внимание на шаровидные светильники в гостиной и барочные люстры в столовой и других помещениях). Однако многие предметы изготовлены по авторским эскизам дизайнеров в столярных мастерских. Скажем, обстановка в детских и спальнях – уникальна и идеально совпадает с художественной концепцией интерьера. 🍀