



В СВОЕЙ СТИХИИ

Деревянные коттеджи прекрасно вписываются в любой ландшафт. Но особенно органично они смотрятся в лесном окружении. Среди сосен, елей, берез и кленов рубленые дома воспринимаются как творения природы, что, впрочем, недалеко от истины.

Сегодня мы расскажем о доме из клееного бруса, построенном компанией «ЛивинВуд» в одном из живописных коттеджных поселков в Ленинградской области. Хозяева давно мечтали о лесном участке, и когда им удалось приобрести земельный надел с корабельными соснами, березами и кустами дикорастущей жимолости, то их главной заботой стало сохранение этой красоты. Другое важное условие – постоянная связь с природой, даже внутри дома. В компании «ЛивинВуд» нашим героям предложили проект компактного коттеджа из клееного бруса. После незначительных доработок проектная документация была отправлена на собственное производство строительной фирмы, а на участке приступили к сооружению фундамента. В процессе строительства ни одно дерево не пострадало, а по завершении благоустройства ландшафт участка обогатился

изумрудной лужайкой и темно-зелеными юными туями. Из панорамных окон двусветной гостиной открывается восхитительный вид на облагороженный пейзаж. В кухне-столовой на первом этаже есть застекленные двери, через которые можно выйти на просторную террасу и спуститься в сад. Таким образом, компания «ЛивинВуд» выполнила все пожелания клиентов.

Качество конструкций, материалов и работ контролировалось на всех этапах строительства, начиная с проектирования, заканчивая дизайном интерьера. Высокая прочность и долговечность клееного бруса обеспечивается в том числе и за счет первоклассного экологически безопасного клея на водной основе DUNEА PREFERE 6151. Кстати, деревянная лестница и рамы панорамного остекления также были сделаны в фирменных производственных цехах.

монументальная опора

В соответствии с генпланом на участке подготовили стройплощадку. По разметке выкопали мелкозаглубленный котлован, дно которого засыпали песчано-щебеночной смесью. Для сооружения монолитной железобетонной плиты в установленную опалубку вмонтировали пространственный арматурный каркас и залили бетонную смесь. Когда бетон затвердел и набрал достаточную прочность, опалубку сняли. На плитном фундаменте с помощью битумной мастики и газовой горелки наклеили два слоя гидростеклоизола (ленты гидроизоляции под деревянные стены).

1 шаг



Монолитная железобетонная плита подготовлена к монтажу горизонтальной гидроизоляции

непрерывное движение

В то время как на стройплощадке сооружается фундаментная плита, на собственном производстве компании в городе Тихвин Ленинградской области изготовили домокомплект коттеджа. Все деревянные элементы обработали прозрачным экологически огнебиозащитным

составом на водной основе. Детали объединили в группы и упаковали в плотный полиэтилен. В таком виде домокомплект доставили на объект. По проекту на фундаменте закрепили подкладочную доску, на которой затем уложили первый венец сруба. Рядом закрутили винтовые сваи под крытую террасу.

2 шаг



Сборка первого этажа сруба



Межвенцовый уплотнитель брусчатых стен.

3 шаг



Стены подготовлены к устройству междуэтажного перекрытия и сооружению стропильной крыши.

кровельная матрица

Благодаря профилированному продольному пазу венцы плотно прилегают друг к другу. Чтобы сделать стены абсолютно непроницаемыми, в межвенцовые и замковые (угловые) соединения уложили эластичный и очень теплый уплотнитель на основе овечьей шерсти. Завершающие венцы первого этажа подготовили к монтажу балочного перекрытия и приступили к сборке брусчатых пристенков мансардной крыши. Естественную усадку древесины регулируют с помощью компенсационных винтов, установленных на вертикальные элементы (стойки, столбы).



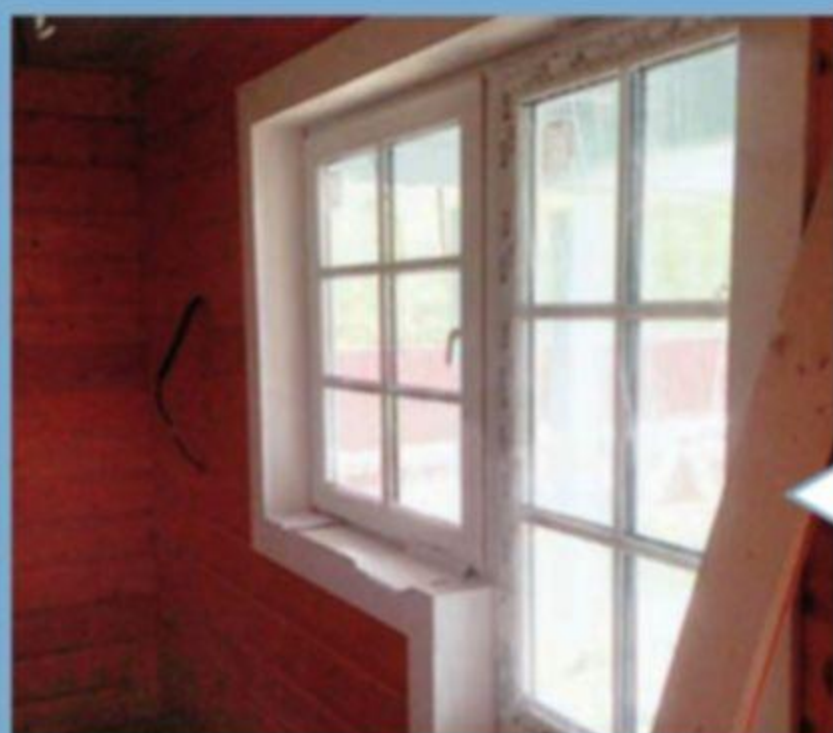
Возведение стропильной конструкции скатной крыши.

закрываем коробочку

4 шаг

На стропила уложили супердиффузионную гидроизоляционную мембрану, которую зафиксировали контробрешеткой (прибивают к торцу, то есть вдоль стропил). Затем закрепили бруски обрешетки – поперек стропил с шагом, соответствующим длине волны

металлочерепицы. Перед укладкой металлочерепичных листов еще раз проверили геометрию скатов. Одновременно в доме установили энергосберегающие оконные конструкции из деревянного и ПВХ системного профиля с герметичными стеклопакетами.



Укладка металлочерепичного кровельного покрытия

Установка балконного блока в мансардном этаже дома

6 шаг



Обустройство кровельного пирога скатной крыши

Монтаж водяных теплых полов



5 шаг

Бетонирование отмостки

на страже фундамента

Фасады дома покрасили в нежно-салатовый цвет. Сначала на стены нанесли антисептическую грунтовку, а затем атмосферостойкую паропроницаемую краску с бактерицидными добавками. Для устройства отмостки по периметру дома на расстоянии полутора метров вбили колышки, к которым закрепили ограничительную доску. Полосу засыпали мелким гранитным щебнем, сверху уложили арматурную сетку. Затем отмостку закрыли слоем цементно-песчаного раствора. Работу выполняли поэтапно, осваивая один за другим отрезки периметра.

Формирование отмостки по периметру цокольной части дома



слагаемые тепла

Фундаментная плита также исполняет роль чернового пола. На бетонную плоскость уложили арматуру, настелили изоляционную пленку и смонтировали отопительные контуры системы напольного отопления. Водяные теплые полы инсталлировали во всех комнатах первого этажа, за исключением холодного тамбура и технического помещения. В мансарде сформировали кровельный пирог скатной крыши: пространство между стропилами заполнили минеральным утеплителем, а затем натянули пароизоляционную пленку. Особое внимание уделили зоне вокруг мансардного окна и формированию откосов.



закулисная постановка

В ваннных комнатах и санузлах смонтировали водопроводную разводку, установили канализационные стояки из химически нейтральных и бесшумных полимерных труб (полиэтилен низкого давления), а также поставили системы инсталляции для подвесного сантехнического оборудования. После этого соорудили защитный экран из цементно-стружечных плит на стальном каркасе, который облицевали керамической плиткой. Потолочные коммуникации спрятали под натяжным виниловым потолком. Белая глянцевая плоскость зрительно увеличивает объем помещения.



Отделка санузла на первом этаже

Инсталляция системы водоснабжения и канализации

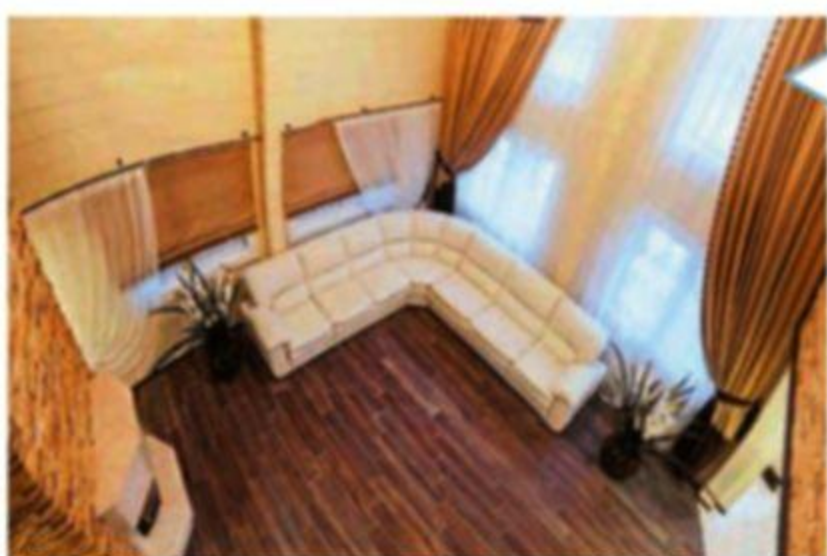
7 шаг



каменный фасон

На первом этаже в качестве напольного покрытия использовали керамическую плитку, причем преимущественно прямоугольную, имитирующую деревянные половицы. В двусветной гостиной создали дровяной очаг – установили камин с пожаробезопасной закрытой топкой. Каминный портал облицевали искусственным камнем под кладку из скальных пластин. Чтобы сбалансировать интерьерную композицию, стену над арочным проемом декорировали камнем той же фактуры.

8 шаг



Двусветная гостиная с дровяным камином



Холл и деревянная лестница, ведущая на мансардный этаж

розовые сны

При обустройстве мансарды были задействованы различные материалы. На пол настелили паркетную доску с верхним слоем из орехового шпона. Отделку перегородок выполнили по той же технологии, что и стены в санузлах. Смонтировали гипсокартонную обшивку на стальном

каркасе. Затем ее обклеили обоями – виниловыми с объемным рельефом в спальне хозяев, флизелиновыми с цветочным принтом в комнате старшей дочери и бумажными с забавным рисунком – в детской. Брусчатые стены покрасили в белый цвет. Скошенный потолок затянули полимерным полотном. 🏡

9 шаг



Комната старшей дочери в стиле прованс

Интерьер хозяйской спальни

