

Ветер перемен

«Времена меняются, и мы меняемся вместе с ними», — это высказывание английского философа Оуэна хорошо описывает отношение владельцев к некогда обожаемой загородной недвижимости. То, что так радовало двадцать лет назад, теперь представляется устаревшим, беспорядочным и некомфортным.

Александр Щетинин, арт-директор IXPLAINE design group, член гильдии художественного проектирования Московского Союза художников



Е

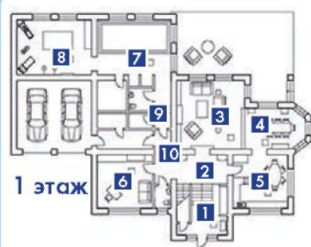
Если вам перестал нравиться ваш загородный дом, значит, наступило время для кардинальной реконструкции строения. Чтобы это славное начинание увенчалось успехом, первым делом нужно обратиться за помощью к профессионалам. Иначе вы вернетесь к тому, что и было, только в новой оболочке. Надеемся, что наша сегодняшняя история станет вдохновляющим стимулом для грядущих перемен.

дом с историей

Хозяева приобрели готовый коттедж в престижном коттеджном поселке. В далекие девяностые они были довольны своим загородным владением. Однако с годами эйфория прошла, а вместе с тем возникла идея полностью переделать дом. На этот раз наши герои хорошо представляли, что им действительно нужно. Путешествия по миру, знакомство с архитектурой разных времен и стилей, изучение современных тенденций в частном строительстве помогли переосмыслить эстетические и функциональные предпочтения. К тому же дети подросли, расширился круг друзей и родственников, и эти изменения также повлияли на планы реконструкции жилища. Вместе с тем хозяева хотели сохранить восхитительную ауру этого места. Заказывая проект в компании IXPLAINE design group, они попросили архитектора Александра Щетинина создать интерьер с историей, с атмосферой обжитого пространства, в котором соседствуют вещи из разных эпох. В результате архитектурных и дизайнерских преобразований дом превратился в родовое гнездо в духе классической русской усадьбы с элементами средиземноморского декора в провансальском и итальянском стилях.

С ЧИСТОГО ЛИСТА

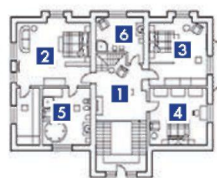
Сначала были снесены все перегородки – остались только несущие стены. Затем была реализована принципиально другая, логичная и рациональная, планировка. В холле три двери. Две из них ведут в изогнутую анфиладу, состоя-



План 1 этажа

1. Прихожая – 11,8 кв. м
2. Холл – 11,2 кв. м
3. Гостиная – 35,2 кв. м
4. Столовая – 17,7 кв. м
5. Кухня – 22,3 кв. м
6. Кабинет – 21,5 кв. м
7. Бассейн – 32 кв. м
8. Спортзал – 32,3 кв. м
9. Коридор – 6,9 кв. м
10. Коридор – 6,7 кв. м

2 этаж



План 1 этажа

1. Холл – 39 кв. м
2. спальня – 33,4 кв. м
3. спальня – 28,4 кв. м
4. спальня – 24,4 кв. м
5. ванная – 17,6 кв. м
6. ванная – 14 кв. м

Мансарда



План мансарды

1. Холл – 13,2 кв. м
2. спальня – 28,5 кв. м
3. спальня – 24,4 кв. м
4. ванная – 14 кв. м
5. Домашний кинотеатр – 30,7 кв. м

Общая
площадь –
680 кв. м

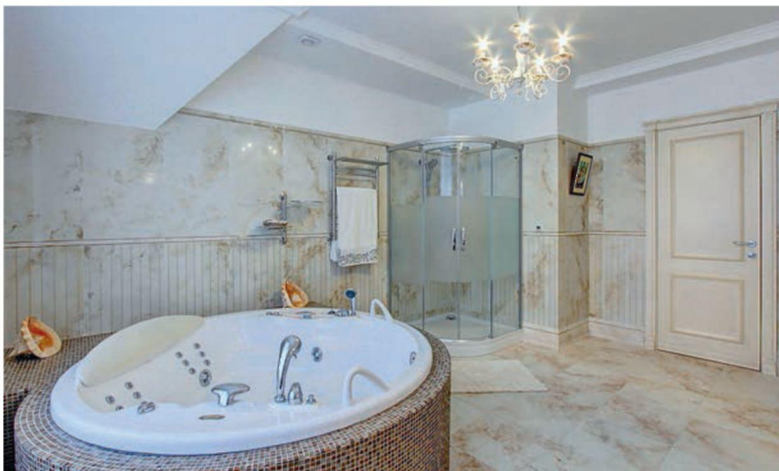
Автор проекта:
архитектор Александр
Щетинин
(IXPLAINE design group)

Строительство:
Игорь Свешников



щую из гостиной, столовой и кухни. Еще одна дверь относится к просторному кабинету хозяина. По короткому коридору проходим в спа-зону, состоящую из спортивного зала, бассейна и бани-сауны. Также из этого прохода можно попасть в пристроенный гараж на два автомобиля. На втором этаже находятся три больших спальни, внушительных размеров ванная комната с впечатляющей чашей-джакузи и компактный санузел с душевой кабиной и милым креслицем. Архитектор существенно увеличил жилую площадь дома, переоборудовав заваленный хламом чердак в чудесную – светлую и «воздушную» – мансарду. Здесь по всем правилам обустроили домашний кинозал. Специалисты-акустики провели обследование холла мансарды и разработали рекомендации относительно отделки, аппаратуры, мебели и прочих атрибутов современного медиакомплекса. И, конечно же, две дополнительные гостевые комнаты значительно упростили проведение загородных праздников большой компанией.

Кстати, экстерьер дома также был изменен. После реконструкции вполне себе типовой коттедж приобрел образ традиционного для Западной Европы фахверкового строе-



В гостиной роль интерьерной доминанты играет элегантный дровяной камин с закрытой топкой





ния – черная графика деревянных стоек, раскосов и ригелей на белоснежной отделке наружных стен.

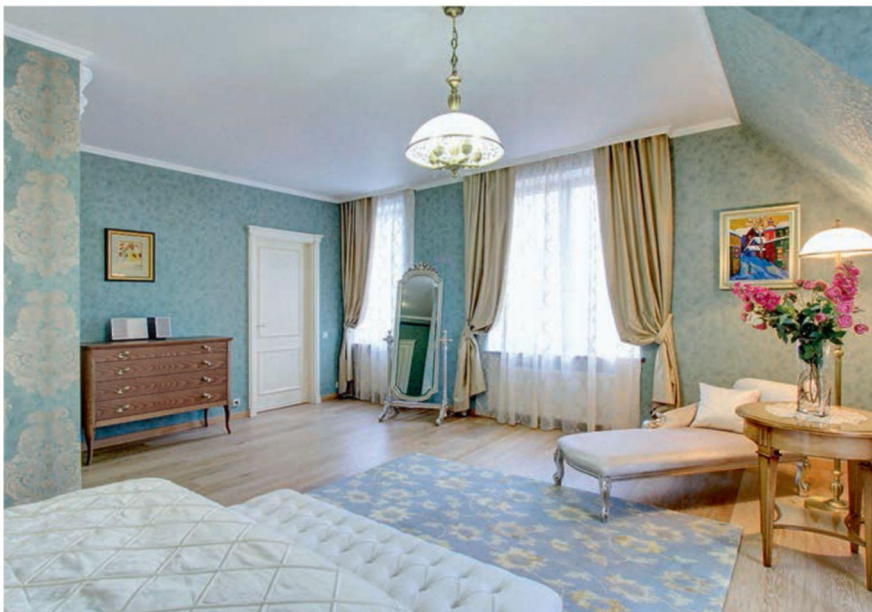
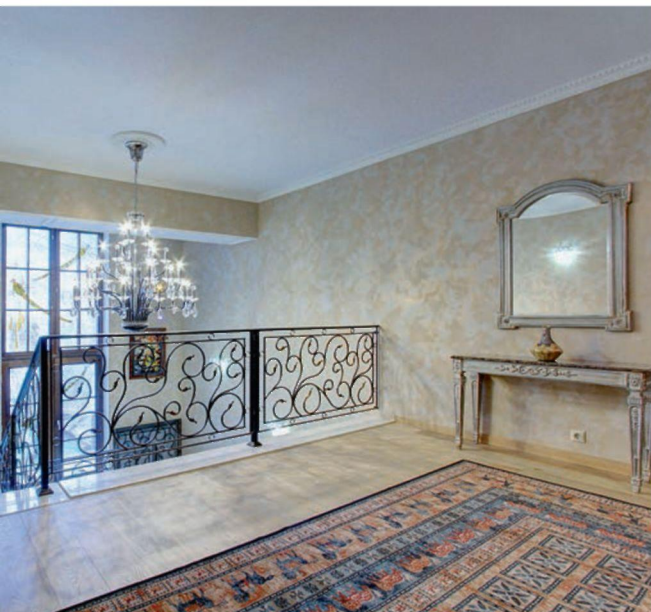
маленькая Италия

Итальянские мотивы начинают «звучать» в холле первого этажа. Стены в этом помещении и вообще во всем лестничном сегменте декорированы знаменитой венецианской штукатуркой, изобретенной еще в античные времена. Карамельно-опаловое покрытие с перламутровыми переливами достоверно имитирует мраморную фактуру. Кованое кружево лестничного ограждения изысканно вырисовывается на нежном фоне каменного «капучино». Гипсовая лепнина служит скульптурным завершением благородного декора. При подъеме по лестнице ракурсы меняются, и открываются прелестные фрагменты интерьерной композиции. Лестничные марши и холлы освещает высокое витражное окно, стекла которого украшают райские стрекозы. Витраж – авторская работа известного мастера.

Мраморная тема продолжается и в других помещениях. В гостиной, столовой и кухне стены также отделаны венецианской штукатуркой. Паркетный пол из искусственно состаренной доски из массива соседствует с мраморными плитами с цветной каменной инкрустацией, что характерно для палатцо в северной части Италии. Воспоминания об итальянских городах словно зашифрованы в предметах интерьера: римских шторах, картинах, вазах-амфорах,



Для отдыха хозяев и их гостей создана спа-зона, состоящая из спортивного зала, бассейна и сауны



флорентийском зеркале, текстиле с растительным рисунком и многим другим. А вот темные деревянные балки, поддерживающие белые потолки, приносят в дом провансальский колорит.

волшебные идеи

Гостиную, столовую и кухню не разделяют двери и перегородки. Эти помещения обособлены за счет виртуозного функционального зонирования, благодаря которому из салонной части не просматривается кухонный фронт. Три ступени служат вертикальной границей между содружеством камина с диванной группой и парадной столовой. Для повседневных семейных трапез в кухне предусмотрена зона для завтрака с традиционным для русской дворянской культуры круглым столом и венскими стульями с плетеными сиденьями. Помимо анфиладной связи и стилевой направленности комнаты объединяет выразительное сочетание белого и насыщенного аметистового цвета.

В гостиной роль интерьерной доминанты играет элегантный дровяной камин с закрытой топкой из жаропрочной стали, к которому обращены роскошные диваны с атласно-бархатной обивкой и черное кожаное кресло (талисман дома – подобные кресла можно увидеть и в других помещениях). Над каминной полкой повесили плазменную панель, а зеркало в винтажной раме поставили у стены. Такой прием зрительно расширяет пространство и нивелирует влияние мягкой мебели в интерьере. Благодаря стеклянной столешнице журнальный столик не перекрывает каминный круг и не нарушает классическую композицию гостиной. 🌸

В светлой просторной мансарде оборудовали домашний кинотеатр и две гостевые комнаты