

Ар-деко – одно из стилистических направлений модерна – при всей своей западной сущности прекрасно вписывается в русский контекст. Правда, при условии, что созданием художественного образа занимаются настоящие мастера своего дела.

ВОПЛОЩЕНИЕ СТИЛЯ

С

егодня мы расскажем о прекрасном деревянном доме, построенном промышленно-строительной группой «Вятский Дом» для многодетной семьи. Хозяева – молодые энергичные супруги, родители трех очаровательных девочек – активно взаимодействовали с архитектором и с радостью принимали участие в обустройстве своего загородного владения. Они хотели, чтобы в доме все члены семьи имели свое личное пространство, но при этом было много места для семейного общения, веселых праздников с родственниками и друзьями. Что касается стилистической направленности интерьеров, то владельцы предпочли изысканно-роскошный ар-деко.

фамильное гнездо

Автору архитектурного проекта и всей команде профессионалов удалось не только выполнить все пожелания клиентов, но и сделать гораздо больше – создать настоящее фамильное гнездо в окружении восхитительного ландшафта. Панорамное остекление эркера в двусветной гостиной делает окружающий пейзаж частью интерьера и позволяет в любое время любоваться сменяющимися за окном природными картинами. Снаружи выразительную пластику фасадов подчеркивают темно-коричневые рамы и наличники, ограждение лестниц и террас, задающие графический ритм на фоне стен цвета слоновой кости.

- Общая площадь – 256,3 кв. м
- Проектирование и строительство – промышленно-строительная группа «Вятский Дом» (руководитель Владимир Каширин)
- Автор проекта – архитектор Дмитрий Малыков

досье



План 1 этажа

1. Крыльцо – 5,43 кв. м
2. Тамбур – 10,53 кв. м
3. Тех.помещение – 8,55 кв. м
4. Гостиная – 45,91 кв. м
5. Холл – 16,28 кв. м
6. Спальня – 13,32 кв. м
7. Санузел – 6,77 кв. м
8. Столовая – 11,60 кв. м
9. Кухня – 13,66 кв. м
10. Кладовая – 8,16 кв. м
11. Терраса – 22,92 кв. м



План 2 этажа

1. Холл – 17,75 кв. м
2. Спальня – 15,14 кв. м
3. Спальня – 19,15 кв. м
4. Санузел – 6,81 кв. м
5. Спальня – 19,15 кв. м
6. Спальня – 15,14 кв. м
7. Второй свет – 34,07 кв. м

**Панорамное остекление эркера
делает окружающий пейзаж
частью интерьера**



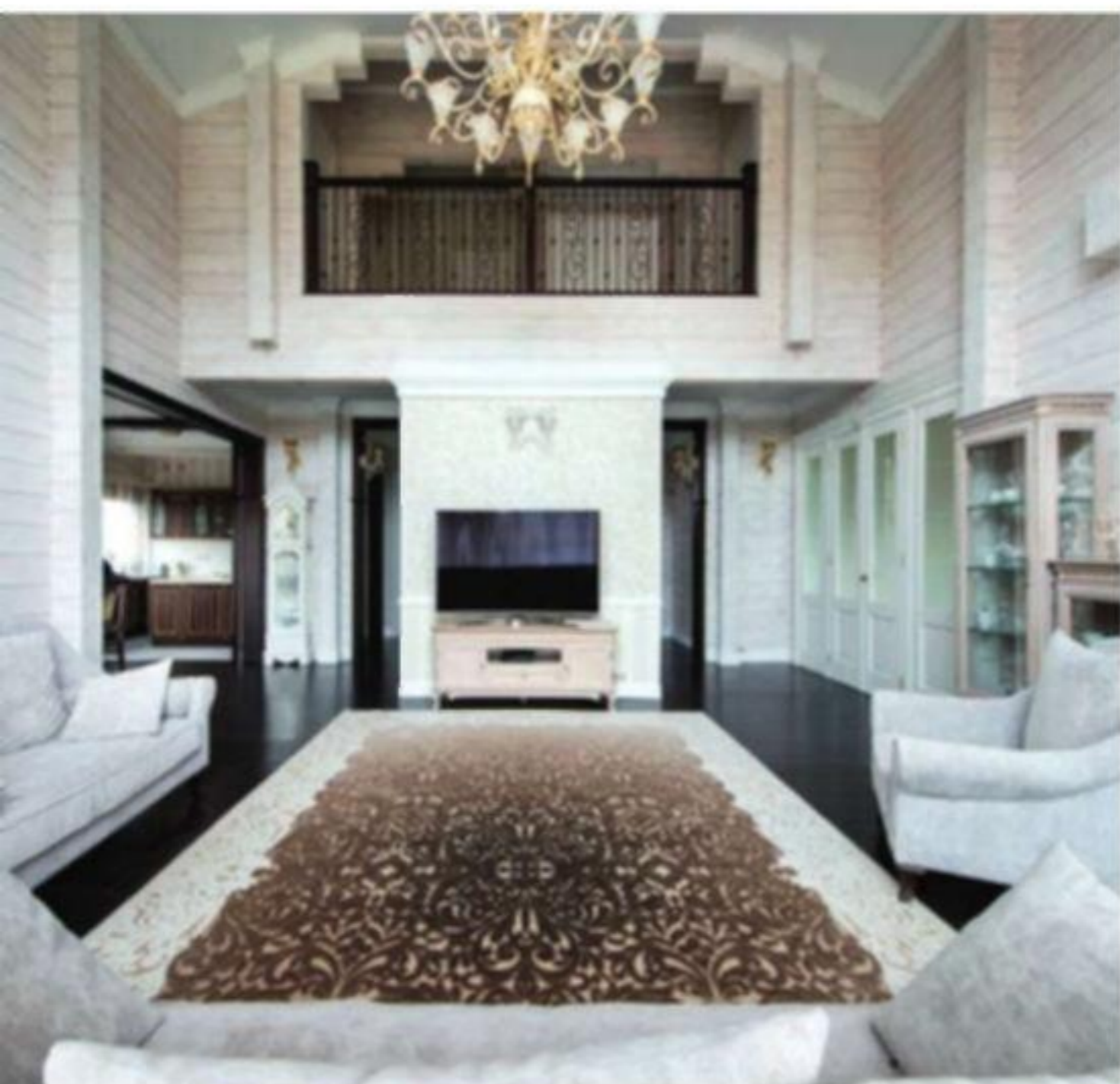


Графичность интерьера достигнута за счет темных линий – деревянного декора цвета горького шоколада

(экологически безопасная фасадная краска Adler, Австрия). Цоколь облицован аристократическим клинкерным кирпичом, с которым перекликается кровельное покрытие из великолепной битумной черепицы Tegola (модель «Версаль коричневый мореон»). Весь конструктив (сруб из клееного бруса, стропильная конструкция скатной крыши, балки перекрытия и многое другое) изготовлен на производственной базе промышленно-строительной группы «Вятский Дом». Оконные конструкции, внутреннюю и наружную лестницы привезли из Беларуси. На просторной террасе и широком крыльце настелили высокопрочную и практически вечную террасную доску из древесно-полимерного композита.

гармония совершенства

Как известно, клееный брус отличается геометрической стабильностью. Однако строителям все-таки приходится учиты-





вать пусть и очень маленькую, но все же неизбежную естественную усадку дерева (примерно 1 см на 1 метр высоты стены). Усадочные деформации регулируют посредством специальных компенсационных приспособлений. Отделка рубленых строений требует особых навыков и большого опыта, ведь нужно адаптировать жесткие материалы и изделия к усадке сруба. Обратите внимание, с каким исключительным мастерством справились с этой задачей специалисты.

При декорировании интерьеров были использованы различные отделочные технологии. Открытые стены из клееного бруса обработаны составом на базе масла и воска, который защищает дерево и придает ему полупрозрачный лилейный оттенок. Вместе с тем в отделке были виртуозно задействованы различные обои. Потолки в помещениях подшиты гипсокартоном и покрашены в молочно-белый цвет. Стены обрамляют белоснежные лепные карнизы и плинтусы, которые приносят в интерьер ощущение классической завершенности. Во влажных помещениях стены, или, вернее, закрепленные на них экраны, облицованы керамической плиткой. Кстати, этот дом буквально наполнен дневным светом – даже в ванных комнатах есть окошки.

шик и блеск

Уже с порога чарующая атмосфера ар-деко вызывает искреннее восхищение. В зеркальных створках шкафа-купе отражается белая банкетка-капитоне (стеганая обивка, называемая также каретной стяжкой) и элегантный проход через гостиную в столовую и кухню. Позолоченные рамы сдвижных панелей задают гламурную тональность ар-деко. В интерьерах первого этажа благородный металл создает впечатление сдержанной роскоши. Барочная люстра из состаренной бронзы над обеденной группой играет в одном ансамбле с декором кухонного гарнитура, золотисто-янтарными штора-





ми и вензелями на воздушной тафте. В двухцветной гостиной металлическая тема также «витают в воздухе» в виде серебристых светильников. Зеркало и стеклянные фасады посудных горок и даже плазменная панель «работают» на ар-деко, для которого характерно обилие блестящих поверхностей и игра отражений. Этническую нотку в интерьерную композицию вносит итальянский ковер из натуральной шерсти с рельефным рисунком. Строгая геометрия и сбалансированная графичность достигнута за счет темных линий, то есть деревянного декора цвета горького шоколада.

сказочное королевство

На втором этаже каноны модерна отошли на второй план. Здесь правят бал нежность и доброе волшебство.

Убранство детских комнат соответствует возрасту и натурам их хозяек. Для младшей принцессы интерьер декорировали в сиренево-розовых цветах. Средней девочке больше нравятся голубые тона. А старшая выбрала палитру солнечной весенней поляны.

В родительской спальне также превалирует пастельная гамма. Утонченность обстановке придают стилизованная винтажная мебель и потрясающие текстильные обои в широкую полоску. 🌸

Интерьеры второго этажа, выполненные в пастельной гамме, проникнуты нежностью и романтическим очарованием

