

объект желания

Насколько успешным будет проектирование загородного дома, во многом зависит от того, насколько заказчик готов довериться архитектору, его профессиональному мастерству и художественной интуиции. Сегодня мы расскажем историю практически идеальных взаимоотношений.

Х

озяин – любитель гольфа и глава большой дружной семьи – не устоял перед соблазном приобрести лесной участок в чудесном поселке при гольф-клубе. Довольно обширный земельный надел вдохновил на создание современной версии барского поместья – настоящего родового гнезда, объединяющего под своим кровом три поколения семьи. Стилистическая направленность застройки была predetermined администрацией клубного поселения. Покупателям участков пред-

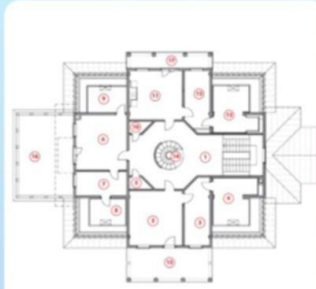
досье

- Проект, дизайн интерьеров – архитектор Илья Сологубовский
- «Студия Деко Интериорс»



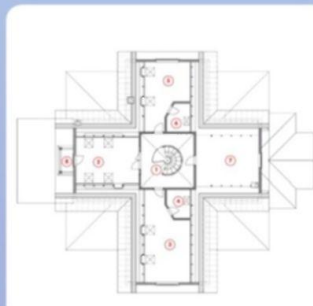
План 1 этажа

1. Прихожая – 9,3 кв. м
2. Гардеробная – 10,09 кв. м
3. Санузел – 9,65 кв. м
4. Холл – 36,46 кв. м
5. Бильярдная – 26,87 кв. м
6. Библиотека – 5,67 кв. м
7. Веранда – 35,06 кв. м
8. Кабинет – 24,24 кв. м
9. Гостиная – 50,61 кв. м
10. Столовая – 24,3 кв. м
11. Подсобное пом. – 6,31 кв. м
12. Коридор – 5,18 кв. м
13. Кухня – 24,27 кв. м
14. Постирочная – 9,35 кв. м
15. Лестница – 16,96 кв. м
16. Бойлерная – 6,35 кв. м
17. Крыльцо – 27,92 кв. м
18. Крыльцо – 5,52 кв. м
19. Терраса – 107,59 кв. м
20. Крыльцо – 9,27 кв. м



План 2 этажа

1. Холл – 35,17 кв. м
2. Спальня – 23,44 кв. м
3. Гардеробная – 13,41 кв. м
4. Ванная – 12,51 кв. м
5. Кладовая – 1,8 кв. м
6. Спальня – 22,86 кв. м
7. Гардеробная – 9,97 кв. м
8. Ванная – 6,08 кв. м
9. Гардеробная – 9,97 кв. м
10. Кладовая – 1,8 кв. м
11. Спальня – 19,98 кв. м
12. Гардеробная – 12,29 кв. м
13. Ванная – 12,51 кв. м
14. Лестница – 4,91 кв. м
15. Терраса – 20,81 кв. м
16. Терраса – 36,95 кв. м
17. Балкон – 8,27 кв. м



План 3 этажа

1. Холл – 18,96 кв. м
2. Игровая – 24,35 кв. м
3. Детская – 29,79 кв. м
4. Ванная – 5,93 кв. м
5. Детская – 20,93 кв. м
6. Ванная – 5,29 кв. м
7. Тех. помещение – 24,28 кв. м
8. Балкон – 2,36 кв. м



лагались на выбор три варианта коттеджей из клееного бруса в весьма спорной псевдорусской трактовке, что не устраивало владельца участка. Воплощение своей мечты он поручил московскому архитектору Илье Сологубовскому. Результат превзошел все, даже самые смелые, ожидания. Получилась настоящая русская усадьба, то есть лиричный ансамбль дворянского дома и безграничного тенистого сада с произвольно произрастающими столетними дубами и поэтичными березами.

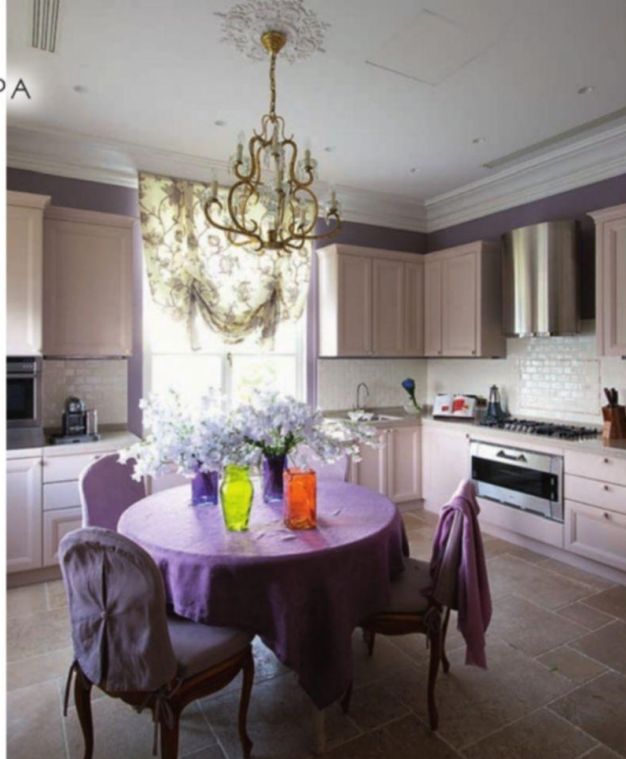
каноническое уравнение

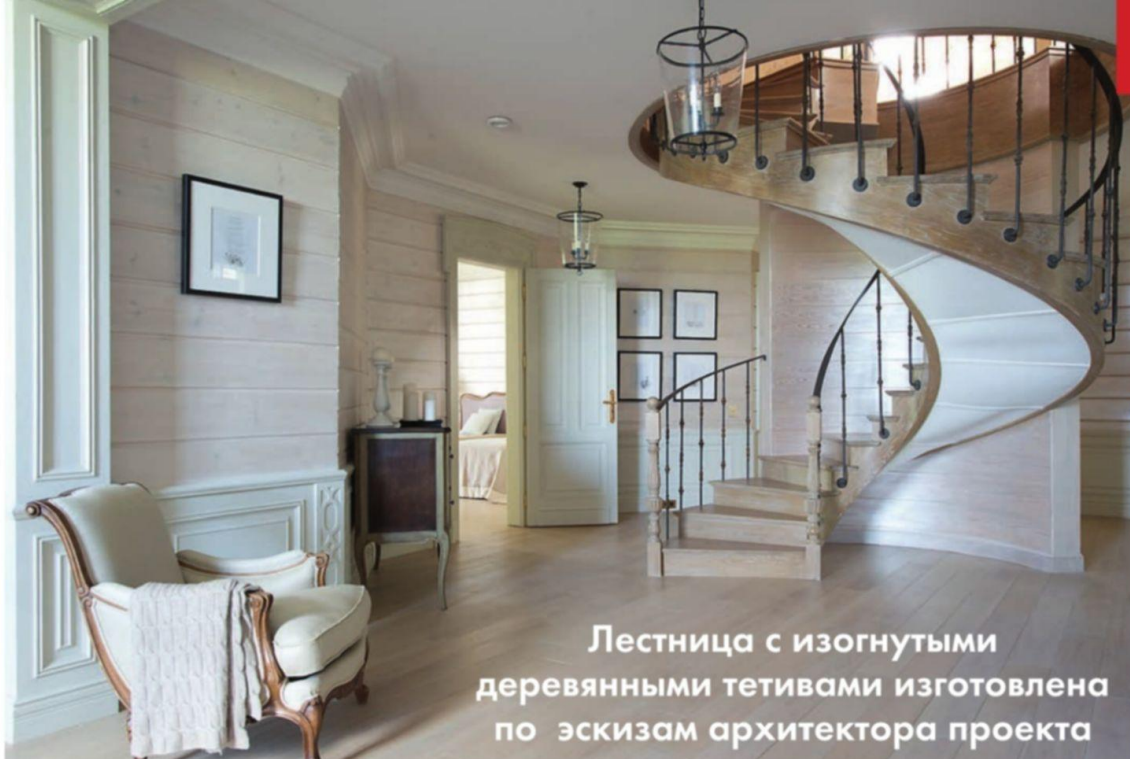
Поначалу хозяев пугала масштабность планируемой постройки – ну, что поделать, ведь они

сами составили список необходимых и желательных помещений. К тому же архитектора попросили, чтобы интерьеры деревянного усадебного дома были декорированы во французской стилистике. Илья Сологубовский блестяще справился с этой, прямо скажем, нелинейной задачей. Ему удалось создать безупречную композицию, основанную на канонах русской усадебной архитектуры и оптимально отвечающую запросам хозяев. Классическая схема, предполагающая четкое разделение хозяйской и служебной зон, была адаптирована к конкретной ситуации. Хозяйственные помещения расположены в отдельном крыле, для которого предусмотрен и отдельный вход. Кухня также отделена от столовой и других парадных комнат. Впрочем, она достаточно просторная, чтобы трапезничать там всей семьей.

увлекательный сюжет

Компактность дома обусловлена оригинальным планировочным решением с центрической структурой. Помещения сгруппированы вокруг круговых залов (холлов), предусмотренных во внутренней зоне строения. Парадная двухмаршевая лестница ведет в холл второго этажа. Здесь установлена лестница-«спираль», по которой можно подняться в мансарду. Лестничная конструкция с изогнутыми деревянными тетивами и кованым ограждением изготовлена по эскизам и чертежам архитектора Ильи Сологубовского.





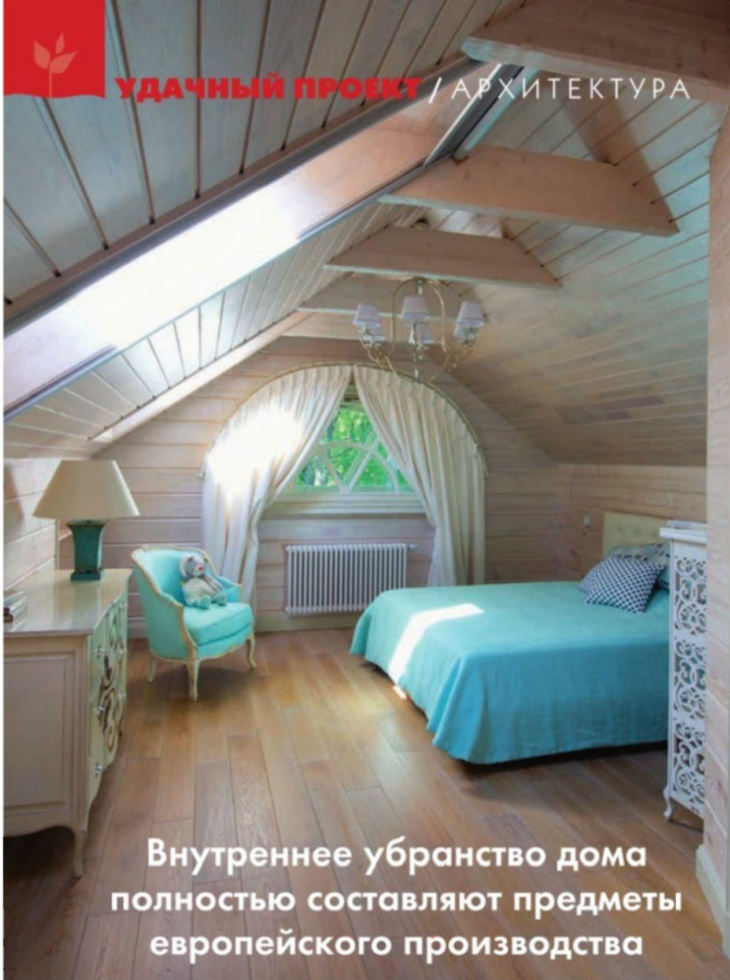
Лестница с изогнутыми деревянными тетивами изготовлена по эскизам архитектора проекта

Почти все жилые комнаты выходят на открытые террасы. В сказочной детской в мансарде есть очаровательный балкончик. Непосредственная связь с природой также характерна для русской усадьбы, в которой обычно проводили летние месяцы. В этом доме живут круглый год, и в зимнее время его обитатели любят садом через панорамное остекленное теплой веранды. К стати, раскладка окон – единственный намек на западную тональность интерьеров. Внутреннее убранство полностью составляют предметы европейского производства: мебель, люстры и другие осветительные приборы, декоративный текстиль, аксессуары. Для завершения образа французской элегантности и шика были использованы деревянные столярные изделия – молдинги, карнизы, наличники, резные стеновые панели, изготовленные отечественными мастерами по авторским эскизам архитектора Ильи Сологубовского. Эти детали – настоящие произведения искусства.

пламенная страсть

Интерьерным балом в главной гостиной правит великолепный «средневековый» камин с открытой топкой. Колпак над очагом такой большой, что можно даже встать под него, как это делали обитатели французских замков, чтобы быстро согреться после зимних прогулок. На самом деле «древность» камина – мнимая. Каменный портал изваяли из искусственно состаренного известняка. Заднюю стенку топки облицевали огнеупорными плитками с рельефным рисунком. Камин устроен с соблюдением французских традиций. По своим размерам, пропорциям, структуре и декору он соответствует подлинным прототипам XVII–XVIII веков без каких-либо эклектичных «штучек». Примечательная деталь – монументальный камин украшает и обогревает не только гостиную, но и кабинет хозяина, что в духе французской изобретательности «для забав, для





Внутреннее убранство дома полностью составляют предметы европейского производства



роскоши, для неги модной». Конечно, ожидать от открытой топки высокой тепловой эффективности было бы, по меньшей мере, наивно. Вместе с тем лучистая энергия горящих поленьев быстро прогоняет зябкую сырость в дождливые августовские дни и наполняет комнаты бархатным деревенским уютом.

В доме есть еще один камин – в закрытой веранде. Он не такой пафосный, как его «собрат» в гостиной, но также исполняет роль интерьерной доминанты, притягивающей к себе другие предметы – очаровательные сиреневые кресла, торшер и, конечно, же стальную дровницу, напоминающую фруктовую корзину с Лазурного берега. Над каминной полкой – большое квадратное зеркало в барочной «золотой» раме, отражающее цветущий сад за стеклянными стенами веранды и миниатюрную копию роденовского «Мыслителя».

дело техники

Проектная документация была передана в финскую компанию Vuokatti, где была адаптирована для изготовления домокомплекта, включающего стены, балки перекрытий, стропильную конструкцию крыши, подшивку потолка и доски пола, а также другие элементы из клееной и цельной древесины. Специалистов производителя не смутила даже классическая колоннада, кстати, неотъемлемый атрибут русской усадебной архитектуры. Стройные пилястры сделали из клееных бревен и аккуратно покрасили в построенных условиях в белый цвет. Дом собрали на заранее подготовленном фундаменте, который также был спроектирован командой Ильи Сологубовского. Надо сказать, усадьба гармонично вписалась в концептуальный регламент коттеджного поселка и, более того, стала его достопримечательностью. 🍀

