

УДАЧНЫЙ ПРОЕКТ / АРХИТЕКТУРА

ДОСЬЕ

- Площадь дома – 496,9 кв. м
- Автор проекта – архитектор Лариса Якушенок
- Дизайн-студия «Ант»

ПОД СЕНЬЮ СОСЕН

Построить идеальный дом не просто, но возможно. Главное, бережно и терпеливо продумать все детали и позаботиться о прекрасном ландшафтном окружении.



С

егодня мы расскажем об удивительном доме, в котором сочетаются классическая гармония, современная практичность и виртуозная дизайнерская фантазия. Хозяин – человек активный, предприимчивый и целеустремленный. Он много путешествует, и за годы странствий собрал богатую

коллекцию ценных сувениров и произведений искусства, что и предопределило этнический лейтмотив в стилистике интерьеров коттеджа. Спортивные увлечения владельцев также повлияли на планировку и оформление дома. Супружеская чета мечтала о комфортабельном функциональном загородном жилье на лоне природы – в окружении живописного пейзажа. Для этого они приобрели участок с прекрасным садом в старом дачном поселке. Хозяин хотел сохранить лиричное очарование этого места и гармонично вписать дом в сложившийся ландшафт. Эти и другие пожелания были учтены при проектировании загородного владения. Во время строительства не пострадало ни одно дерево. Несколько сосен попало в зону котлована, и их ожидала печальная участь. Однако хозяин распорядился защитить корневую систему «взрослых» растений и лично контролировал все операции. Пока не был завершен нулевой цикл и все пазухи не были засыпаны грунтом, корни сосен поливали водой.

Текст: Татьяна Гагарина

План цокольного этажа

1. Холл – 10,1 кв. м
2. Комната отдыха – 29,9 кв. м
3. Сауна – 13,1 кв. м
4. Санузел – 3,0 кв. м
5. Постирочная – 5,5 кв. м
6. Бассейн – 39,9 кв. м
7. Бойлерная – 11,6 кв. м
8. Тех. помещение – 7,8 кв. м

План 1 этажа

1. Холл – 19,1 кв. м
2. Гостиная – 27,0 кв. м
3. Кухня-столовая – 41,6 кв. м
4. Санузел – 4,7 кв. м
5. Гараж – 34,6 кв. м

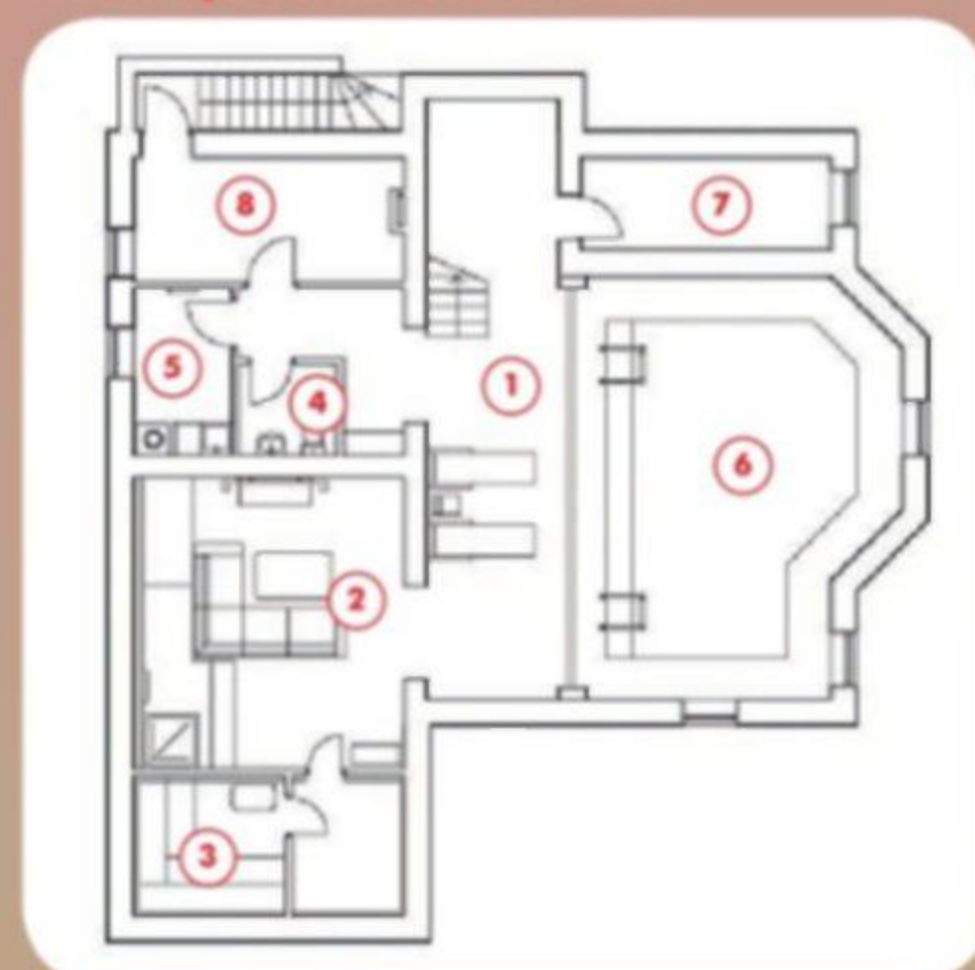
План 2 этажа

- 1–2. Холл – 11,1; 8,8 кв. м
- 3–4–5. Спальня – 30,0; 27,0; 18,9 кв. м
6. Ванная – 16,0 кв. м
7. Душевая – 10,6 кв. м
8. Гардеробная – 10,0 кв. м

План мансарды

1. Гостиная – 36,1 кв. м
2. Кабинет – 8,5 кв. м
3. Спортзал – 27,7 кв. м

План цокольного этажа



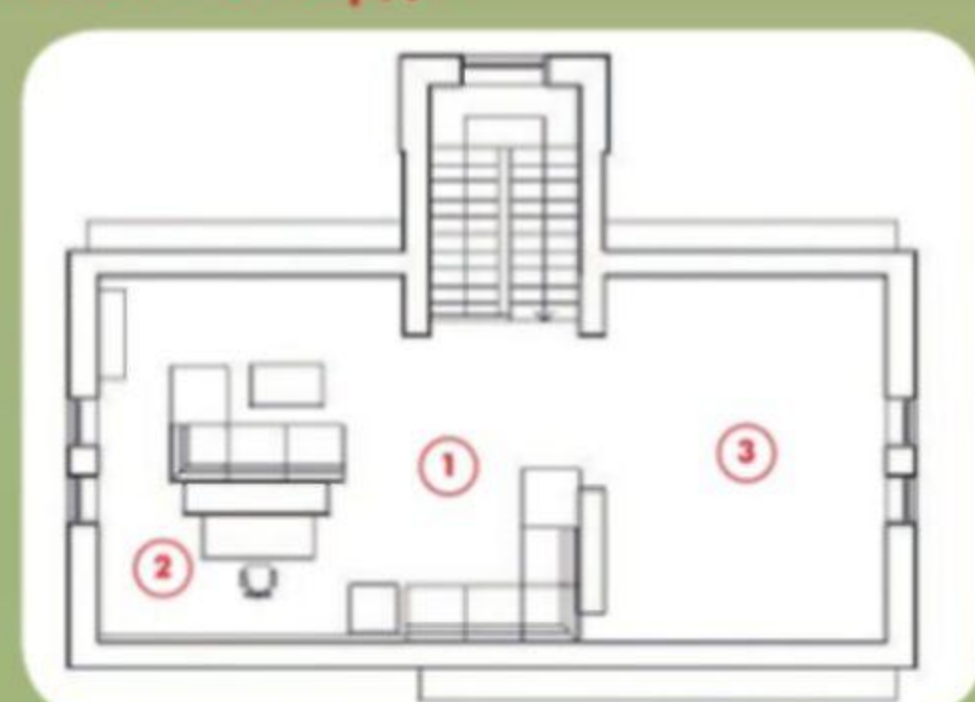
План первого этажа



План второго этажа



План мансарды



благодатная канва

Заказчик совместно с архитектором выбрал подходящий типовой проект, который затем был переработан и адаптирован под образ жизни, привычки и предпочтения хозяев. В доме появился полноценный цокольный этаж. На этом уровне разместился довольно большой бассейн



Марокканская комната – это своего рода интерьерная игрушка, стильная диковинка

с прилегающей зоной отдыха, сауна со всеми сопутствующими помещениями и бойлерная. Значительной переделке подверглась и пологая скатная крыша, которая диссонировала с архитектурным обликом коттеджа. Нужно было поднять конек, чтобы завершить образ альпийского фахверкового дома. В результате увеличилось подкровельное пространство, что позволило обустроить в нем просторную мансарду. Помимо этого, была пересмотрена внутренняя планировка первого этажа. Изменения не коснулись лишь капитальных стен, общей конфигурации строения, а также эркера и балкона. Модификация типового объемно-планировочного решения выполнялась параллельно с созданием дизайн-проекта, благодаря чему удалось включить конструктивные элементы в интерьерные композиции жилых помещений.

лаконичная трактовка

Интерьер дома выполнен в современном лаконичном стиле. Здесь нет случайных предметов и деталей. В отделке преобладают натуральные материалы. Особую роль играют различные деревянные поверхности. Потолки украшают темные рустикальные балки с рельефной брашированной фактурой. В качестве напольного покрытия использована великолепная массивная доска из ясеня. В коридоре на первом этаже пол из матового базальта переключается с литыми потолочными панелями, имитирующими резной камень. На фоне светлых стен четко вырисовывается темная мебель прихожей, включающая необычный





стул-сундук. Гостиная и кухня-столовая объединены по принципу студийной планировки. Вместе с тем эти помещения обладают определенной функциональной обособленностью и оригинальным дизайном.

развитие сюжета

В гостиной роль доминанты играет элегантный камин. Базальтовая облицовка каминного корпуса вырисовывается на более темной отделке из кварцита. Серую тему продолжает уютный угловой диван и стальной глянец низкого журнального столика. Окна у стены обрамляют стеллажи из солнечной лиственницы, объединенные с потолочной структурой. На широких полках расставлены тарелки, уникальные статуэтки и книги. Мягкую пастельную гамму этой комнаты разбавляет яркое кресло цвета морской волны.

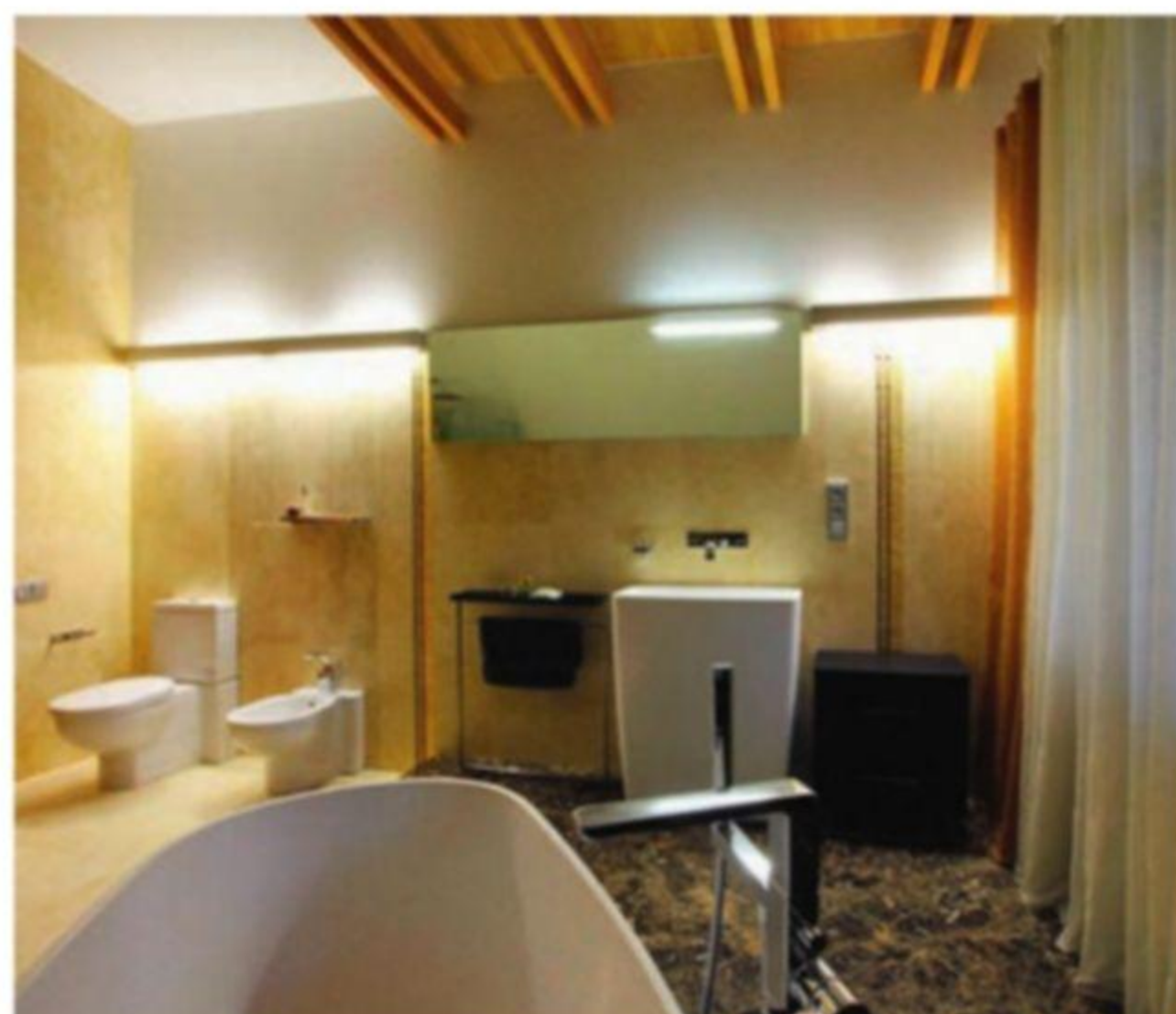
В столовой рубиновые фасады кухонного гарнитура словно отражаются в пестрой обивке диванчика у противоположной стены. Обеденная группа расположена в эркере, из огромных окон открывается чудесный вид в роскошный сад. Шторы сшиты из замечательного «домотканого» шелка с прожилками неровных нитей.

ВОСТОЧНАЯ СКАЗКА

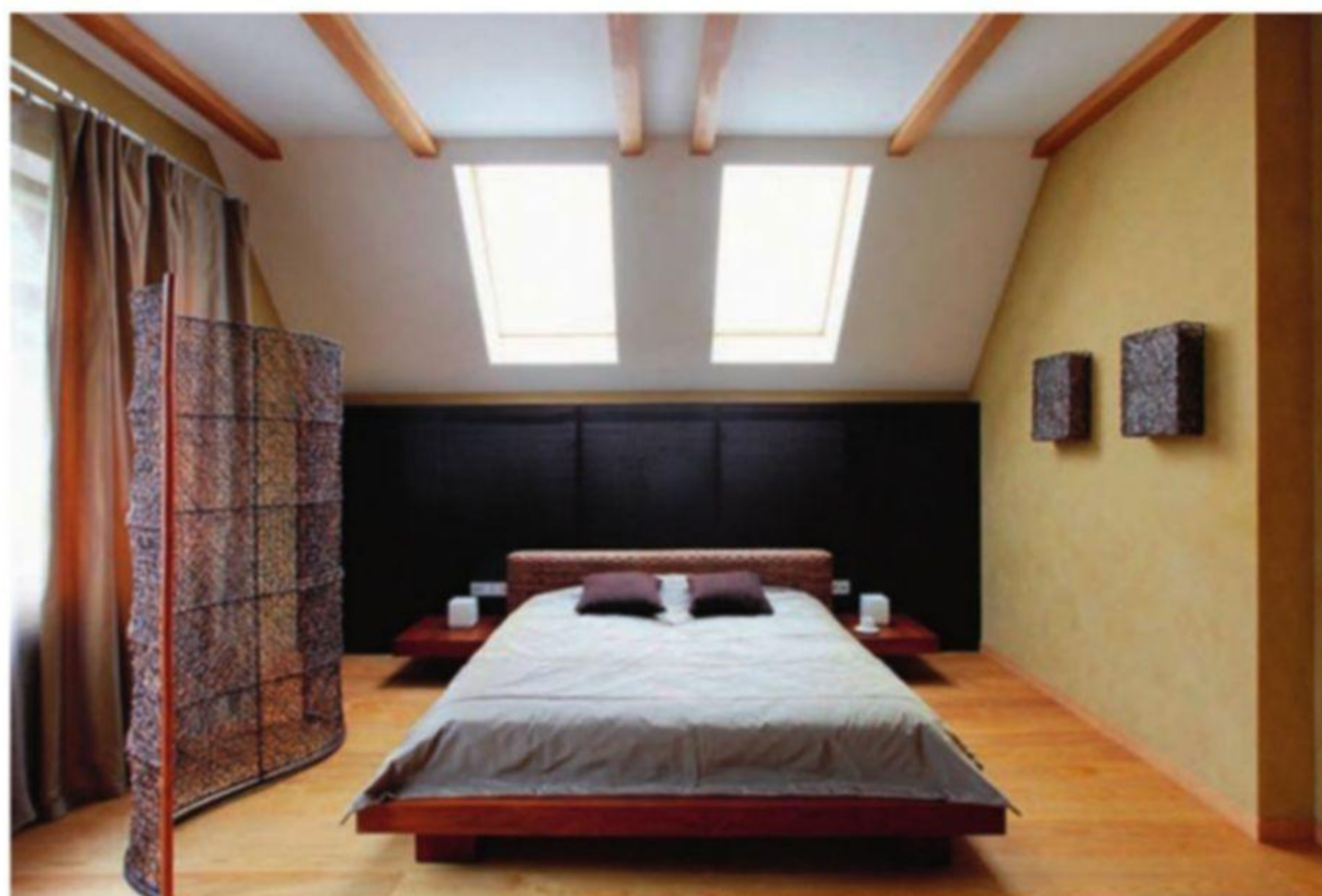
Особого внимания заслуживает марокканская комната. Потолок этого чудесного помещения украшает арабская вязь, нарисованная самобытным таджикским художником, волею судьбы оказавшимся среди сотрудников строительной компании. Чеканные латунные тарелки, мароккан-

Элегантный камин в гостиной выполнен по эскизам архитектора проекта





В отделке интерьера преобладают натуральные материалы – дерево и камень



ские ножи и другие бесценные вещи наполняют комнату неповторимым восточным колоритом. Стены и пол облицованы плитами из светлого камня, как это принято на Востоке.

Каменный декор продолжается в смежном помещении и ближайшей ванной комнате, которой одна из стен отделана изысканной арабской плиткой. Марокканская комната – это своего рода интерьерная игрушка, стильная диковинка. Она используется в качестве малой гостиной, иногда гостевой спальни. Интерьеры других помещений второго этажа носят черты японского минимализма.

НА ВЫСОТЕ

Мансардный этаж имеет две зоны: просторный кабинет хозяина и гимнастический зал для занятий акробатикой и восточными единоборствами. Наклонный потолок обшит вагонкой из замечательной лиственницы. Дымоход облицован тем же кирпичом, что и фасады дома, то есть экстерьер введен в интерьер (классическая формула дизайна). Кстати, балки нефальшивые. Они входят в состав стропильной конструкции. По желанию хозяина все в доме – настоящее. 🌿