

НЕПОДВЛАСТНЫЙ ВРЕМЕНИ

Как построить дом, архитектурный образ которого никогда не утратит своей актуальности, а дизайн интерьера всегда будет оставаться свежим и созвучным времени? На этот, казалось бы, риторический вопрос у нас есть конкретный и, что особенно важно, наглядный ответ.

X

Хозяева этого замечательного коттеджа с самого начала хорошо представляли свой будущий дом. Молодые энергичные супруги – приверженцы здорового образа жизни и бывалые путешественники – долго искали специалистов, способных развить их замысел и создать проект современного коттеджа с максимально высоким уровнем комфорта. Для них главная ценность состояла в просторе, обилии дневного света и воздуха, непосредственной связи с окружающей природой. Целенаправленные поиски увенчались успехом. Хозяева остановили свой выбор

на архитектурном бюро «Дизайнус», которое выполняет весь комплекс проектных, строительных и декоративных работ – от эскизов до сдачи объекта и всего владения в целом под ключ. В своей деятельности команда «Дизайнуса» прежде всего руководствуется интересами клиентов, их пожеланиями и потребностями. В частности, в этом проекте был предусмотрен железобетонный каркас, за счет которого удалось создать оригинальное объемно-планировочное решение и сделать внутреннее пространство дома легким, светлым и свободным.

досье

- Площадь дома – 593,2 кв. м
- Авторы проекта, дизайна интерьера – архитекторы Ярослав Усов, Михаил Усов
- Архитектурное бюро «Дизайнус»

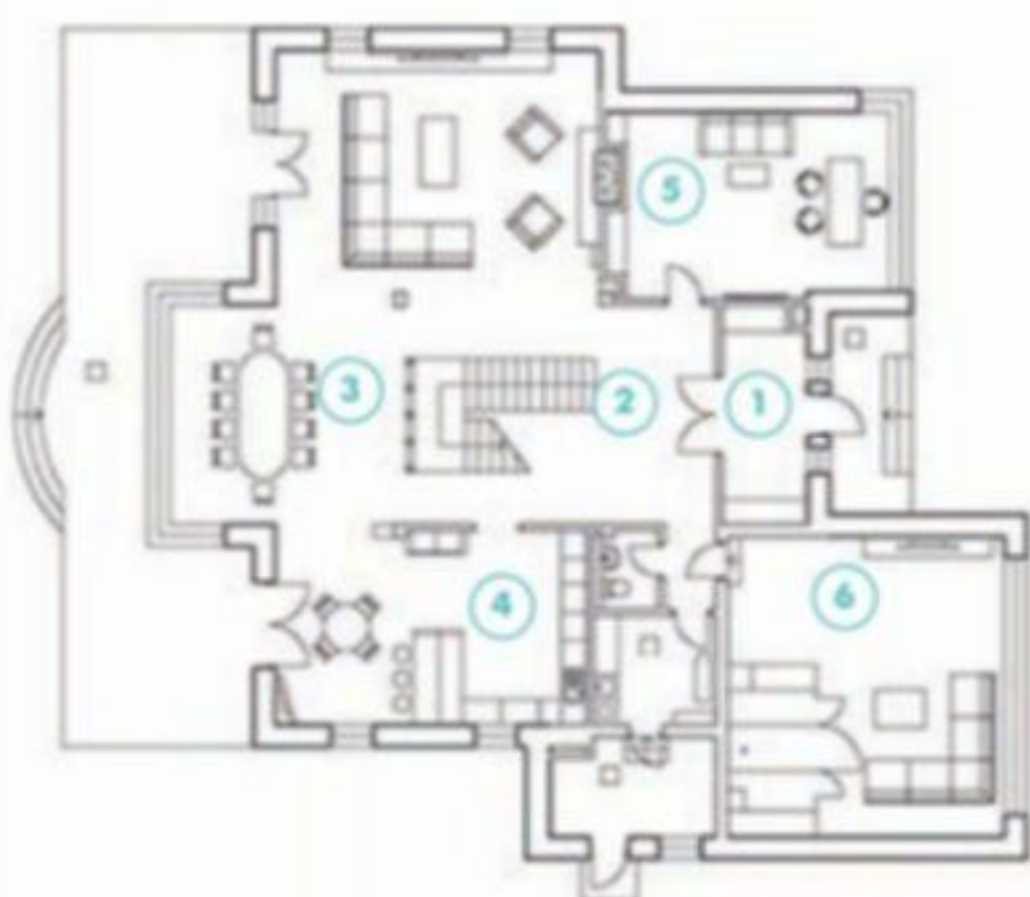


у леса на опушке

При взгляде на дом и окружающий его ландшафт не верится, что участок, пусть и довольно просторный, находится в коттеджном поселке в тесном соседстве с другими земельными наделами. В процессе строительства были сохранены все взрослые деревья-«аборигены». В результате получился живописный и ухоженный пейзаж – настоящий английский парк в миниатюре. На фоне облачной голубизны неба и насыщенной зелени хвойных «красавиц» вырисовываются выразительные фасады дома с летящими карнизными свесами скатной крыши. Наружная отделка выполнена из искусственного камня под слоистые скалы, тонированного дерева и кремовой декоративной штукатурки. Огромную роль в архитектурном образе здания играют сияющие прямоугольники панорамного остекления, разлинованные четкими линиями деревянных рам.



План 1 этажа



1. Прихожая – 10,1 кв. м
2. Холл – 38,7 кв. м
3. Гостиная-столовая – 73,3 кв. м
4. Кухня – 33,3 кв. м
5. Кабинет – 27,7 кв. м
6. Зона отдыха – 45,5 кв. м

План 2 этажа



1. Холл – 20,8 кв. м
2. Спальня – 32,4 кв. м
3. Спальня – 31,1 кв. м
4. Спальня – 30,2 кв. м
5. Спальня – 26,6 кв. м
6. Санузел – 13,8 кв. м
7. Санузел – 8,8 кв. м
8. Санузел – 7,1 кв. м
9. Санузел – 6,7 кв. м
10. Гардеробная – 13 кв. м
11. Гардеробная – 5,9 кв. м
12. Терраса – 24 кв. м



Все
помещения
в доме связаны
общим
эстетическим
контекстом

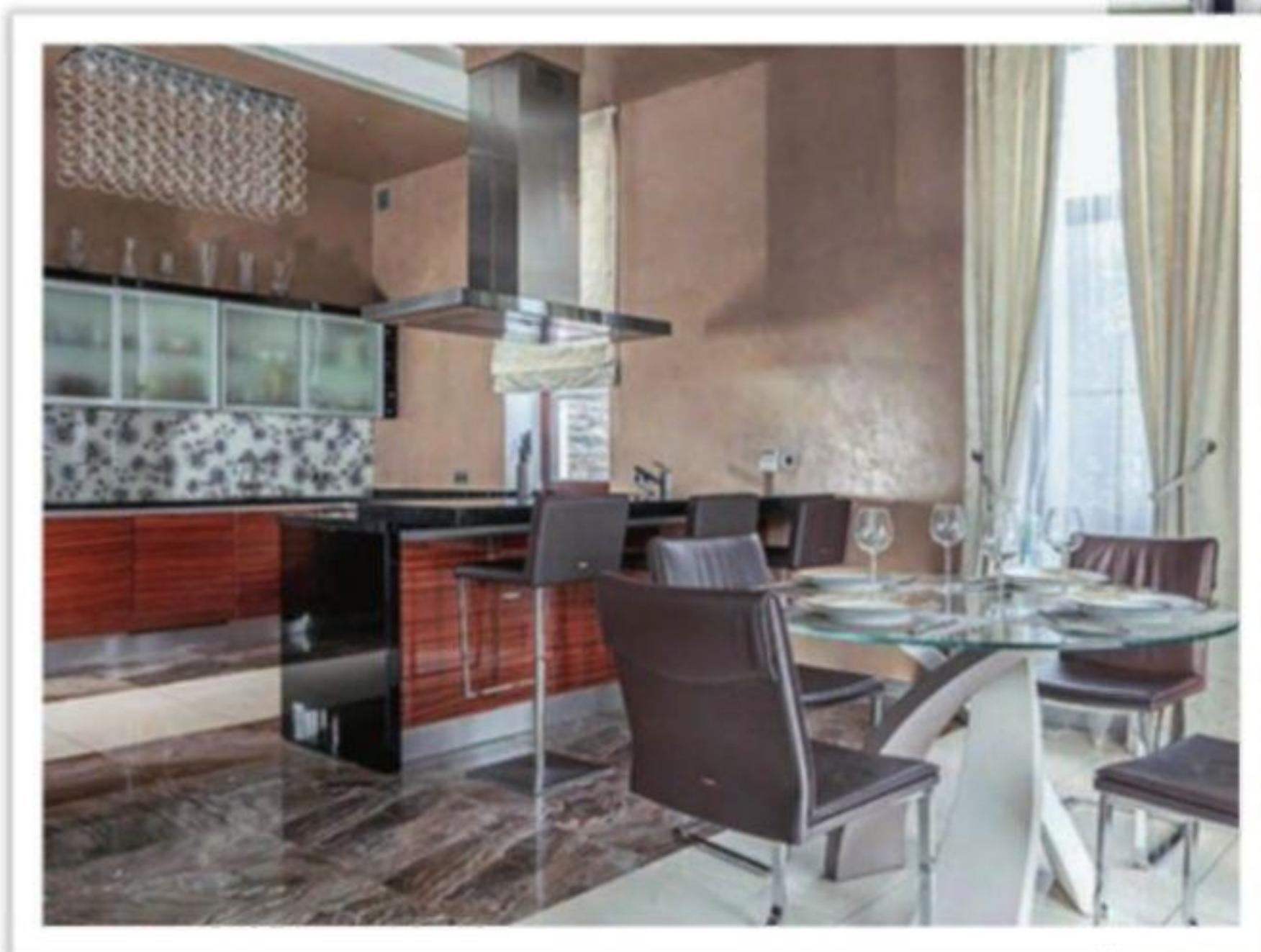
СИЛА СВЕТА

При входе в дом открывается великолепное зрелище: «парящая» в воздухе лестница, сквозь ступени которой просвечивает залитая дневным светом зона столовой. Грациозная конструкция была изготовлена по авторским эскизам архитекторов. Справа от лестницы расположена элегантная гостиная, а слева – изысканная кухня. Открытое пространство органично сочетается с функциональными и логическими границами, в роли которых выступают прозрачные перегородки, смена ритма потолочной композиции и колористики пола, а также прелестный стеклярусный занавес в кухонном проеме. Стеклокружево позволяет наблюдать за тем, что происходит в гостиной, и спокойно заниматься готовкой или другими делами, не чувствуя пристального внимания со стороны. Связующим звеном между кухней и гостиной служит очаровательная столовая с прозрачными в буквальном смысле стенами, ведь с одной стороны у нее стеклянная перегородка, а с другой – огромное эркерное окно, благодаря которому окружающий пейзаж включен в интерьерную композицию этой части дома. Движение от входной группы к мягкому сиянию панорамного окна задают лучи встроенных в подвесной потолок линейных светильников и графика напольного покрытия с его рифлеными полосками, вкрапленными в полированную каменную поверхность.

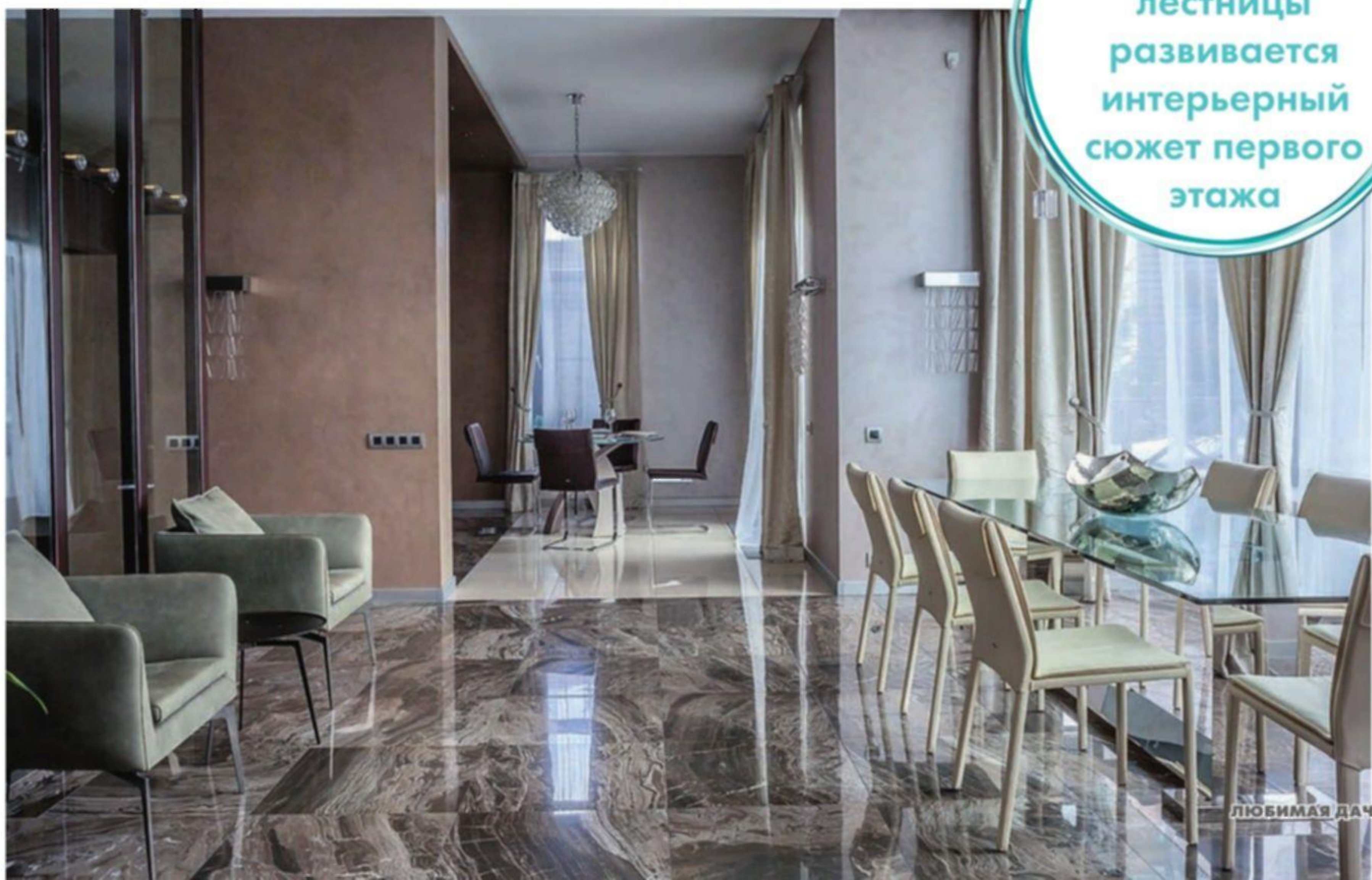
ФОТОУВЕЛИЧЕНИЕ

Центральную часть гостиной занимает угловой кожаный диван. Но первую скрипку в этом ансамбле играет, пожалуй, камин. Хозяева настояли на сравнительно небольшой топочной камере из жаропрочной стали. Чтобы сделать камин соразмерным масштабу помещения и уравновесить черную гладь плазменной панели на противопо-





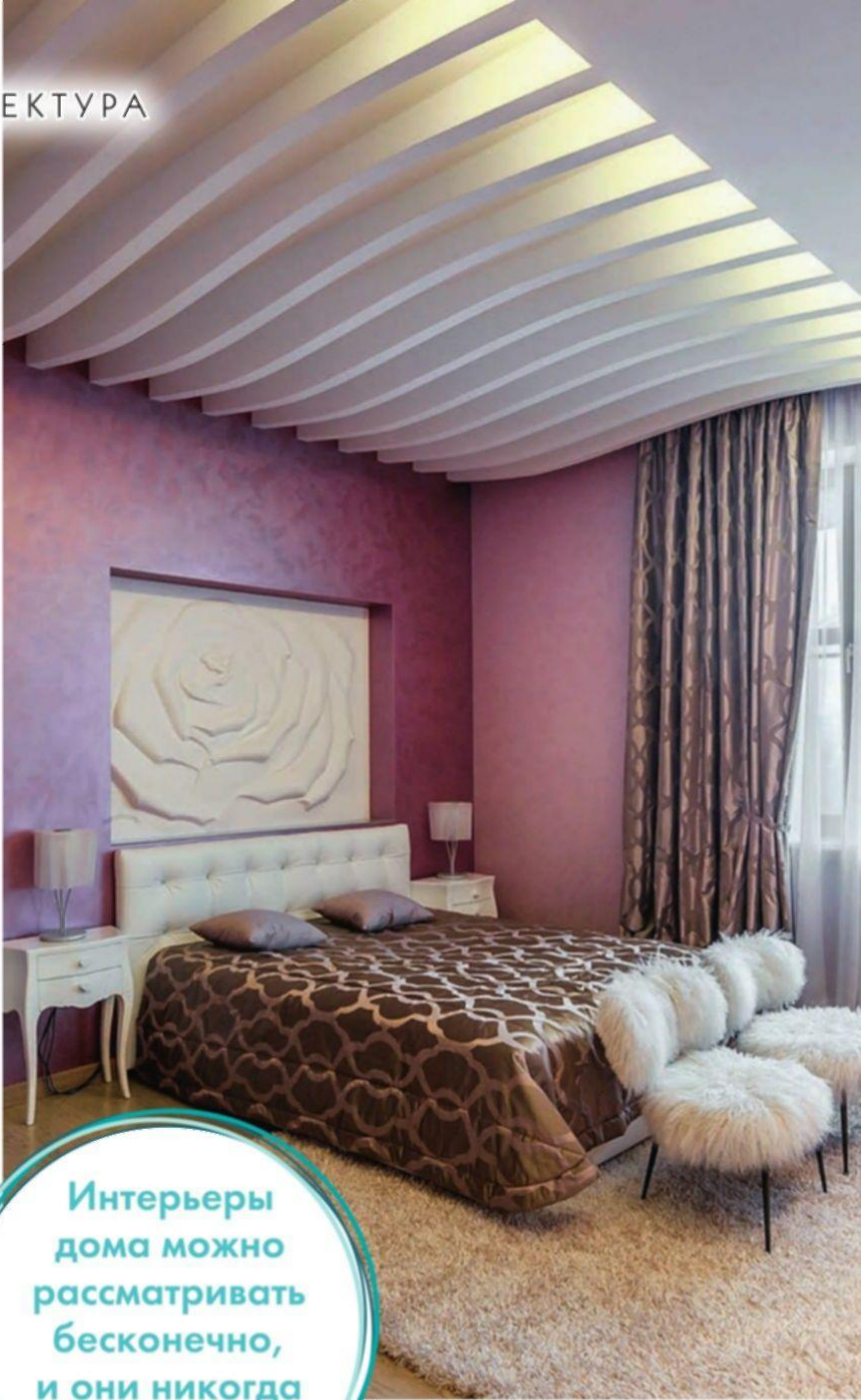
Вокруг
прозрачной
лестницы
развивается
интерьерный
сюжет первого
этажа



ложной стене, архитекторы создали невероятно эффектный портал из светлого и темного мрамора, который визуально увеличивает салонный очаг. Попутно обратим ваше внимание на невероятно красивую отделку стен – структурную штукатурку цвета капучино с едва уловимыми золотыми нитями, играющими искорками в отблесках заходящего солнца.

Больше чем дизайн

Все помещения в доме связаны общим эстетическим контекстом, однако каждая комната имеет свою «изюминку», отражающую личность разных членов семьи. Скажем, милая детская комната для маленькой дочки декорирована в нежно-пудровых и карамельных тонах. Белоснежный подвесной потолок превращается в волнистый хвост сказочной жар-птицы. У изножья кровати пристроились два пушистых «облачка» – креслица с меховой белоснежной обивкой. Над изголовьем цветет скульптурная роза – хранительница снов маленькой хозяйки. В комнате подростков царит спартанская обстановка. А родительская спальня – это воплощение благородной роскоши, основанной на идеальном балансе форм и фактур, потрясающем эффекте стеклянной стены с порталными линиями подсветки. Композицию прекрасно дополняют изголовье и банкетка с обивкой в знаменитой технике капитоне. По стилистической канве минимализма виртуозно «вышиты» узоры утонченного ар-нуво, респектабельной неоклассики и сдержанного авангарда. Здесь нет ничего лишнего. Мебель и другие предметы подобраны с идеальным вкусом и безупречным чувством гармонии. 🌸



Интерьеры
дома можно
рассматривать
бесконечно,
и они никогда
не наскучат

