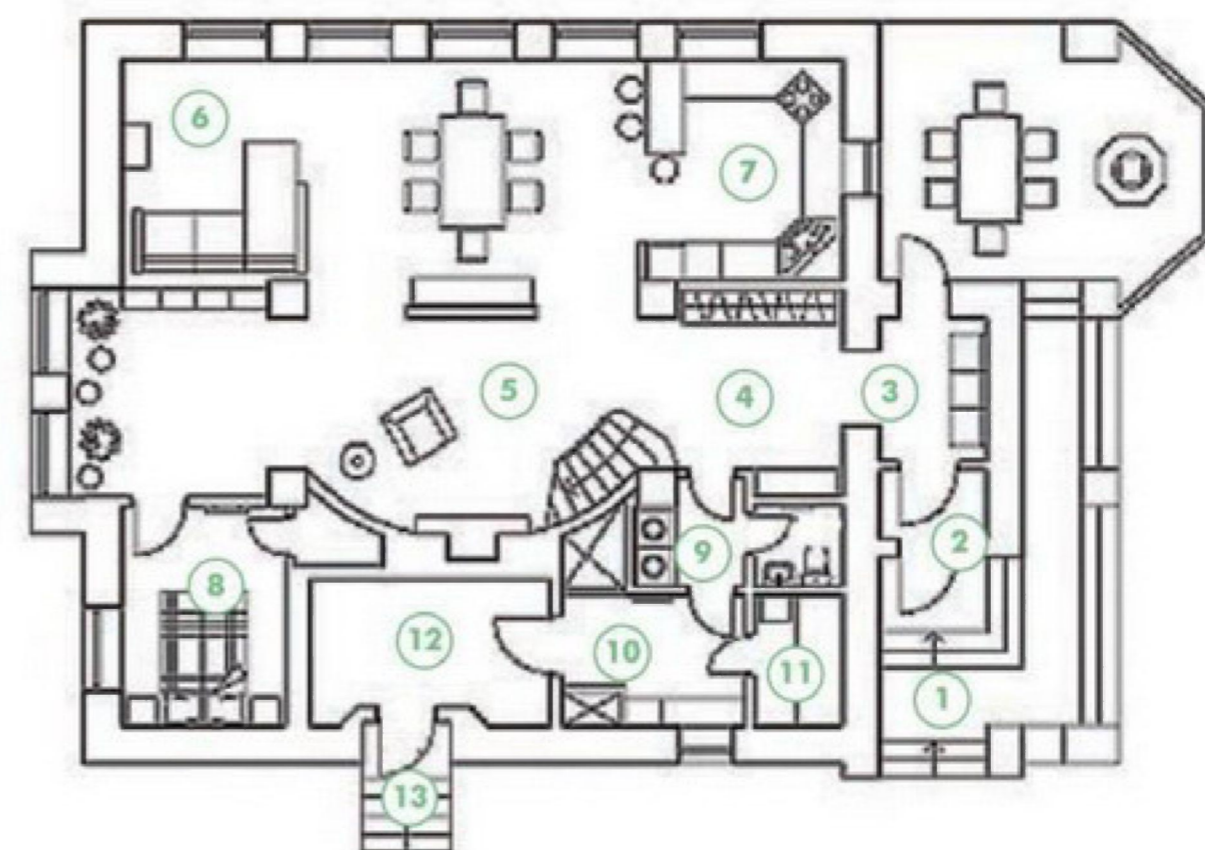


ВОЛШЕБНЫЕ ГРЁЗЫ



План 1 этажа



Сегодня мы расскажем, как в самом обыкновенном коттеджном поселке среди полей и лесов появился потрясающе красивый дом, причем произошло это событие словно по мановению волшебной палочки. На самом деле процесс растянулся во времени, но у стороннего наблюдателя сложилось впечатление, что большое серое строение будто в одночасье подменили на дивный особняк.

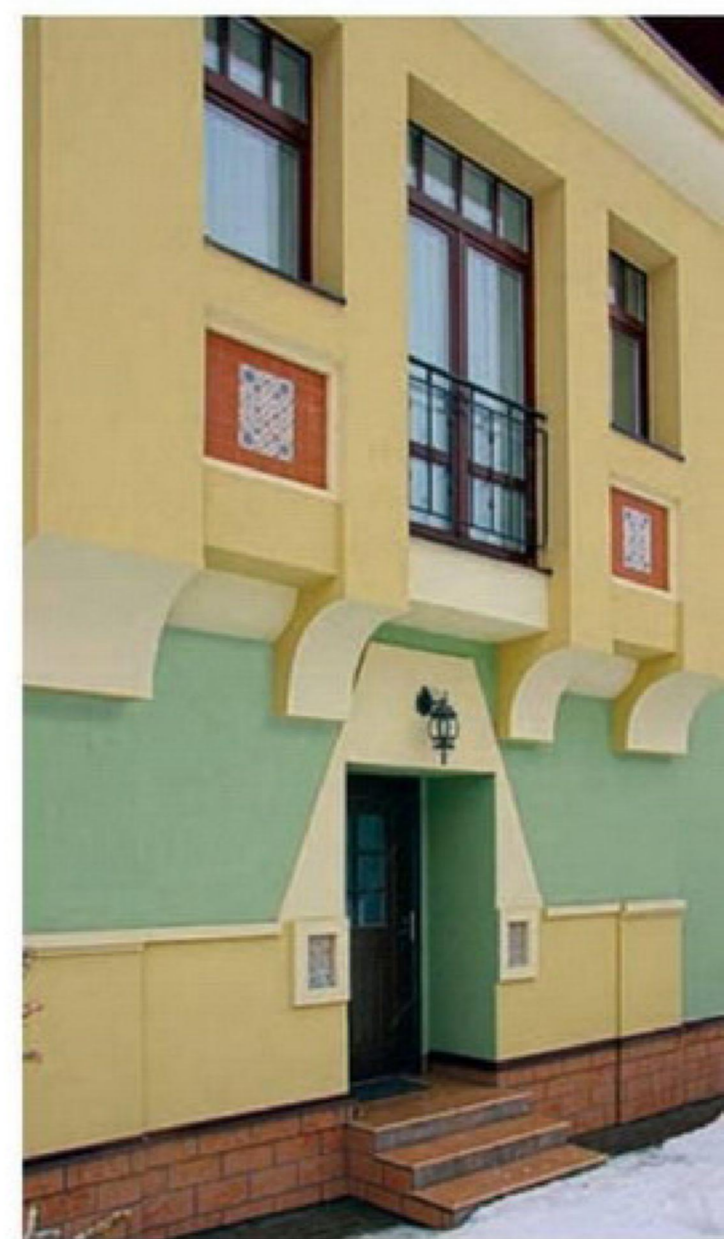
Превращение обычного каменного дома в прекрасный коттедж вызывает чувство восхищения и душевного трепета. И порой реальная история кажется фантастической.



романтический образ

Дом перешел к архитекторам «по наследству», когда автор проекта покинул свое творение в самый драматический момент. Хозяева попросили Андрея Стубе и Надежду Каблукову составить проект коттеджа и создать дизайн-проект интерьера, а также проработать пластику фасадов. На самом деле задача оказалась гораздо сложнее. В целом изначальная планировка дома всех устраивала. Идея с камином под лестницей архитекторам понравилась, но вот ее реальное воплощение вносило архитектурный диссонанс. Готовую железобетонную конструкцию разобрали, а на ее месте, но в зеркальном направлении, смонтировали «летающую» лестничную композицию, которая соединяет не только этажи, но и комнаты второго уровня. Такая структура перекликается с внутренним двориком средиземноморской виллы. Тему поддерживают развешанные на стене южные пейзажи на фоне роскошной венецианской штукатурки, а также облицованные керамогранитом ступени. Прекрасный романтический образ завершает ажурное металлическое ограждение, изготовленное по эскизам архитекторов. Одна из промежуточных площадок служит продолжением каминного портала и выступает в роли классической мраморной полки. Для декорирования камин использовали цветные изразцы ручной работы. Под лестничным маршем устроили очаровательную дровницу – хранилище сухих поленьев. Пламя в

- Площадь дома – 374,3 кв. м
- Авторы проекта: архитекторы Андрей Стубе, Надежда Каблукова

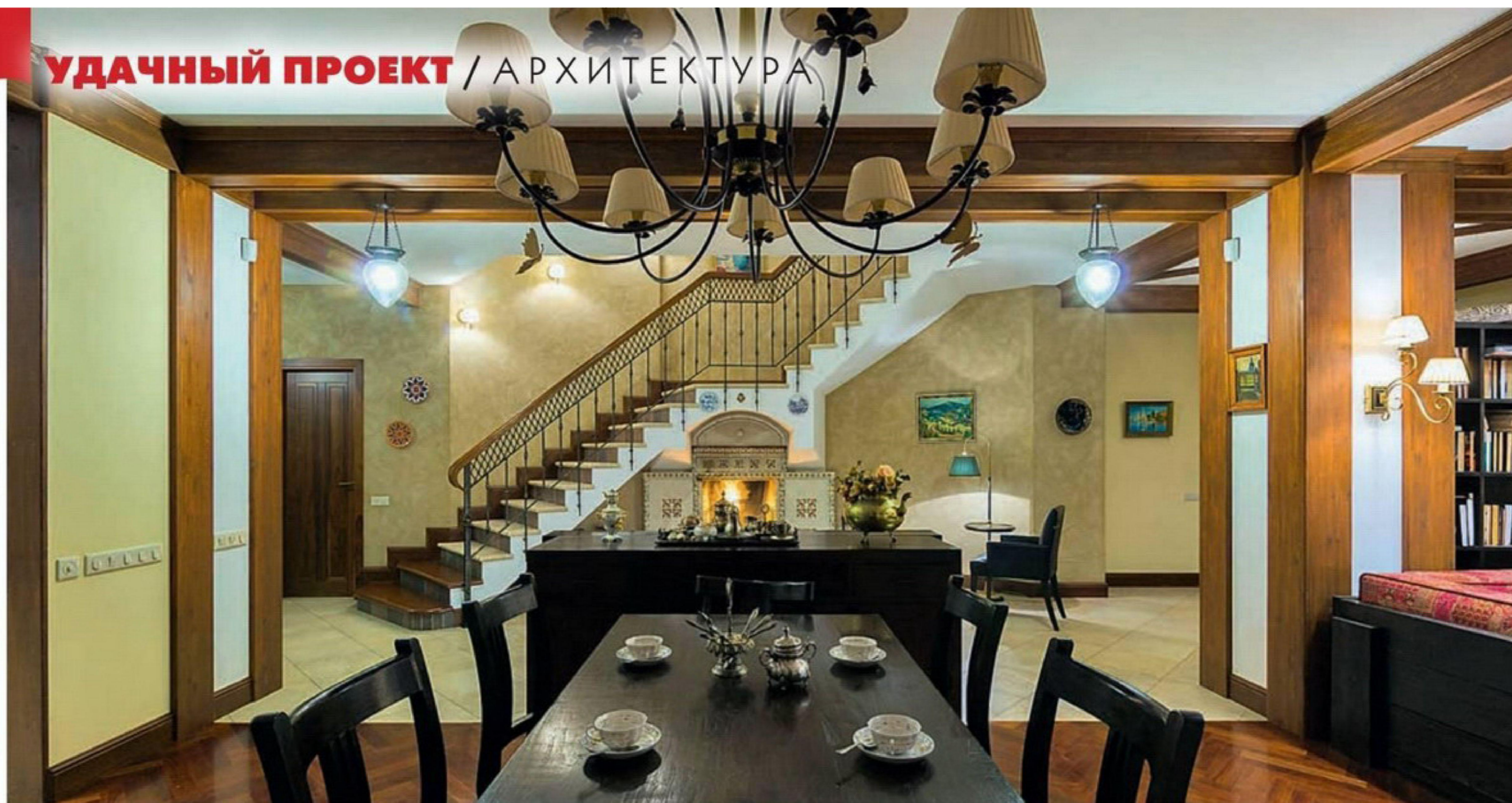


1. Патио с крыльцом – 39,6 кв. м
2. Тамбур – 2,1 кв. м
3. Прихожая – 4,7 кв. м
4. Холл – 8,7 кв. м
5. Каминный зал – 30,8 кв. м
6. Гостиная – 33,4 кв. м
7. Кухня – 11,4 кв. м
8. Гостиная – 9,5 кв. м
9. Коридор – 3,2 кв. м
10. Душевая – 7,6 кв. м
11. Сауна – 2,8 кв. м
12. Топочная – 8,7 кв. м
13. Крыльцо – 3,1 кв. м

1. Холл – 12,3 кв. м
2. Спальня – 27,9 кв. м
3. Мастерская – 19,6 кв. м
4. Спальня – 34,1 кв. м
5. Гостиная – 17,8 кв. м
6. Санузел – 4,9 кв. м
7. Санузел – 4,6 кв. м
8. Кладовая – 1,4 кв. м
9. Балкон – 7,9 кв. м
10. Балкон – 3,1 кв. м

План 2 этажа





открытой топке сдерживает изысканный защитный экран. Словом, здесь получился уютный и очень милый уголок для приятных посиделок у согревающего камелька.

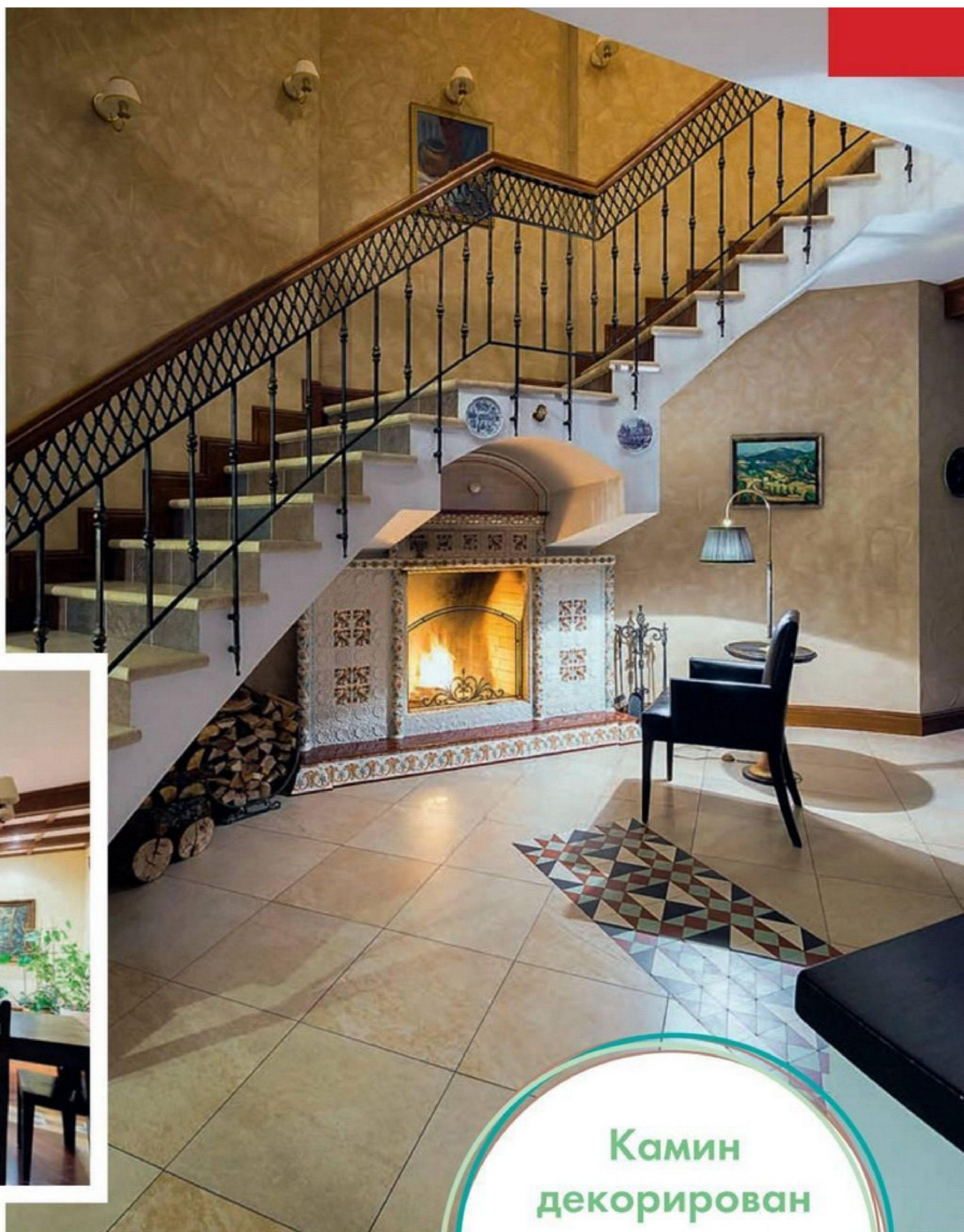
артистичная натура

Особенность работы над этим проектом состояла в том, что в интерьер нужно было органично вписать многочисленные предметы, привезенные заказчиками из увлекательных путешествий по всему миру. Энергичная и художественно одаренная хозяйка активно взаимодействовала с архитекторами и порой предлагала совершенно экзотические решения. В итоге пришли к тому, чтобы развести Запад и Восток по разные уровни. Интерьер первого этажа тяготеет к модерну. Балки и другие деревянные элементы из тонированной сосны перекликаются с роскошным паркетом из красного дерева. Функцию зональной границы исполняет посудный комод из темного тика, который играет в одном ансамбле со столовой группой. Кстати, тиковая мебель Old Java была изготовлена из раритетного дерева, добытого после разборки старинного квартала в одном из исторических районов острова Ява. Тик не только обладает необычайно насыщенной фактурой, но еще и чудесно пахнет, придавая атмосфере дома едва уловимый тонкий аромат.

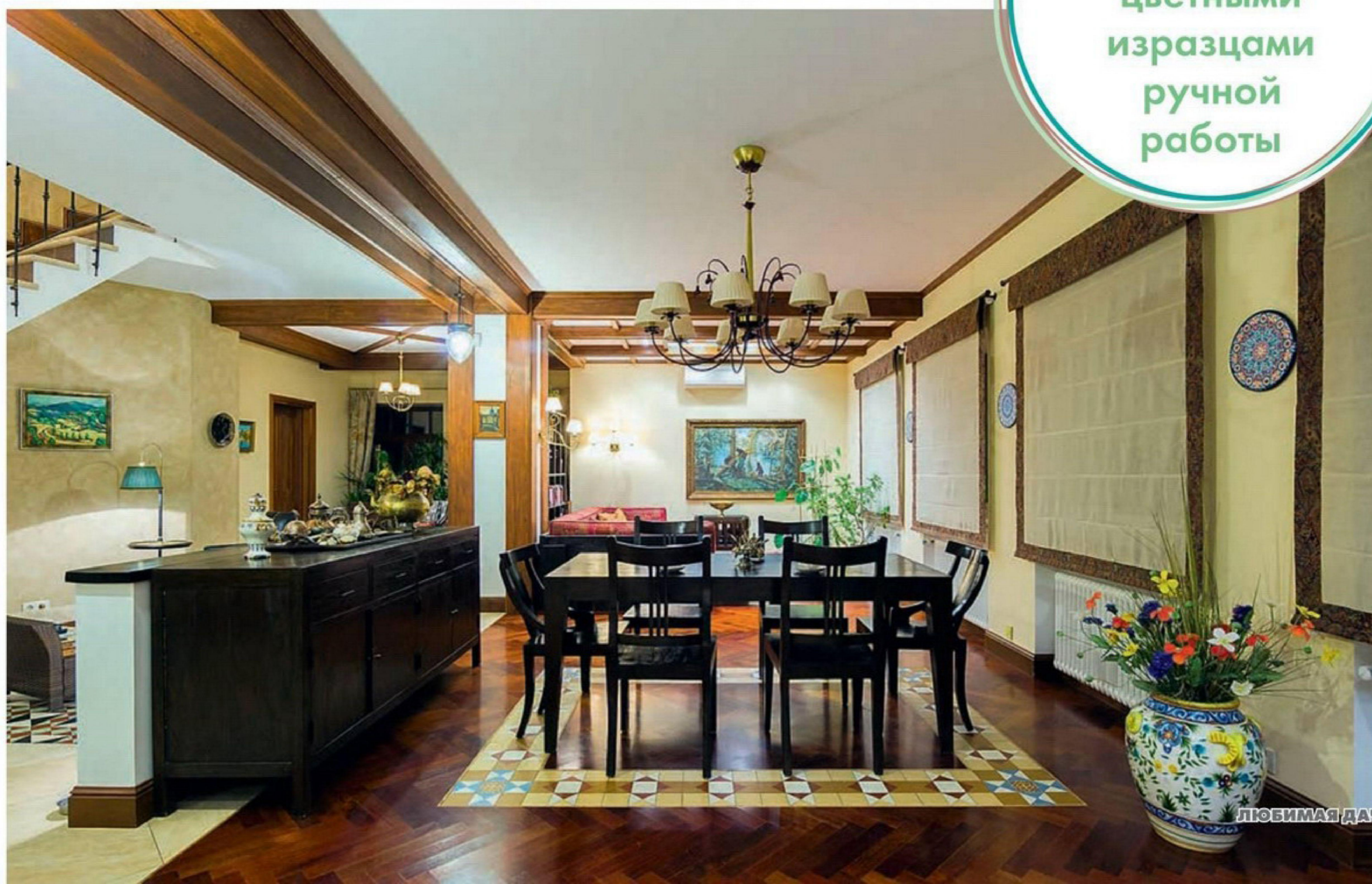
разноцветные камешки

В боковой нише расположилась классическая кухня, а с другой стороны – уютная гостиная с замечательным самодельным диваном и милой репродукцией такой домашней картины Ивана Шишкина «Утро в сосновом бору». На окнах элегантные римские шторы – словно отражение деревянного декора. Особый интерес представляет использование метлахской плитки всевозможных размеров и цветов. Этот материал даже

стал своеобразной инкрустацией паркетного пола, которая по своей цветовой гамме созвучна с керамическим покрытием в кухонной зоне и в холле. Virtuозное владение всеми полутонами метлахской палитры сотворило настоящее художественное чудо в интерьере. Плитка стала неким эстетическим кодом, который связал внутреннее пространство дома с отделкой фасадов. Для кухонного фартука выбрали мелкую плиточку со средиземноморским характером. Вместе с тем в европейский интерьерный лейтмотив влились азиатские нотки. Китайские вазы, медный чайничек и другая посуда на комоде привносят оживленные акценты в общую сдержанно-живописную обстановку первого этажа.

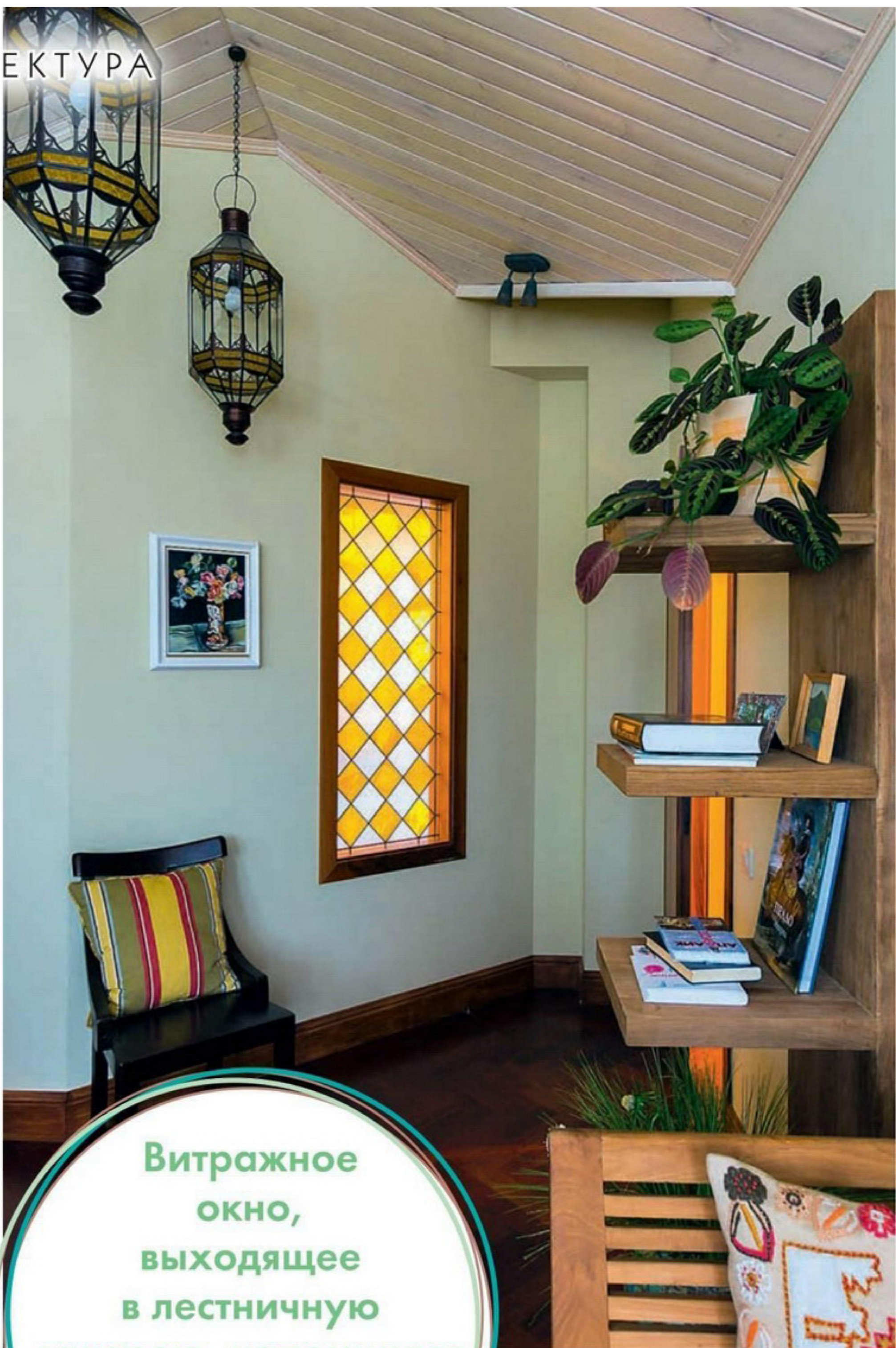


Камин
декорирован
цветными
изразцами
ручной
работы



ВОСТОК – дело тонкое

На втором этаже явственно проявляются восточные штрихи. Латунные светильники, яркие подушки, темная мебель на фоне светлых стен, большие зеркала в мощных деревянных рамах, шкатулки, многоугольные ковры и другие предметы обстановки создают атмосферу колониального аристократизма. Хозяйская спальня исполнена восточной созерцательности и невозмутимой респектабельности Востока. Вместе с тем в комнате дочери и гостевой спальне мы видим современные вещи, которые отлично сочетаются с этническим декором.



Витражное
окно,
выходящее
в лестничную
галерею, напоминает
о легендарных
дворцах
Альгамбры

русский след

В изначальном проекте внешний вид дома был достаточно скромным. Хозяйка предполагала покрасить фасады в яркие цвета. Но архитекторам удалось ее переубедить. Они представили более десяти различных эскизов, пока не нашли разумный компромисс. Снаружи дом декорирован в стиле русского модерна начала прошлого века, о чем в первую очередь свидетельствуют характерные мозаичные панно из цветной майолики. Пластика фасадов усилена за счет лаконичной лепнины. На светлых стенах вырисовываются оконные рамы из темного дерева, которым вторят подшивки карнизных свесов скатной крыши. 🌸

