

# большие надежды



Порой владельцы загородных участков сталкиваются с, казалось бы, непреодолимыми трудностями. Но стоит обратиться к настоящему профессионалу – и решение найдено. Причем в таком элегантном и гармоничном исполнении, о каком хозяева даже и мечтать не смели.

## досье

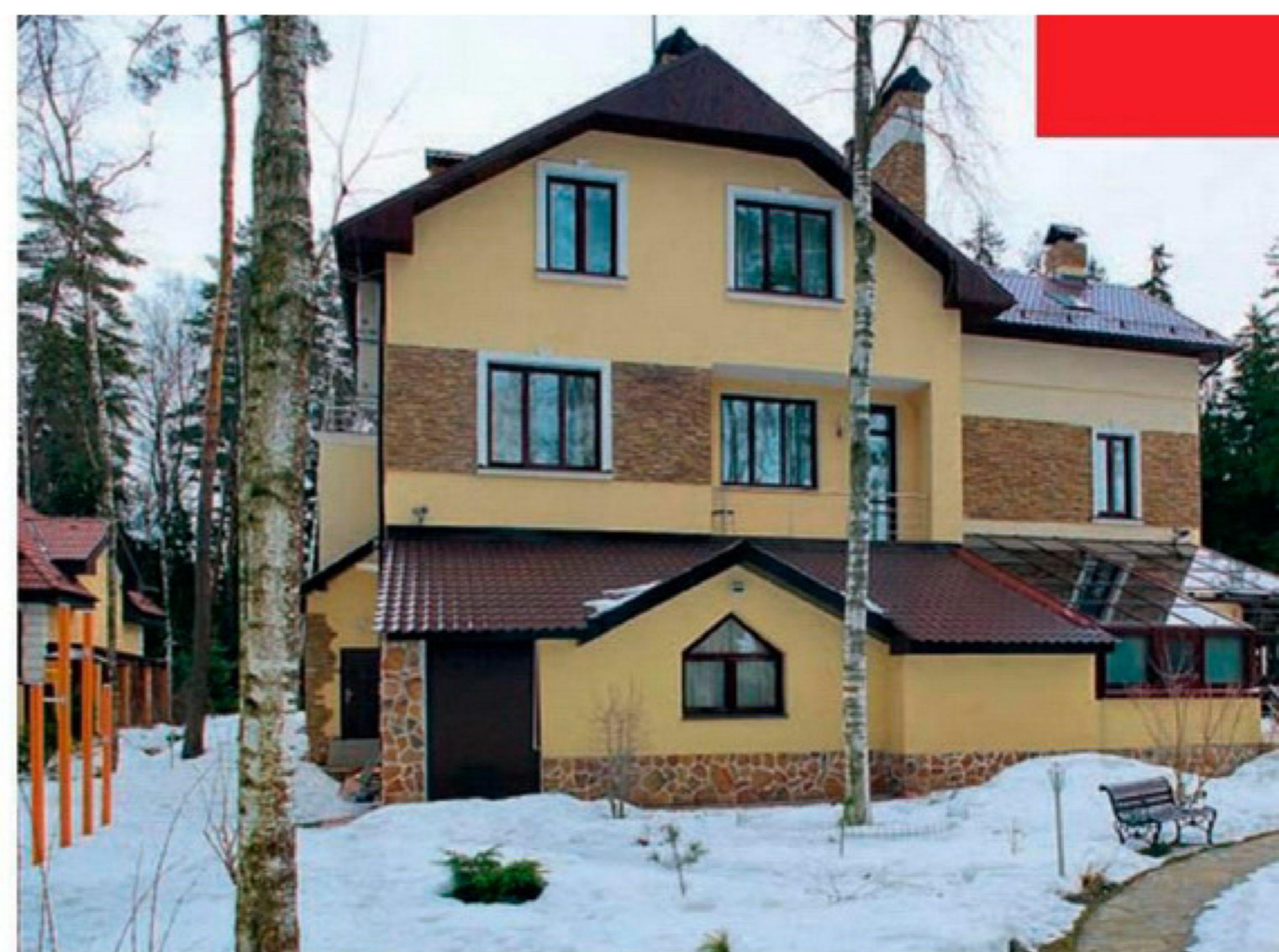
- Общая площадь дома – 628,2 кв. м
- Проектирование и дизайн – архитектор Ольга Слезкина





С

егодня мы расскажем историю очень интересного дома. Хозяин приобрел большой участок в одном из элитных коттеджных поселков Подмосковья. Неоспоримые достоинства земельного надела омрачило одно обстоятельство: прежние владельцы затеяли строительство дома и успели возвести железобетонный фундамент и частично первый этаж. Клиентам Ольги Слезкиной активно не нравился ни проект здания, ни тем более его реальное воплощение. Для большой и гостеприимной семьи был нужен соответствующий дом, где у каждого будет свое личное пространство, а у всех вместе – обширная общая зона, объединяющая помещения первого этажа. Глава семьи задумал хозяйскую спальню достойных размеров с гардеробной и отдельной роскошной ванной комнатой. Словом, «планов – громадье». Но как быть с досадным «наследством»? Ведь избавиться от

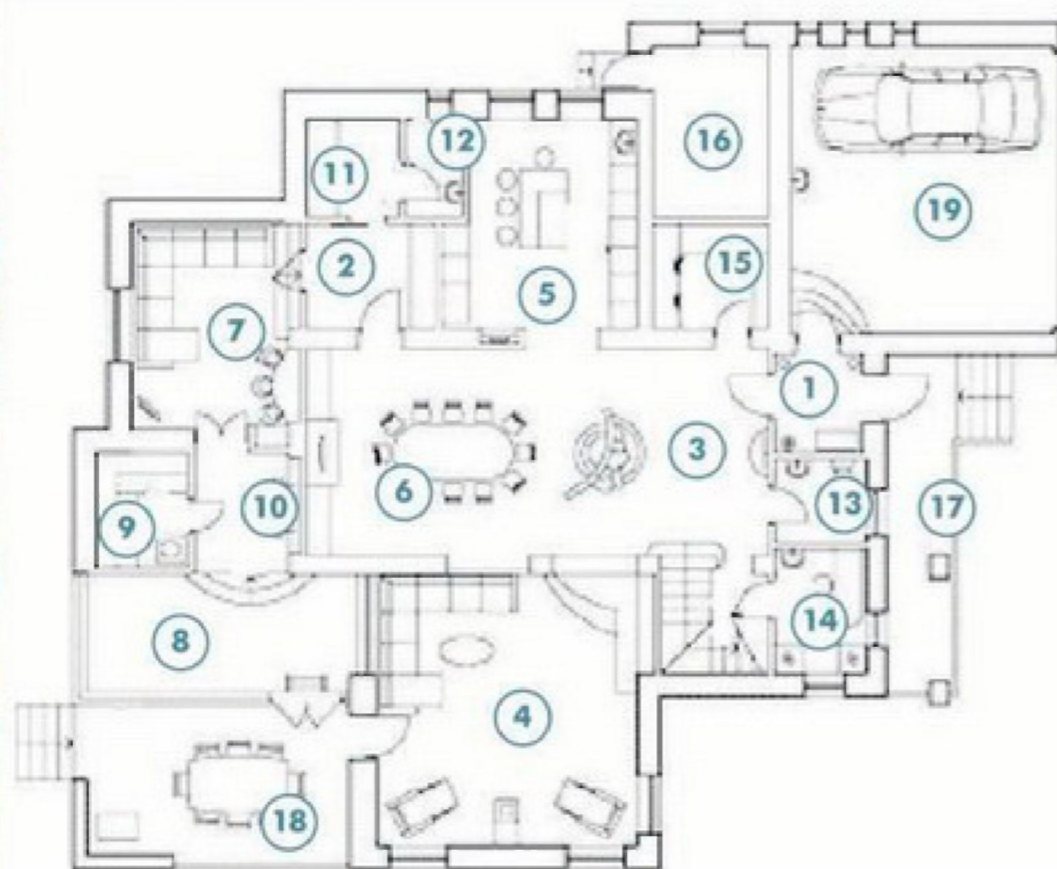


массивного фундамента технически очень сложно и экономически абсолютно неоправданно.

## Мечты сбываются

К счастью, архитектору Ольге Слезкиной удалось обратить этот минус в плюс. Планировка была полностью переработана с учетом всех пожеланий заказчиков, их характера и образа жизни. В результате была значительно увеличена площадь

### План 1 этажа



1. Тамбур – 5 кв. м
2. Коридор – 7,7 кв. м
3. Холл – 18,1 кв. м
4. Гостиная – 35 кв. м
5. Кухня – 18,5 кв. м
6. Столовая – 27,3 кв. м
7. Комната отдыха – 16,5 кв. м
8. Бассейн – 15,5 кв. м
9. Сауна – 5 кв. м
10. Душевая – 6,2 кв. м
11. Раздевалка – 4,5 кв. м
12. Санузел – 2,8 кв. м
13. Санузел – 3,7 кв. м
14. Постирочная – 5,6 кв. м
15. Гардеробная – 6,8 кв. м
16. Котельная – 9,8 кв. м
17. Веранда – 11,2 кв. м
18. Терраса – 20,9 кв. м
19. Гараж – 35,9 кв. м

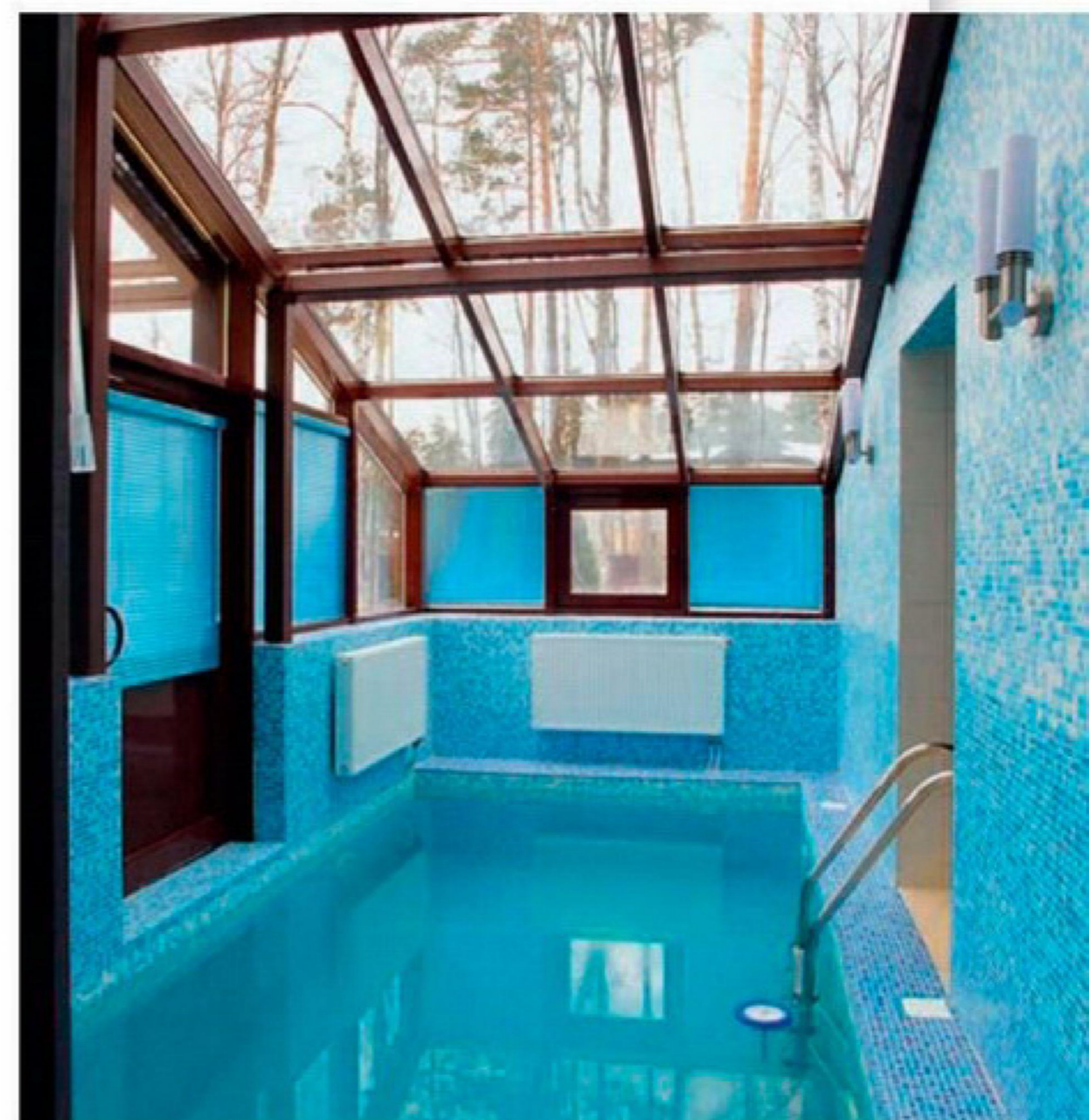
### План 2 этажа



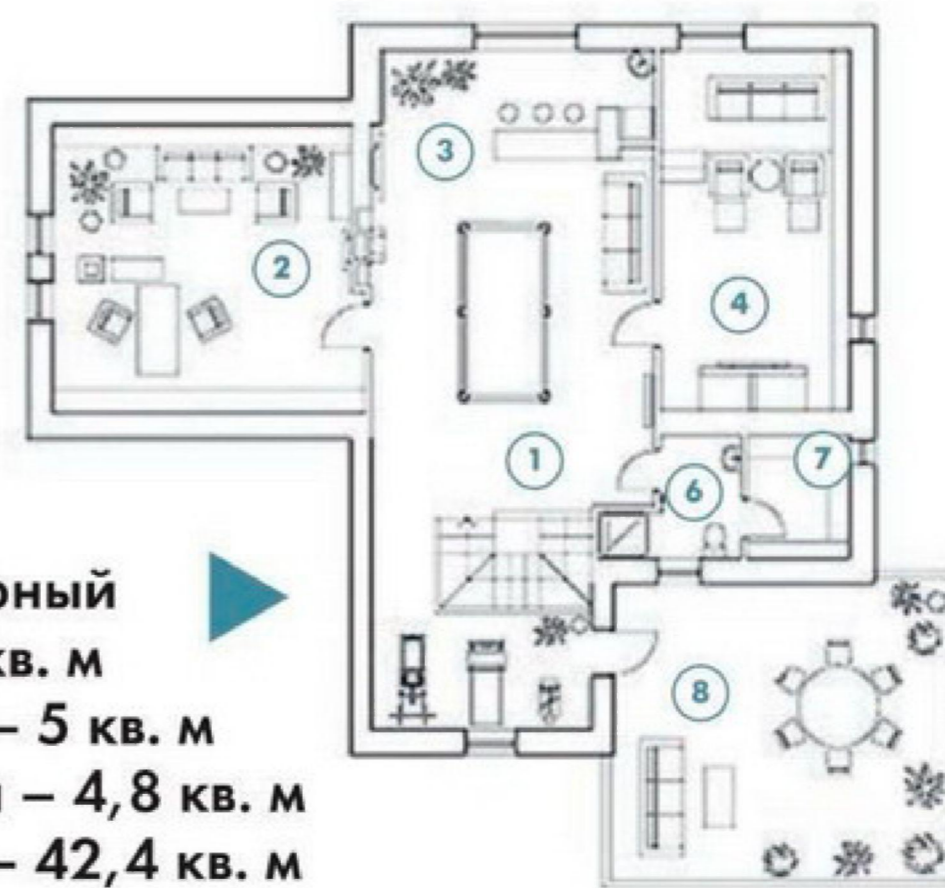
1. Холл – 37 кв. м
2. Коридор – 4,6 кв. м
3. Спальня – 35 кв. м
4. Спальня – 36,3 кв. м
5. Спальня – 22 кв. м
6. Спальня – 17,5 кв. м
7. Зимний сад – 12,4 кв. м
8. Санузел – 11,9 кв. м
9. Санузел – 6,1 кв. м
10. Гардеробная – 6,4 кв. м
11. Гардеробная – 5 кв. м
12. Балкон – 4,5 кв. м
13. Балкон – 3,2 кв. м

1. Холл – 12,7 кв. м
2. Спальня – 34,2 кв. м
3. Бильярдная – 39 кв. м
4. Кинозал – 25,6 кв. м

5. Тренажерный зал – 10,9 кв. м
6. Санузел – 5 кв. м
7. Кладовая – 4,8 кв. м
8. Терраса – 42,4 кв. м



### План мансарды



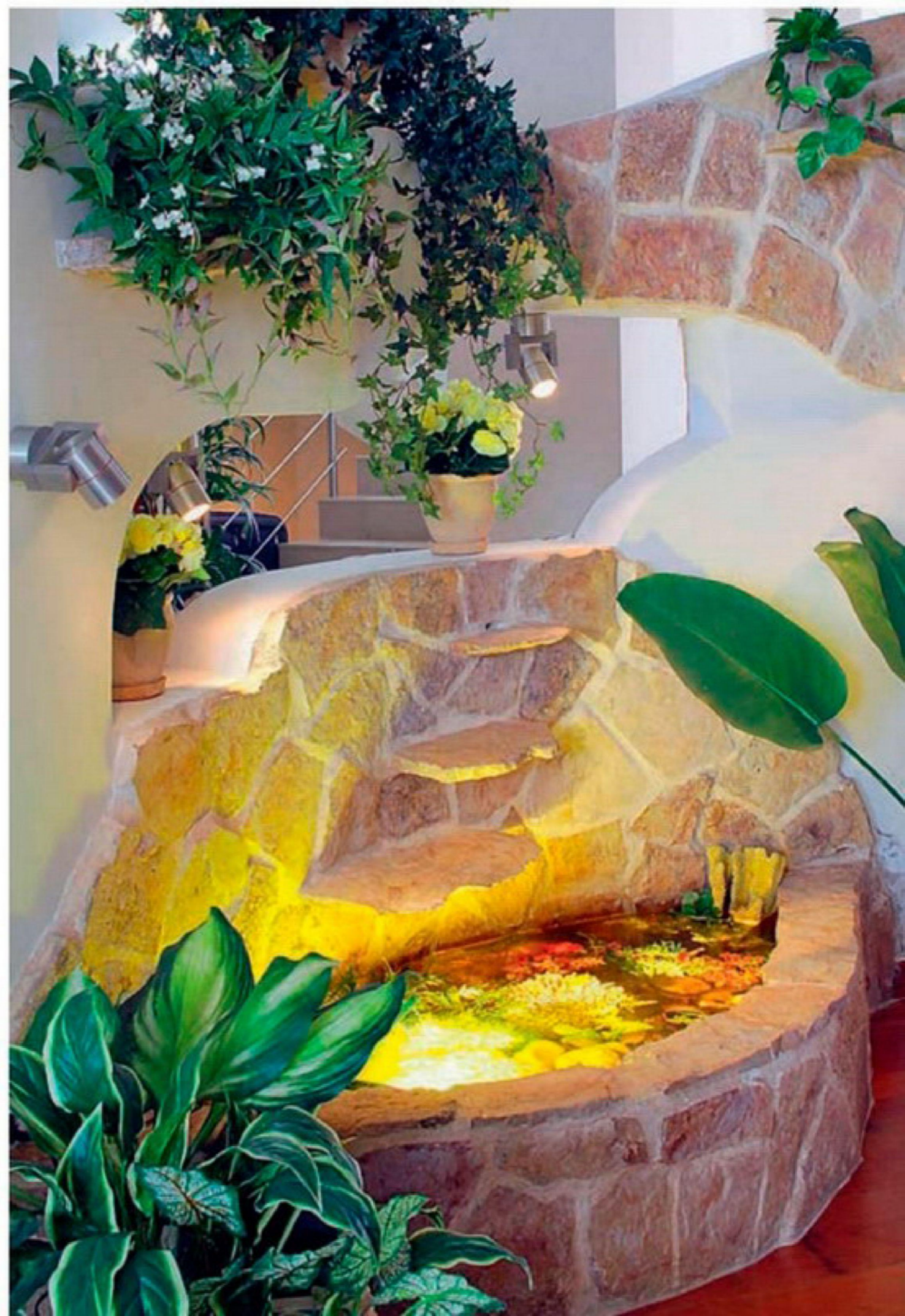
дома, достроена полноценная жилая мансарда. Над гаражом появилась надстройка, в которой разместилась просторная главная спальня. На плоской крыше этой части коттеджа обустроили открытую террасу с видом на живописный лес. Летом сюда выносят аккуратные пихточки в кадках, образующие мини-аллею на высоте третьего, мансардного, этажа. Попутно отметим, что в доме есть два замечательных балкона. Один из них служит продолжением холла второго этажа, другой примыкает к гостевой спальне. Помимо этого у дома появились две пристройки. В одной, кирпичной, устроили парадную гостиную, в другой – с прозрачными стенами и крышей из крупноформатных герметичных энергосберегающих стеклопакетов – бассейн.



Открытая терраса, балконы, большие окна – все это звенья единой цепи, то есть общей архитектурной концепции дома, ориентированной на связь интерьеров с окружающей природой. А изумрудный ландшафт участка перекликается с зеленью комнатных растений.

### домашняя Ривьера

Интерьеры дома выполнены в современной стилистике. Гостиная расположена на две ступеньки ниже общего уровня первого этажа. От остального пространства ее отделяет каменный «грот» с рукотворным фонтаном. Идиллическую композицию дополняет вьющийся по кладке плющ. Обеденную группу освещает изящная хрусталь-





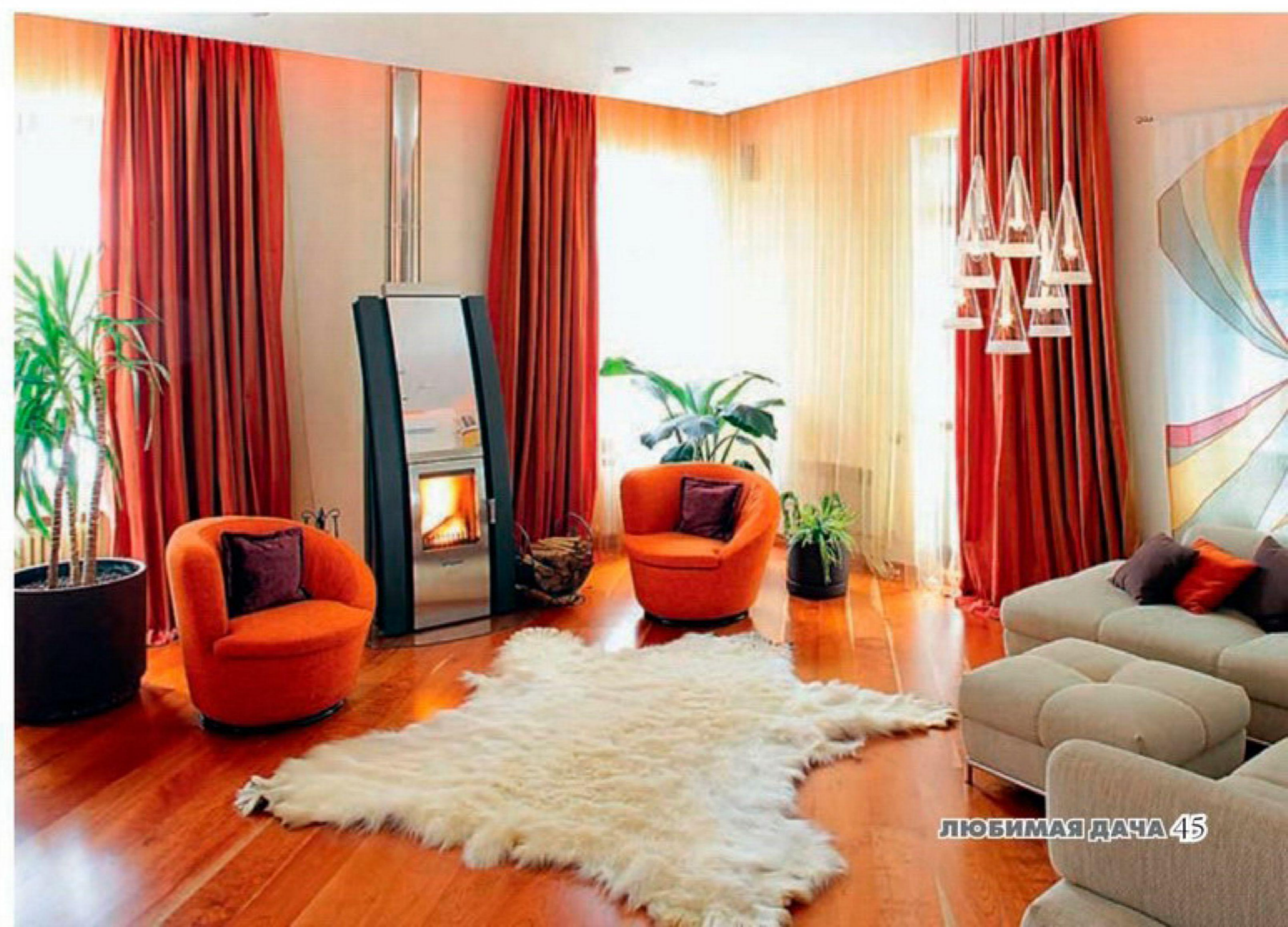
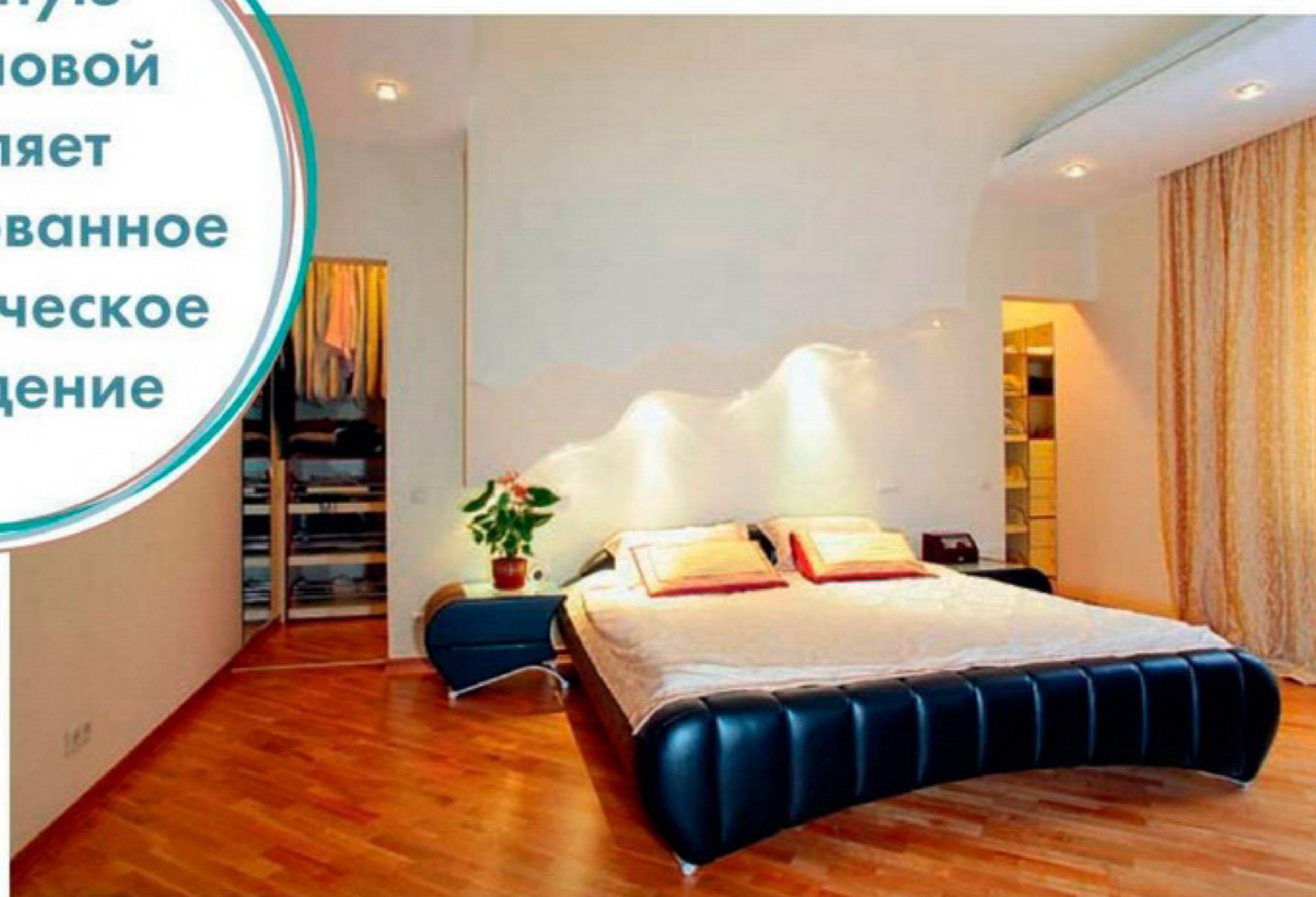
**Гостиную  
от столовой  
отделяет  
хромированное  
металлическое  
ограждение**

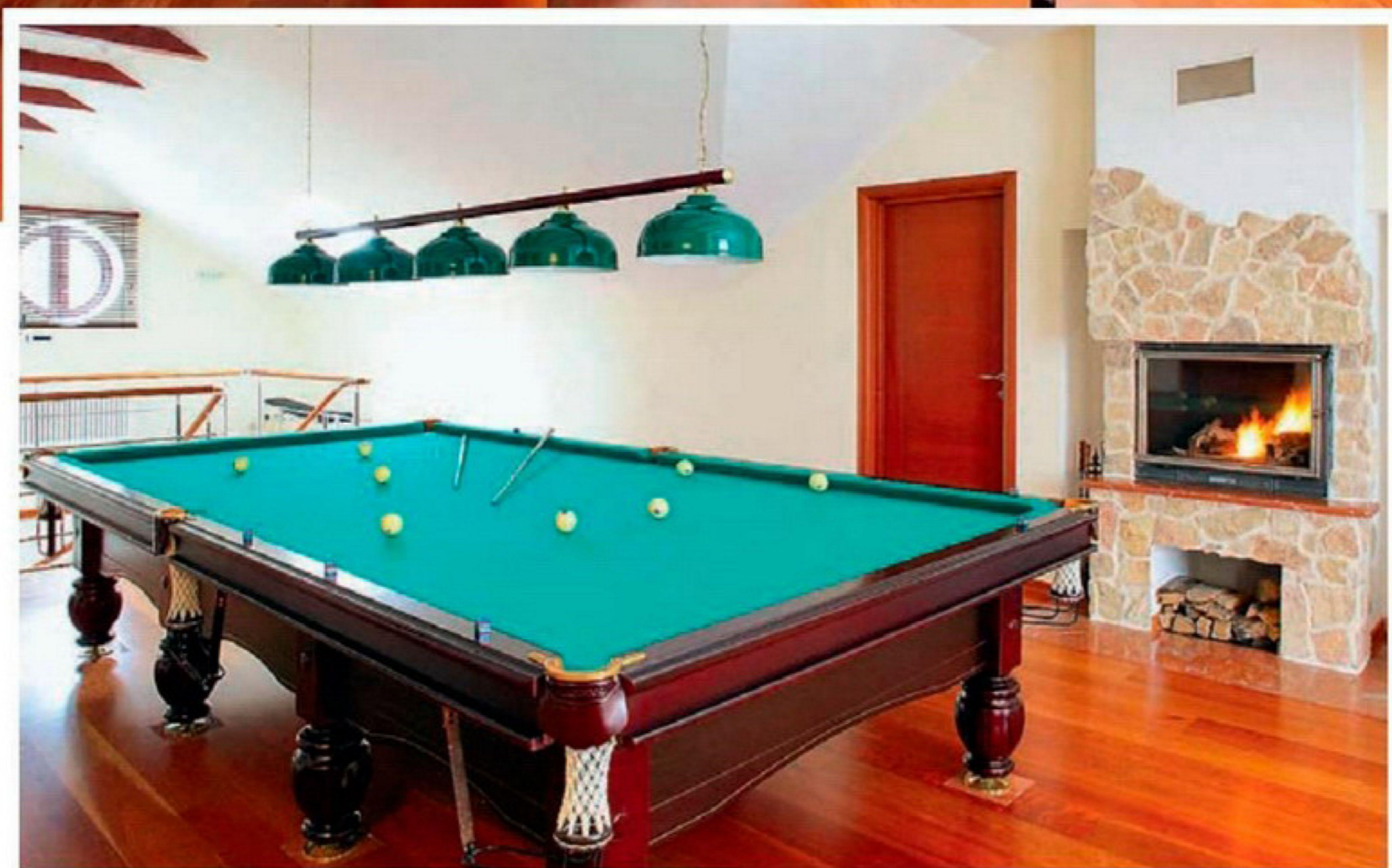
ная люстра. В интерьере этой части дома, как, впрочем, и в других помещениях, значительную роль играет многоуровневый потолок, в который интегрированы различные осветительные приборы: скрытая подсветка, встроенные и подвесные светильники. Столовая объединена с кухней, представляющей собой образец современной эстетики и функционализма.

В гостиной установили ультрасовременный камин в стиле хай-тек. Еще один интересный элемент этой комнаты – легкая экранная штора с ручной росписью. От столовой гостиную помимо прочего отделяет хромированное металлическое ограждение с деревянным поручнем, которое переключается с лестницей, ведущей со второго этажа на третий. Надо сказать, что изначально в доме была предусмотрена железобетонная лестница. Но архитектор посчитала, и хозяева с ней согласились, что в таком доме будет более уместна легкая современная конструкция. Теперь коттедж украшает изумительная воздушная лестница, которая к тому же существенно повысила уровень комфорта.

### **там, за облаками...**

Хозяин увлекается спортом, и вся семья разделяет его приверженность активному образу жизни. О бассейне мы уже упоминали. Размеры чаши позволяют плавать в полную силу. К бассейну со стороны внутреннего пространства дома примыкает сауна, а снаружи – садовая зона барбекю. В





Дизайн  
домашнего  
кинозала  
стилизован под  
интерьер салона  
фешенебельного  
самолета

мансарде устроили бильярдную комнату, в которой установили полноценный бильярдный стол и повесили киевницу – специальную полку для хранения шаров и киев. Здесь же нашлось место для тренажеров. В бильярдной комнате прослеживаются сельские мотивы. Облицованный камнем камин с закрытой топкой декорирован под сельский камелек. На потолке красуются деревянные балки, навевающие ассоциации со швейцарским шале. Этот же прием использован в кабинете хозяина.

На верхнем этаже расположен домашний кинотеатр, стилизованный под интерьер фешенебельного салона частного самолета. Отсюда и скругленный потолок, и откидные кожаные кресла, и люки-иллюминаторы. Вместе с тем для отделки кинотеатра были использованы обои из натуральной соломы, что соответствует экологической тональности дома в целом. 🌿

