

# ЗВЕЗДЫ СОШЛИСЬ



Этот прекрасный коттедж – результат совместных усилий архитектора, его команды, строителей и производителя клееного бруса, изготовившего деревянную часть дома. Талант, помноженный на высокий профессионализм, опыт и применение инновационных технологий, совершил чудо: создал восхитительное поместье на берегу рукотворного озера.

- досье**
- Площадь дома – 403,5 кв. м
  - Автор проекта: архитектор Юрий Скороходов
  - Проектирование и строительство: компания «Индивидуальный Дом» (главный инженер – Дмитрий Копытин)
  - Производство деревянных конструкций: компания «ТАМАК»



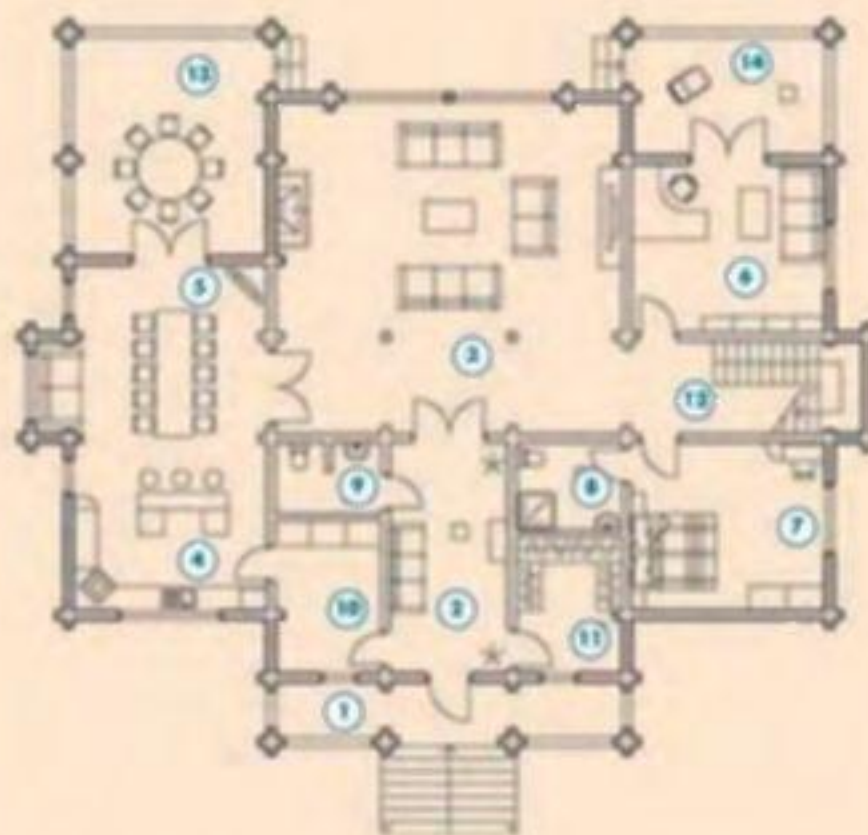
Хозяева – люди активные, целеустремленные и увлеченные – изначально имели четкое представление о том, какой должна быть загородная усадьба. Чтобы воплотить все свои замыслы, они приобрели два смежных участка в очаровательном коттеджном поселке на берегу Истринского водохранилища. По просьбе заказчиков архитектор спроектировал усадебный ансамбль, состоящий из просторного двухэтажного коттеджа с пристроенным гаражом, бани и садового павильона для барбекю. Строения вписаны в лиричный пейзажный ландшафт.

## архитектурная полифония

Композиция поместья полифонична, хотя и выдержана в единой – дачной – тональности. Основной лейтмотив в стиле русской классики переплетается с романтической темой Серебряного века, сдержанным английским рефреном и даже чертами скандинавского минимализма. В беседке для барбекю прослеживаются японские мотивы. Архитектура дома лаконична и в то же время исполнена благородной пластики и безупречного



## План 1 этажа



1. Крыльцо – 10,7 кв. м
2. Прихожая – 15,5 кв. м
3. Гостиная – 64,2 кв. м
4. Кухня – 18,4 кв. м
5. Столовая – 21,4 кв. м
6. Кабинет – 18,4 кв. м
7. Спальня – 18,4 кв. м
8. Санузел – 5,3 кв. м
9. Санузел – 4,2 кв. м
10. Кладовая – 9,1 кв. м
11. Гардеробная – 8,1 кв. м
12. Коридор – 12,1 кв. м
13. Терраса – 23,9 кв. м
14. Терраса – 12,9 кв. м

## План 2 этажа

1. Холл – 25,6 кв. м
2. Спальня – 30,2 кв. м
3. Спальня – 18,4 кв. м
4. Спальня – 18,4 кв. м
5. Спальня – 18,4 кв. м
6. Ванная – 8,8 кв. м
7. Ванная – 7,8 кв. м
8. Ванная – 5,3 кв. м



стиля. Юрию Скороходову удалось найти идеальный баланс между деревянным строением и каменной пристройкой, что позволило создать неповторимый образ в духе легендарного дворянского гнезда. За счет выступающего гаража и крытой стоянки перед домом образовалась обширная лужайка, обрамленная колонной вечнозеленых туй, высаженных вдоль «прозрачного» кованого забора. Высокое крыльцо на каменном цоколе развивается по вертикали, переходя в балкон и далее в консоли карнизных выносов скатной крыши.

Текст: Марина Филатова

## Изящные лекальные консоли придают дому очарование





**Стилистической доминантой интерьера гостиной служит печь, облицованная белоснежными ажурными изразцами**

### функция и стиль

Дом был спроектирован и построен для большой и гостеприимной семьи. Хозяева часто принимают у себя родственников и многочисленных друзей, устраивают веселые детские праздники. Продуманная и рациональная планировка дома позволяет разместить всех обитателей дома с максимальным комфортом. На втором этаже находятся четыре уютные спальни, а на первом – гостевая комната с собственным санузлом и кабинет хозяйина. Порядок дома и эстетическая целостность интерьера поддерживаются за счет вместительных подсобных помещений – гардеробной и кладовой, примыкающих к довольно большой прихожей. Хранилища для вещей расположены и на втором этаже – в потайной комнатке с входом в холл-галерею и гардеробной хозяйской спальни. Шкафы и комоды в комнатах, многие из которых изготовлены по авторским эскизам архитектора и дизайнера, исполняют вспомогательную функцию и по большей части играют роль декоративных предметов интерьера. Если говорить об удобстве, следует упомянуть и о пристройке, благодаря которой технические помещения были вынесены за пределы деревянного здания. К тому же в ненастную погоду войти в дом можно не покидая автомобиля, то есть через гараж, ворота которого открываются автоматически от пульта дистанционного управления (как и ворота забора).

### ваше сиятельство

Элегантная двустворчатая дверь со вставками из матового стекла ведет в гостиную. Интерьерный сюжет этой двусветной комнаты развивается от изразцовой каминной печи. Глянцево-белые

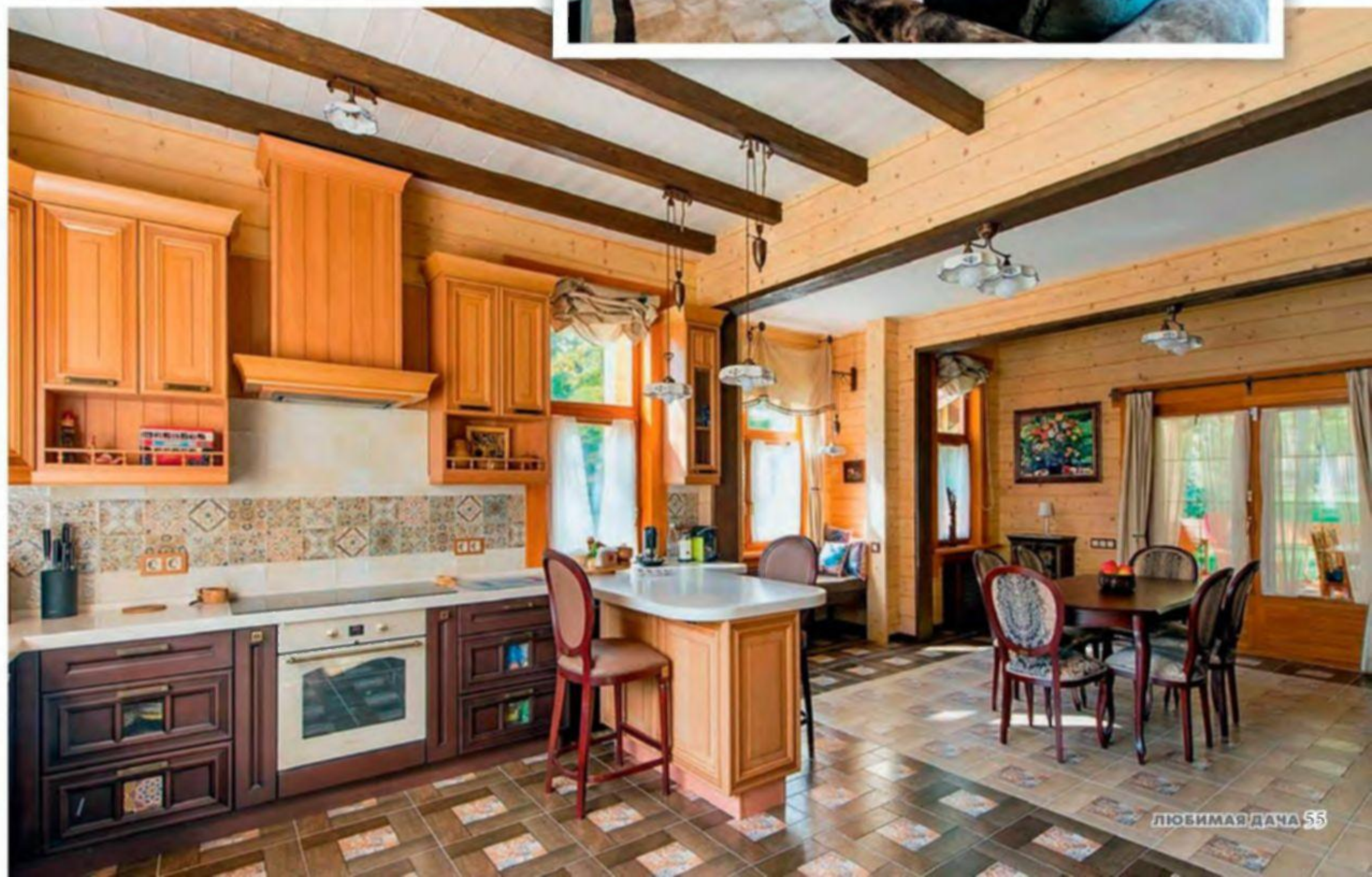


изразцы излучают мягкое сияние, словно отражая солнечный свет, проникающий сквозь панорамное окно высотой в два этажа. Молочный кожух дымохода уходит за скошенный потолок, деревянные рейки которого тонированы под цвет белого дуба. Дверца закрытой каминной топки из жаропрочного стекла перекликается с черным зеркалом плазменной панели у противоположной стены.

Качество обработки клееного бруса – на уровне мебельных стандартов. Отделка стен состояла лишь в шлифовке и нанесении прозрачного защитно-декоративного состава на водной основе, не скрывающего природную красоту дерева. Коньковый брус, дверные наличники, плинтусы, балюстрада балконной галереи, торцы рубленых стен покрасили в темно-коричневый, ореховый, оттенок, что позволило избежать свойственного высоким помещениям «эффекта колодца».

## все к столу!

Планировка первого этажа учитывает разный распорядок дня обитателей дома. Вот почему кухня-столовая находится в отдельном помещении, в которое можно попасть как через дверь в гостиной, так и через кладовую. К тому же здесь есть выход на террасу, что позволяет в теплое время года устраивать многолюдные застолья в непосредственной близости от кухни. Симметричная пристройка примыкает и к кабинету хозяина. Эту комнату роднит с кухней столовой дизайн потол-





ка. Темные балки перекрытия изысканно смотрятся на светлом фоне дощатого настила. С одной стороны, это эффектный декоративный прием, а с другой – еще одно свидетельство высокого качества пиломатериалов и профессионального мастерства строителей.

### путь наверх

Двусветная гостиная плавно перетекает в лестничный холл, освещаемый изумительным витраж-

ным окном. Пространство под благородной лестницей оставили открытым. Этого объема хватило для классического книжного шкафа. Продолжением лестницы служит холл-галерея, с которой открывается восхитительный вид на интерьер гостиной. Впрочем, этот внутренний балкон также исполняет и практическую функцию. Он не только объединяет комнаты второго этажа, но и служит для хранения вещей, которые всегда должны быть под рукой (находятся в шкафу ручной работы). 🍷

**Корпусная мебель спален  
изготовлена по эскизам  
архитектора и дизайнера**

