

# ВРЕМЯ для МЕЧТЫ

## ДОСЬЕ

- Площадь дома вместе с галереей – 282,32 кв. м
- Планировка и дизайн интерьера – «Мастерская архитектуры и дизайна Оксаны Олейник»



Загородное владение – это то самое место, где осуществимы все заветные мечты о собственной голубятне или птичнике с перепелами, элитном грушевом саде или розарии, зоне барбекю или настоящем кочевом кострище.



Архитектор-дизайнер  
Оксана Олейник



Сегодня мы расскажем о целой загородной усадьбе, включающей главный дом, баню, крытый бассейн и соединяющую их галерею. Перед архитектором Оксаной Олейник стояла задача создать гармоничный, но не единообразный ансамбль интерьеров четырех взаимосвязанных строений. Сложность состояла в том, что нужно было объединить деревянные и каменные здания. Архитектор и ее команда блестяще справились с поставленной задачей. Этому способствовали два немаловажных обстоятельства: доверительные отношения с заказчиком и заблаговременное подключение к работе над проектом.

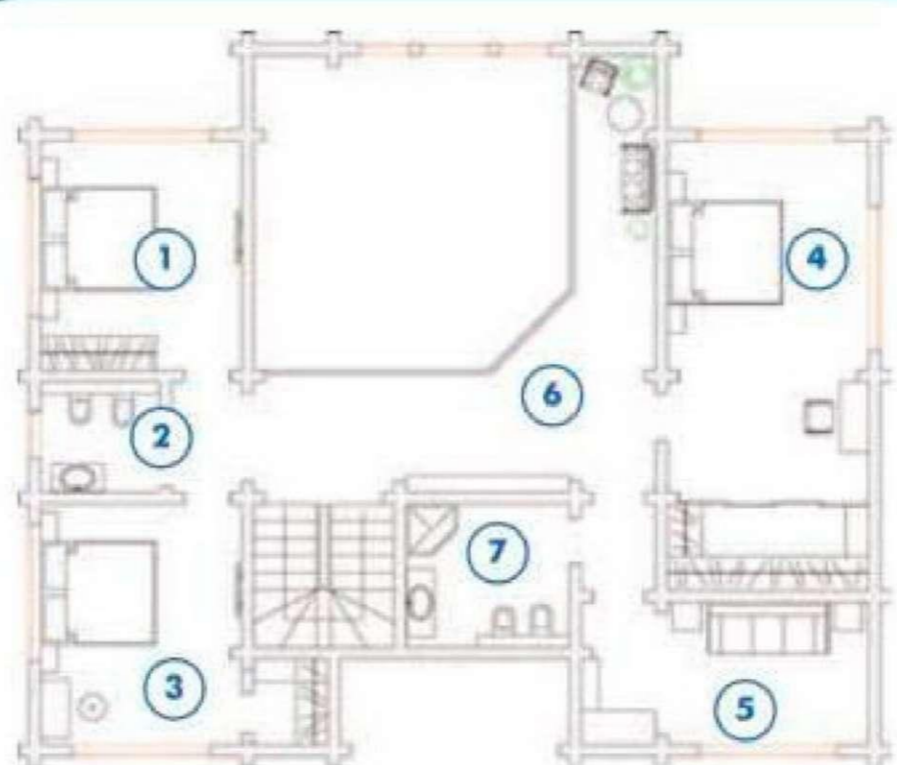
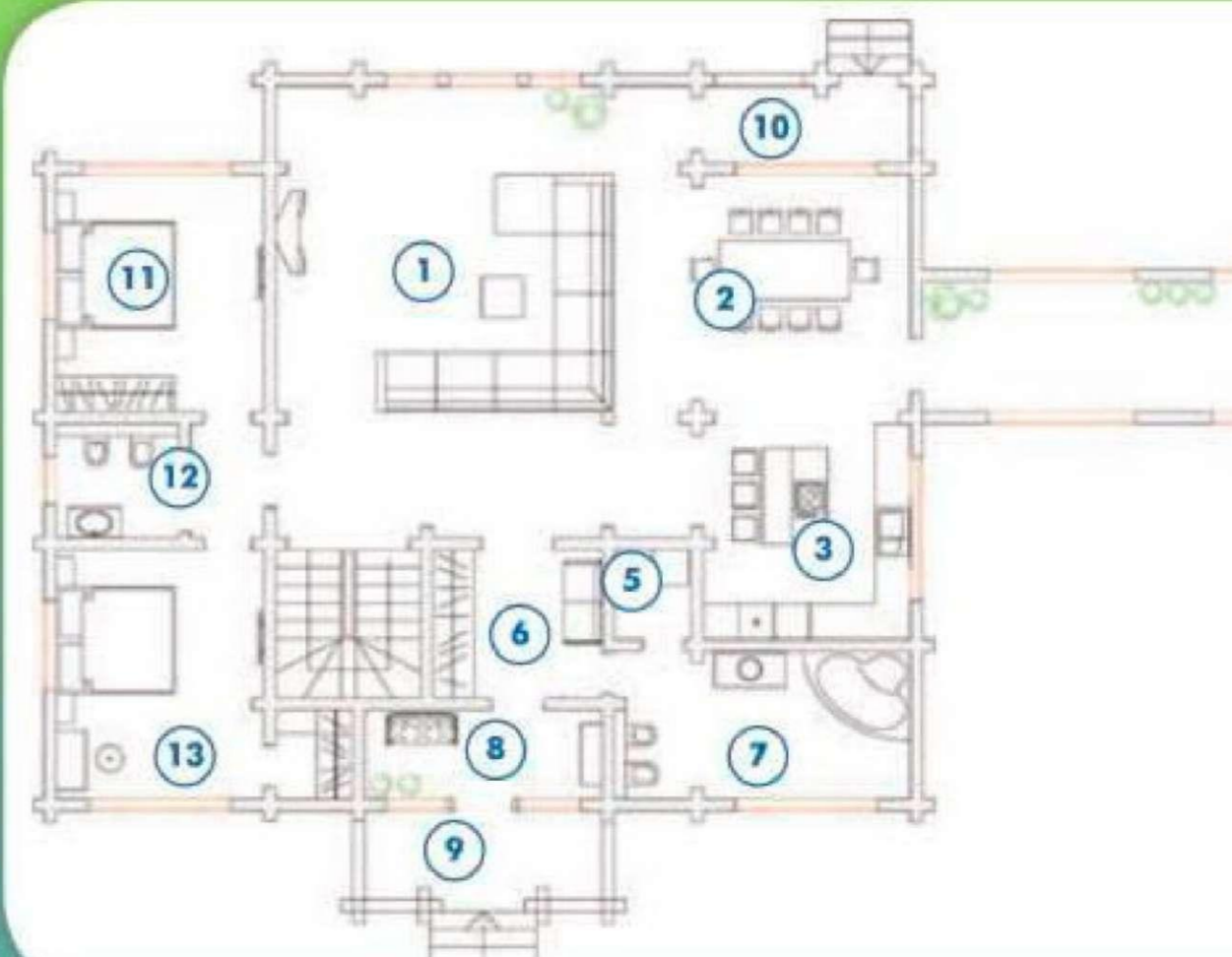
## ИСТОЧНИКИ ВДОХНОВЕНИЯ

Архитектор получила комплект чертежей еще на самой ранней подготовительной стадии, и успела изменить планировку дома и бани в соответствии с пожеланиями хозяев, а также образом жизни, темпераментом и эстетическими предпочтениями всех членов этой большой и дружной семьи. Оксана курировала строительство практически с первого вбитого на участке колышка. Постепенно складывалась интерьерная концепция главного здания. В частности, было принято решение сохранить природную фактуру дерева. В дальнейшем на тщательно отшлифованные дере-



## План 1 этажа

- 1. Гостиная – 54,6 кв. м
- 2. Столовая – 14 кв. м
- 3. Кухня – 13,37 кв. м
- 4. Галерея – 18,66 кв. м
- 5. Постирочная – 1,97 кв. м
- 6. Гардеробная – 7,03 кв. м
- 7. Ванная – 12,32 кв. м
- 8. Тамбур – 6 кв. м
- 9. Крыльцо – 6,8 кв. м
- 10. Балкон – 5,25 кв. м
- 11. Спальня – 13,79 кв. м
- 12. Санузел – 3,93 кв. м
- 13. Спальня – 16,95 кв. м



## План 2 этажа

- 1. Спальня – 13,79 кв. м
- 2. Санузел – 3,93 кв. м
- 3. Спальня – 14,66 кв. м
- 4. Спальня – 27,22 кв. м
- 5. Спальня – 12,32 кв. м
- 6. Балкон – 28,6 кв. м
- 7. Ванная – 7,13 кв. м

Текст: Татьяна Гагарина

вянные стены нанесли натуральное бесцветное масло. Таким образом, был создан превосходный фон для интерьерной композиции. Идеи по обустройству и декоративному оформлению дома витали в воздухе. Увлеченные, энергичные и интеллигентные хозяева с сильной творческой жилкой вдохновляли дизайнера на создание светлой, жизнерадостной и вместе с тем изысканной атмосферы.

**Отправной точкой для развития интерьерной истории послужила испанская керамическая плитка**





**Функциональные зоны гостиной, столовой и кухни плавно перетекают одна в другую**

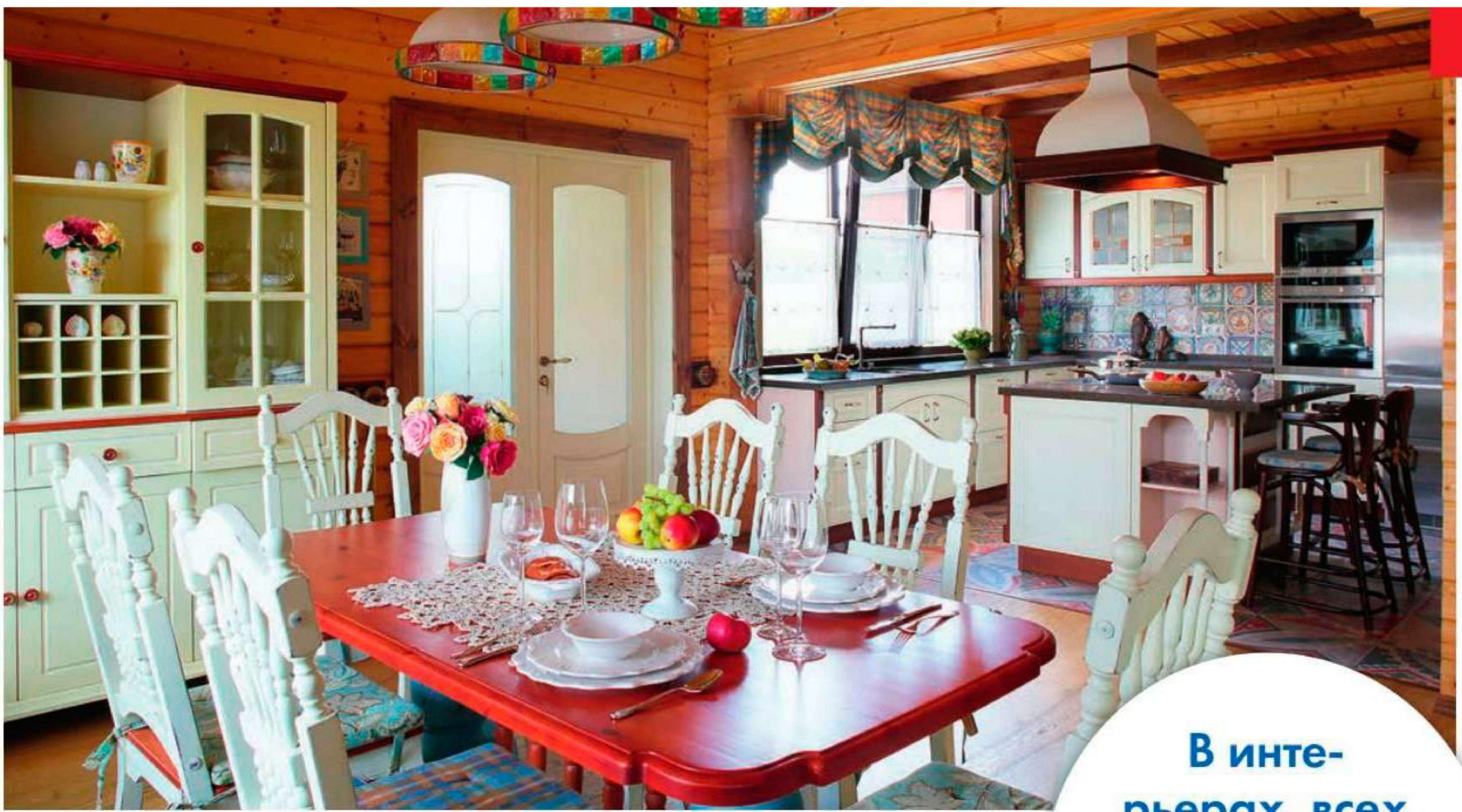


## романтика Средиземноморья

Отправной точкой для развития интерьерной истории послужила случайно увиденная дизайнером испанская керамическая плитка для кухонного фартука. Приморская романтика получила колористическое продолжение в декоративном текстиле и предметах обстановки. Как мы увидим далее, средиземноморская тема возникает и в интерьере крытого бассейна.

Планировка первого этажа основана на принципе открытого пространства. Связующим звеном между гостиной в стиле Прованс и кухней с элементами современного модерна служит совершенно очаровательная столовая с нотками милого ретро. Здесь на белых стульях с сиденьями из вишневого дерева лежат подушки из ткани в тон с ножками обеденного стола и шторами на кухонном окне. Полосы из цветных витражных квадра-





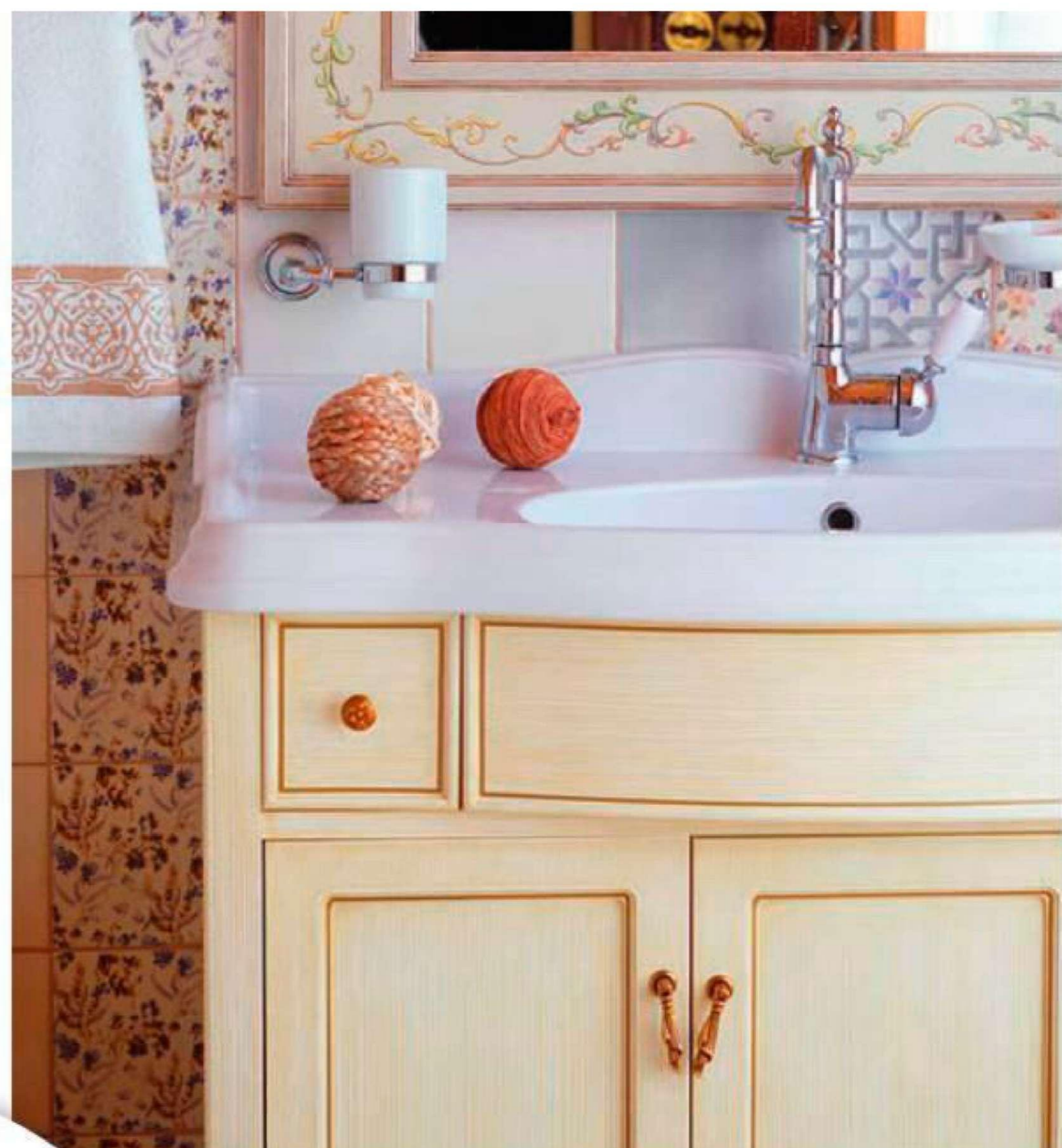
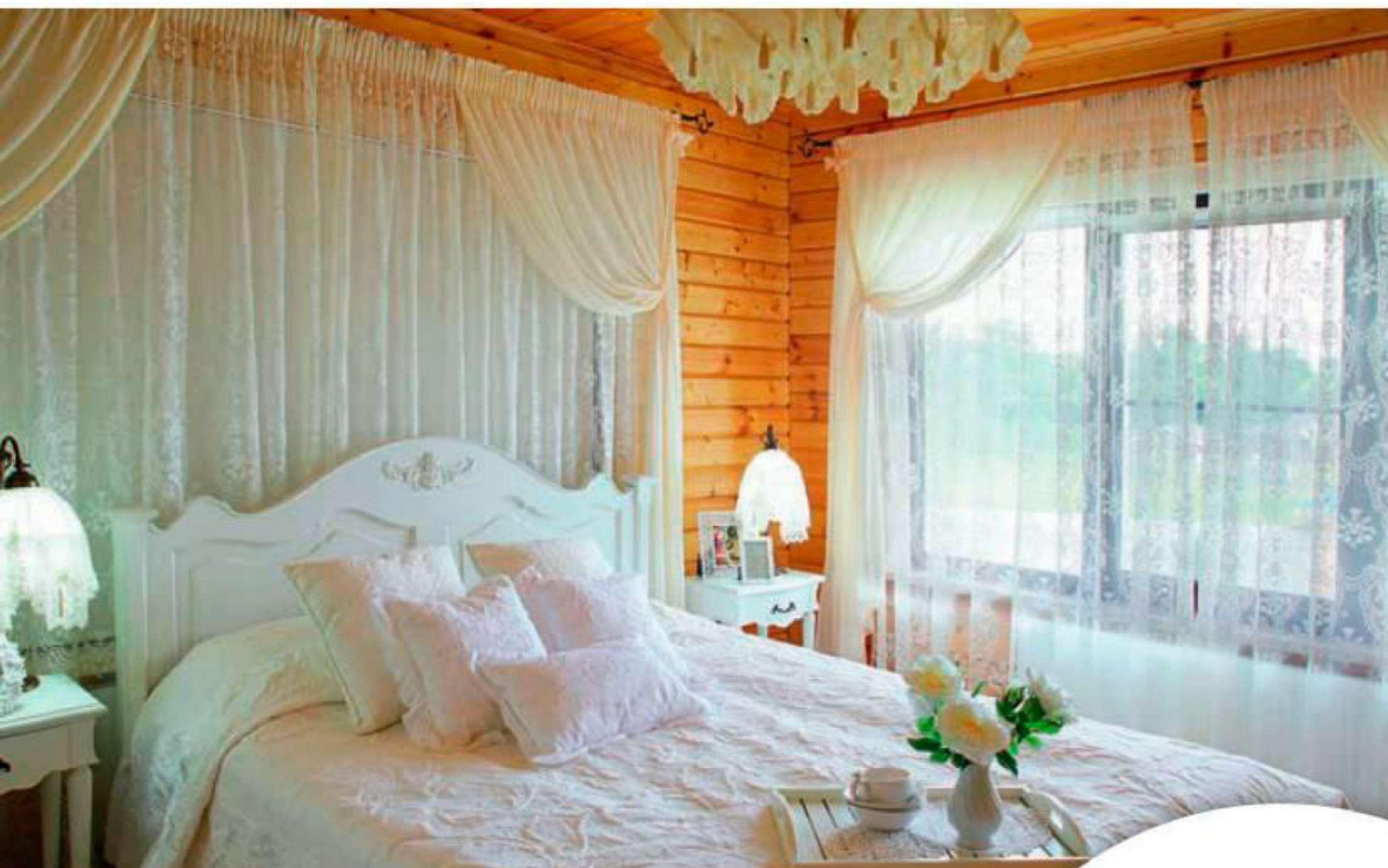
тиков на белых светильниках придают столовой праздничное настроение.

### светлые образы

Доминантой интерьера гостиной служит диванная группа. Волшебные цветы на гобеленовой обивке мягкой мебели будто отражаются в королевской синеве напольного ковра. Светлую воздушную лиричность интерьеру придает панорамное окно с «невесомыми» тюлевыми гардинами, которые рассеивают солнечные лучи в ясные летние дни. Ночные шторы перекликаются с кухонными занавесями, привнося свою лепту в единство всей интерьерной композиции первого этажа. Такие горизонтальные штрихи зрительно разбивают высокие стены на ярусы – дизайнерская хитрость, позволившая избежать «эффекта колодца», который свойственен помещениям с высокими потолками. Белые аксессуары играют в одном ансамбле с балконной балюстрадой и фасадами платяных шкафов на галерее второго этажа. Кстати, эти хранители вещей были изготовлены по авторским эскизам дизайнера. Надо сказать, что хозяйка хотела, чтобы в доме помимо комнат членов

В интерьерах всех спальных комнат отражена индивидуальность их хозяек





семьи были еще и две спальни для гостей. В итоге места для просторных гардеробных не осталось. Проблема была решена с помощью шкафов, которые выглядят изящно и «утонченно», но на самом деле представляют собой вместительные и удобные системы хранения.

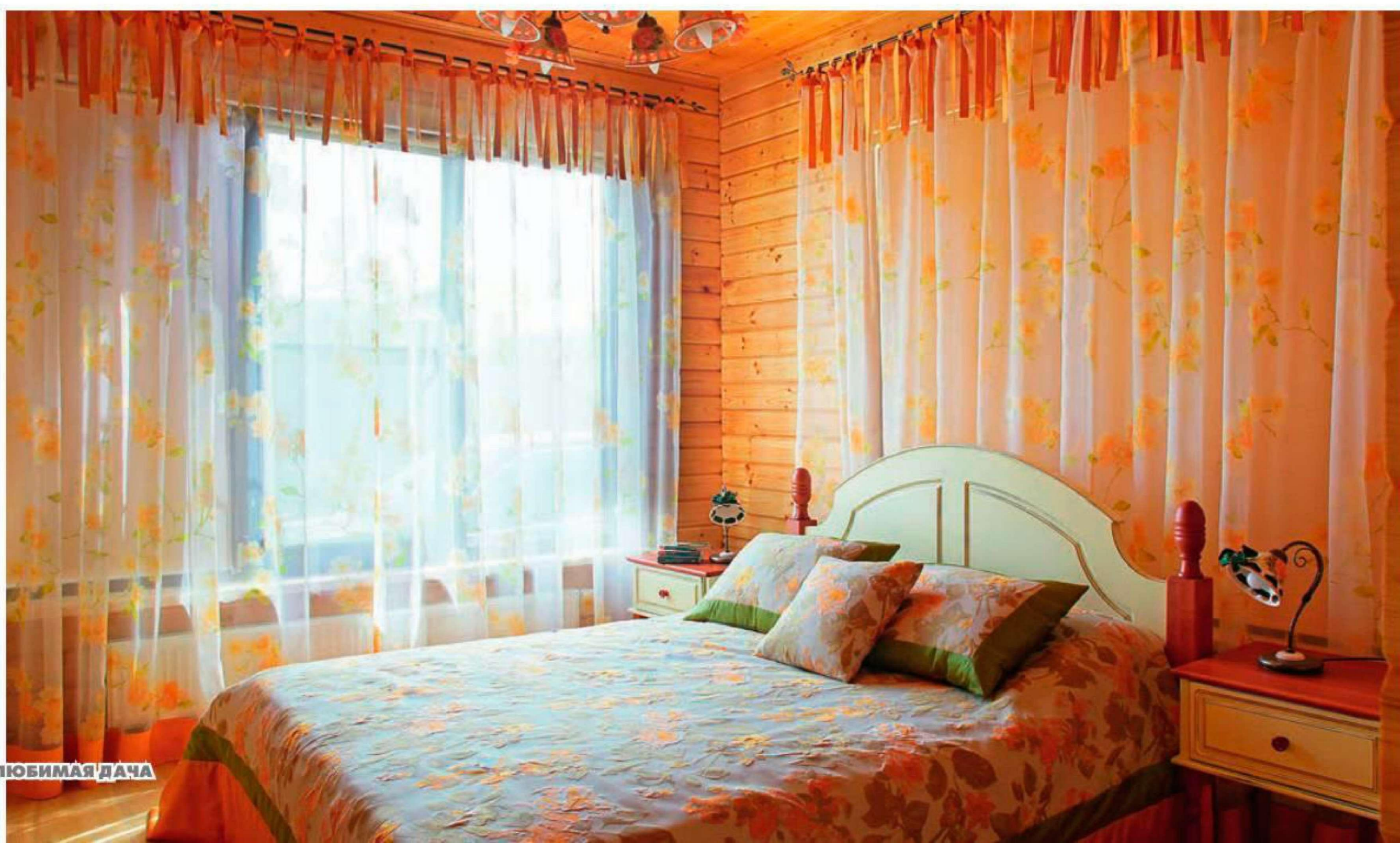
### приватный мир

Интерьеры спален отражают индивидуальность хозяек. Например, в комнате младшей дочери-подростка преобладают весенние оттенки, и в особенности бирюзовый. Помещение имеет две зоны: собственно спальню и будуар для посиделок с подружками. Комната бабушки декорирована в стиле европейского кантри с клетча-

Рама зеркала украшена растительным орнаментом под декор стен

тым текстилем, кружевными деталями, фотографиями в белых резных рамах. Нежная и сдержанная спальня старшей дочери оформлена в естественной, природной, гамме. В ней терракота сочетается с дымчато-серым, кофейным и шоколадными оттенками. Романтическая хозяйская спальня сделана в духе «белое на белом». Белоснежная мебель, молочное кружево, мягкие складки полупрозрачных гардин цвета июльских облаков – все это лучезарное великолепие создает ощущение безмятежного счастья и благоденствия.

Одна из гостевых спален имеет осенний антураж. На шторах – у самых петель – подвязаны



оранжевые ленточки, трепещущие при малейшем движении, словно листья на ветру. Своим появлением они обязаны шафранным бантам на плафонах люстры.

## там русский дух!

Настал момент заглянуть в баню. Особого упоминания заслуживает интерьер комнаты отдыха в древнерусском стиле. Былинная мебель будто сделана искусным мастером вручную, топором. Ухват, деревянные лопаты, ступа и самовар – подлинные предметы старины, подаренные хозяину близким знакомым, занимающимся коллекционированием русских народных раритетов.

На втором этаже бани разместилась благородная бильярдная. Зеленое сукно стола освещает ряд витражных светильников в стиле Тиффани – еще одна эффектная находка дизайнера, которая оживляет этот строгий мужской интерьер.

## средиземноморский колорит

Как уже было сказано ранее, из дома в баню можно пройти через галерею и достаточно протяженный закрытый бассейн. С одной стороны эти каменные строения примыкают к стенам из клееного бруса, что отразилось на дизайне интерьеров. Главную роль в декорировании бассейна сыграло мозаичное панно ручной работы, изготовленное по заказу дизайнера в Тунисе. Таким образом, мы снова возвращаемся к теме Средиземноморья (помните испанскую плитку для кухонного фартука?). Правда, теперь оказываемся на другом побережье Средиземного моря. 🌸



Средиземноморская тема находит свое продолжение в интерьере крытого бассейна

