

**ДОСЬЕ**

- Площадь – 329 кв. м
- Архитектурный проект, дизайн интерьеров, ландшафтный дизайн, авторский надзор – архитектор Ирина Дербенёва

# ПО ЗАКОНУ ГОР

Холмистая местность не лучший вариант для загородного владения. Все-таки осваивать участок и строить дом гораздо проще на плоской земле. Подобные суждения, безусловно, вполне резонны. Но верно и то, что жизнь на горе исполнена поэтической таинственности и в буквальном смысле возвышенной романтики.



озяева приобрели участок с лесом в одном из прелестных уголков Подмосквья поблизости от знаменитого горнолыжного курорта. Владение располагалось на высоком холме с перепадом высот в три с половиной метра! По нижней границе надела проходил овражек с влажным дном – почти болотцем. И как прикажете на таком пригорке строить капитальный дом и обустраивать прилегающую территорию?



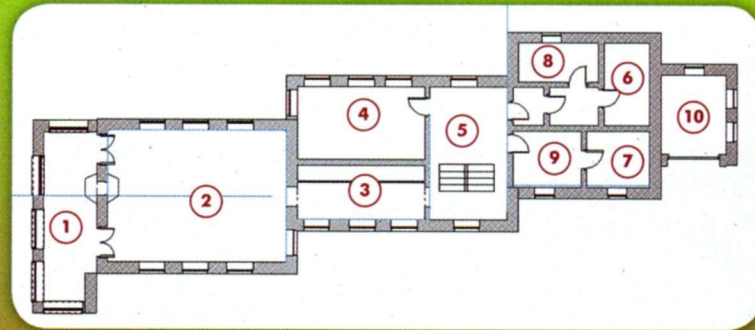
К счастью, наши герои обратились за помощью в дизайн-студию Ирины Дербенёвой, и проблемы разрешились самым удачным образом. Более того, все пожелания были выполнены и даже перевыполнены – о многих появившихся чудесных и, по большому счету, артистических объектах хозяева даже и не мечтали.

## ДОМ-СЛОН

Архитектору удалось создать на холме потрясающую архитектурно-ландшафтную композицию в пейзажном, или, как его еще называют, живописном стиле. На вершине был построен прекрасный каменный дом, получивший название Elephant, что в очередной раз подтверждает ассоциативность творческого процесса. Строение состоит из четырех планировочных объемов, которые располагаются как бы по диагонали, ступенями спускаясь с вершины холма к центральной части участка. Помимо главного дома в архитектурный ансамбль входят еще три строения: беседка, барбекю под остекленным навесом и флигель (гостевой домик). Все они искусно вписаны в русский природный ландшафт со всеми свойственными ему чертами: березы в соседстве с елями и зарослями орешника, лужайка, пруд и таинственный овраг с утренними «холстинами тумана».

## у леса на опушке

Идея ландшафтного проекта состояла в том, чтобы сохранить ощущение первозданности природы, уединенности и покоя. Сравнительно небольшое по площади владение – 35 соток – визуально не имеет границ. Неспешная прогулка по моще-

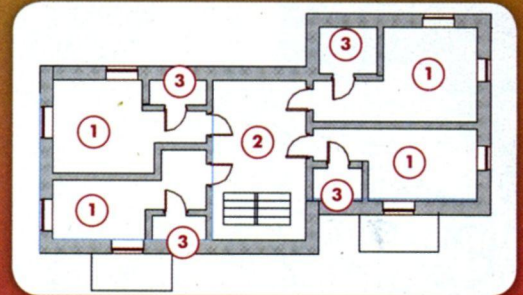


### План 1 этажа

1. Веранда
2. Гостиная, столовая и кухня
3. Гардеробная
4. Кабинет
5. Холл
6. Парилка, душевая
7. Котельная
8. Ванная и санузел
9. Хозблок
10. Гараж

### План 2 этажа

1. Спальни
2. Холл
3. Санузлы



## Все строения на участке искусно вписаны в природный ландшафт

ным дорожкам и тропинкам не омрачится внезапным появлением бетонного забора. С любой точки открываются восхитительные виды, а с веранды или балконов главного дома можно любоваться линией горизонта и отдаленными окрестностями. В ходе благоустройства лес слегка почистили и облагородили. По воле архитектора посадили крупномерные деревья из питомника. На развилке садовых дорожек расположились исполненные достоинства валуны, завезенные из районного карьера. С вершины холма – прямо за домом – берет свое начало говорливый ручей, который несет свои прозрачные воды к очаровательному пруду, достаточно большому, чтобы купаться в нем летом, а зимой кататься по прозрачному льду. Создание домашнего озера, как, впрочем, и струящегося потока, потребовало много времени и усилий. Ведь естественное течение воды – результат сложных гидротехнических мероприятий. Кстати, болотце в низинке стало отличным ландшафтным фоном для спрятанной в овражке барбекю-зоны.

## пейзаж в интерьере

Главный дом спроектирован по тем же принципам, что и владение в целом. Интерьер словно вобрал





в себя окружающий пейзаж. Из многочисленных огромных окон гостиной, кухни-столовой и холла открываются виды словно нарисованного акварелью парка. Жемчужно-серые стены «растворены» в светлой воздушной атмосфере, и создается впечатление открытого пространства – без барьеров между интерьером и улицей. Вместе с тем обстановка в доме совсем не пафосная, что было одним из пожеланий хозяев, которые просили архитектора сделать дом таким, чтобы в нем можно было бы ходить в горнолыжных ботинках, не опасаясь повредить дорогой декор. На первом этаже в качестве напольного покрытия использован практичный керамогранит, а на втором – эстетически весьма респектабельная, стойкая и долговечная инженерная доска российского производства. Деревянные оконные рамы на самом деле изготовлены из системного ПВХ профиля, ламинированного под золотистый дуб. Внушительный портал дровяного



Из огромных окон открываются чудесные виды живописного парка





камина облицован кирпичом ручной работы Тегса (Эстония) – тем же самым, который был применен для фасадной отделки.

### прозрачные связи

Интерьер читается как талантливая книга с удивительным, захватывающим сюжетом. Внимательный читатель-наблюдатель заметит взаимосвязи внутреннего пространства и внешнего окружения. Скажем, камин имеет двустороннюю закрытую топку, одной стороной обращенную в гостиную, другой – в застекленную веранду. Горящий в очаге огонь виден от прудика или въездной площадки. Рисунки с изображением ивовых побегов и стеклянные напольные вазы с «букетами» из тонких прутьев отсылают к тем кустам, что в изобилии произрастали на участке

**«Воздушная» лестница совершенно не заслоняет свет из высокого окна**





до его освоения. А вот скатерть на обеденном столе переключается с покрывалом в одной из спален на втором этаже, вернее в мансарде со всеми ее милыми атрибутами: скошенными потолками и наклонными окнами, встроенными в скат крыши (мансардными окнами).

## Вверх по ступенькам

На второй этаж ведет «воздушная» лестница, конструкция которой совершенно не заслоняет свет из высокого окна. В холле царит лучезарная атмосфера, свойственная зимним садам. На полу пристроился милый бегемотик – этот оригинальный предмет интерьера как бы намекает на умозрительную связь дома с его африканским «собратом». В пространстве, соединяющем холл и гостиную, устроена просторная и функциональная система хранения – гардеробная для всей семьи. Дверь напротив ведет на оздоровительно-техническую половину дома. Здесь расположена сауна, котельная, сушилка и хозблок.

## В самом цвету

Интерьеры мансарды декорированы с учетом характера и предпочтений хозяев дома. В спальне с балконом для отделки стен использована рельефная штукатурка светло-терракотового цвета, что придает комнате легкий восточный колорит. Абажур торшера был сделан на заказ по эскизам архитектора. В другом помещении туманно-серые стены оживляют акценты цвета красного вина. В дизайнерских композициях деликатно задействованы комнатные растения. Цветовые решения поддерживают изысканные орхидеи, пуансеттия, юкка и другие зеленые украшения. 🌿



**Интерьер  
читается как  
талантливая  
книга с  
захватывающим  
сюжетом**

