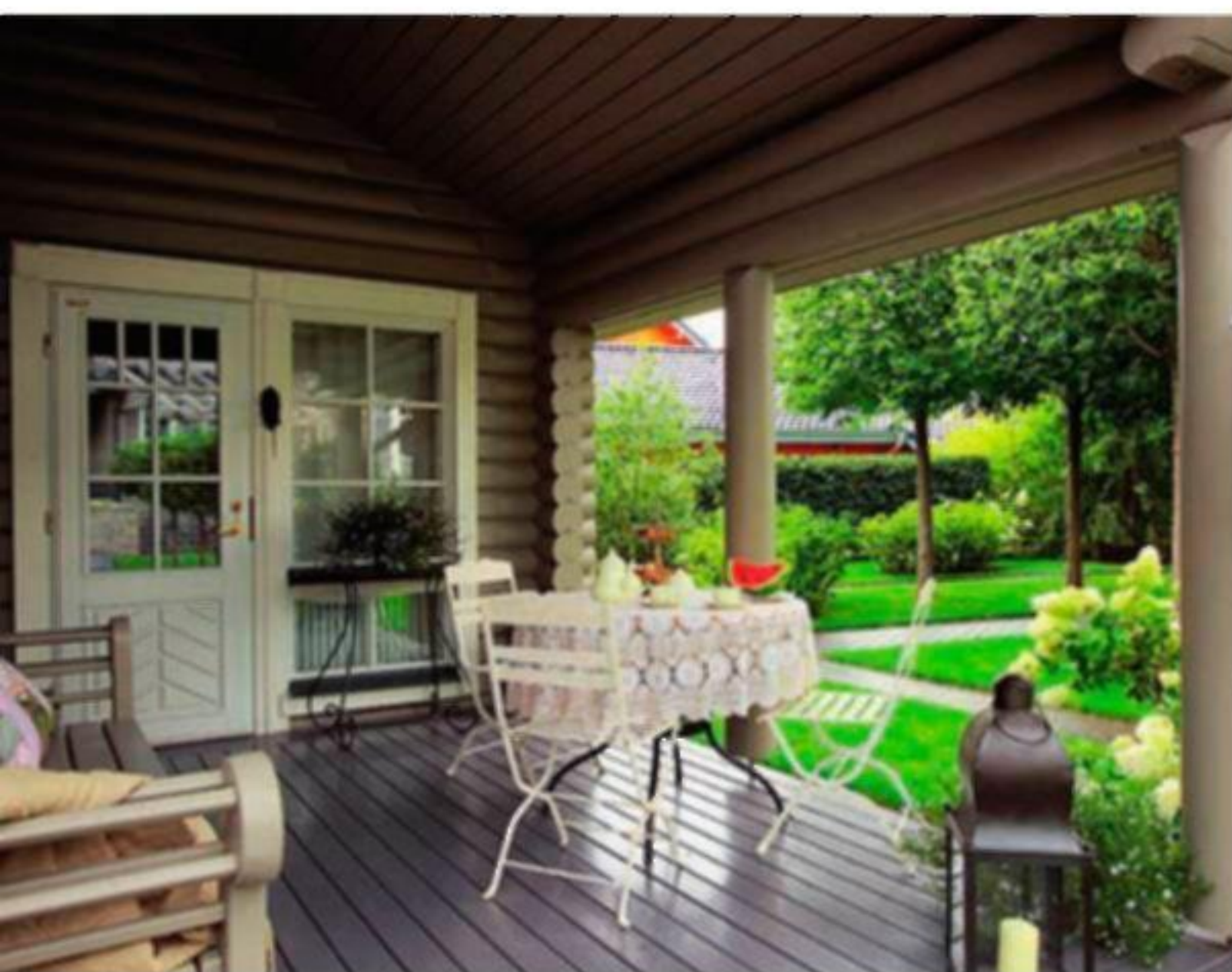


ДОСЬЕ

- Площадь дома – 109 кв. м
- Разработка проекта и дизайн интерьера – архитектор Юлия Нестерова

«И вечная весна...»

Созерцание сменяющих друг друга времен года – одно из самых приятных удовольствий загородной жизни. Особенно если интерьер дома в любую погоду радуется цветущим декором.



П

рой хозяева небольших участков сетуют на «стесненность обстоятельств». Дескать, после постройки коттеджа не остается клочка земли даже для лужайки. Сегодня мы расскажем о владении, в котором все сложилось как нельзя лучше. В доме площадью

чуть более ста квадратных метров хватило места не только для стандартного набора: гостиная, кухня, столовая, две спальни и ванная комната, – но и для сауны с душевой, а также для вместительной гардеробной. Плюс архитектор Юлия Нестерова включила в планировку террасу – своего рода малую гостиную на свежем воздухе.

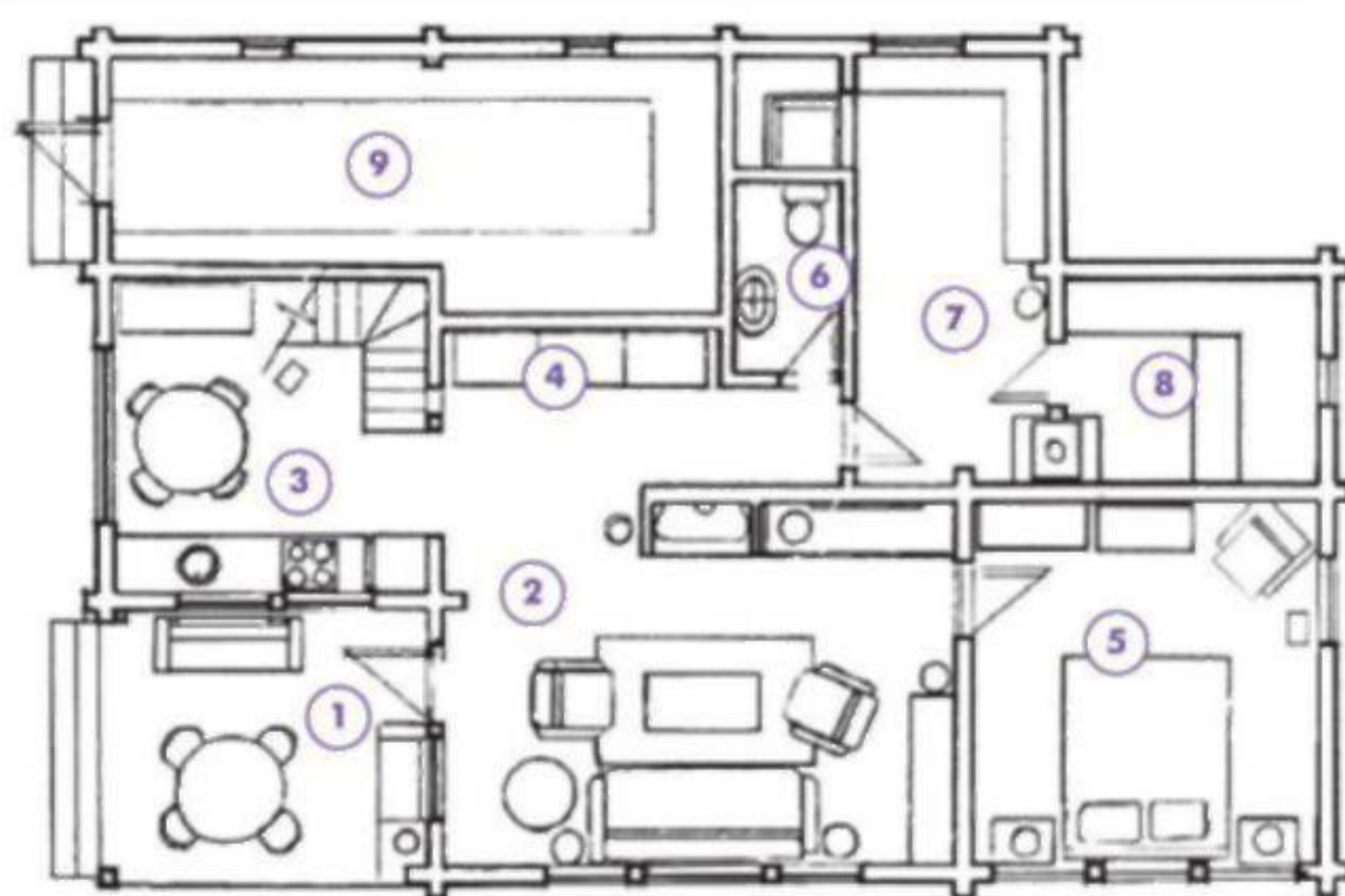


милый дом

Принято считать, что архитектура рубленых строений ограничена геометрией бревен и связанной с ней технологической спецификой. Однако этот дом опровергает подобные суждения. Необычное планировочное решение и пластика фасадов превратили бревенчатый сруб в элегантный западноевропейский коттедж. Стыки венцов словно растушеваны благодаря окраске цвета туманного утра. Белоснежные наличники, ветровые доски и подшивка карнизных свесов усиливают визуальную легкость постройки, ее устремленность ввысь. Шпросы внутри стеклопакетов (раскладка остекления) оконных конструкций приносят нотки английской классики в провансальскую мелодию этого милого дома. Завершает образ настоящая черепичная кровля темно-опалового оттенка.

цветочный сбор

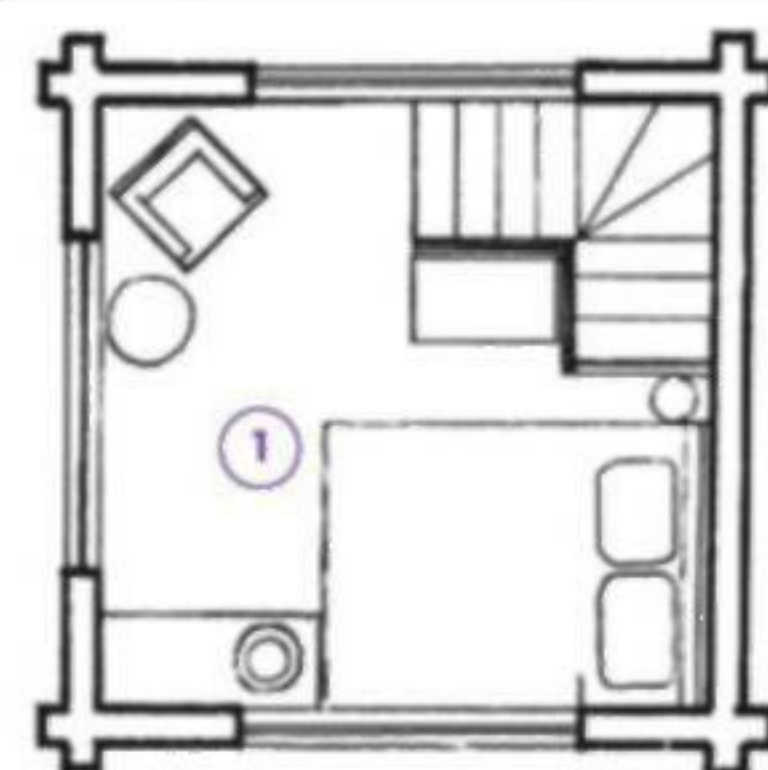
Идея внутреннего убранства возникла под впечатлением от текстильной коллекции (дизайн Pierre Frey), которую автор проекта увидела в парижском салоне. Чудесные цветы на белом фоне – лейтмотив интерьерной композиции. Крупные гвоздики, астры, колокольчики, хризантемы, тюльпаны и гортензии «цветут» на портьерах, покрывалах, скатертях и декоративных подушках. Одну из стен гостиной украшает стилизованный гербарий – панно со всеми восхитительными цветами интерьера. В гостиной, как и в других комнатах, преобладают пастельные тона. Хорошо отшлифованные бревенчатые стены сохранили естественный цвет северной сосны. Подшивка потолка ванильного



План 1 этажа План 2 этажа

1. Терраса – 10,8 кв. м
2. Гостиная – 23,4 кв. м
3. Кухня-столовая – 11,4 кв. м
4. Гардеробная – 7,4 кв. м
5. Спальня – 15,3 кв. м
6. Санузел – 2,5 кв. м
7. Предбанник с душевой – 11,5 кв. м
8. Сауна – 6,5 кв. м
9. Кладовая – 16,8 кв. м

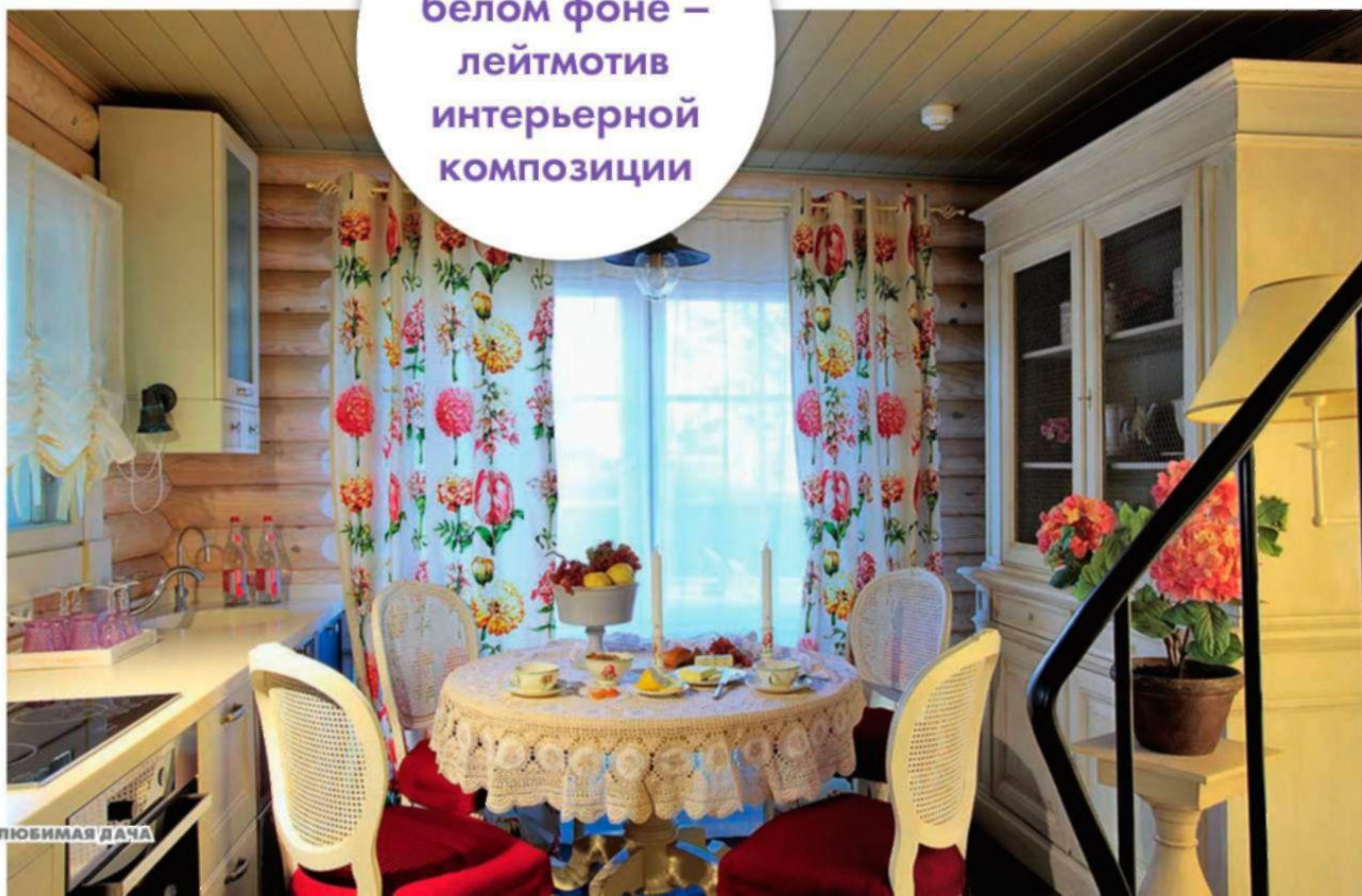
1. Спальня – 11,6 кв. м



оттенка как бы перекликается со светло-серой льняной обивкой дивана и кресел. Глубину интерьеру придают пурпурная керамическая облицовка корпуса дровяного камина, темно-серое напольное покрытие под натуральный сланец и бордовый ковер под цвет глазурованной плитки. Кстати, закрытая каминная топка из жаропрочной стали не только обеспечивает высокий уровень пожарной безопасности, но и служит отличным альтернативным и весьма эффективным отопительным устройством. Попутно отметим, что основным теплогенератором является газовый котел.



Чудесные
цветы на
белом фоне –
лейтмотив
интерьерной
композиции

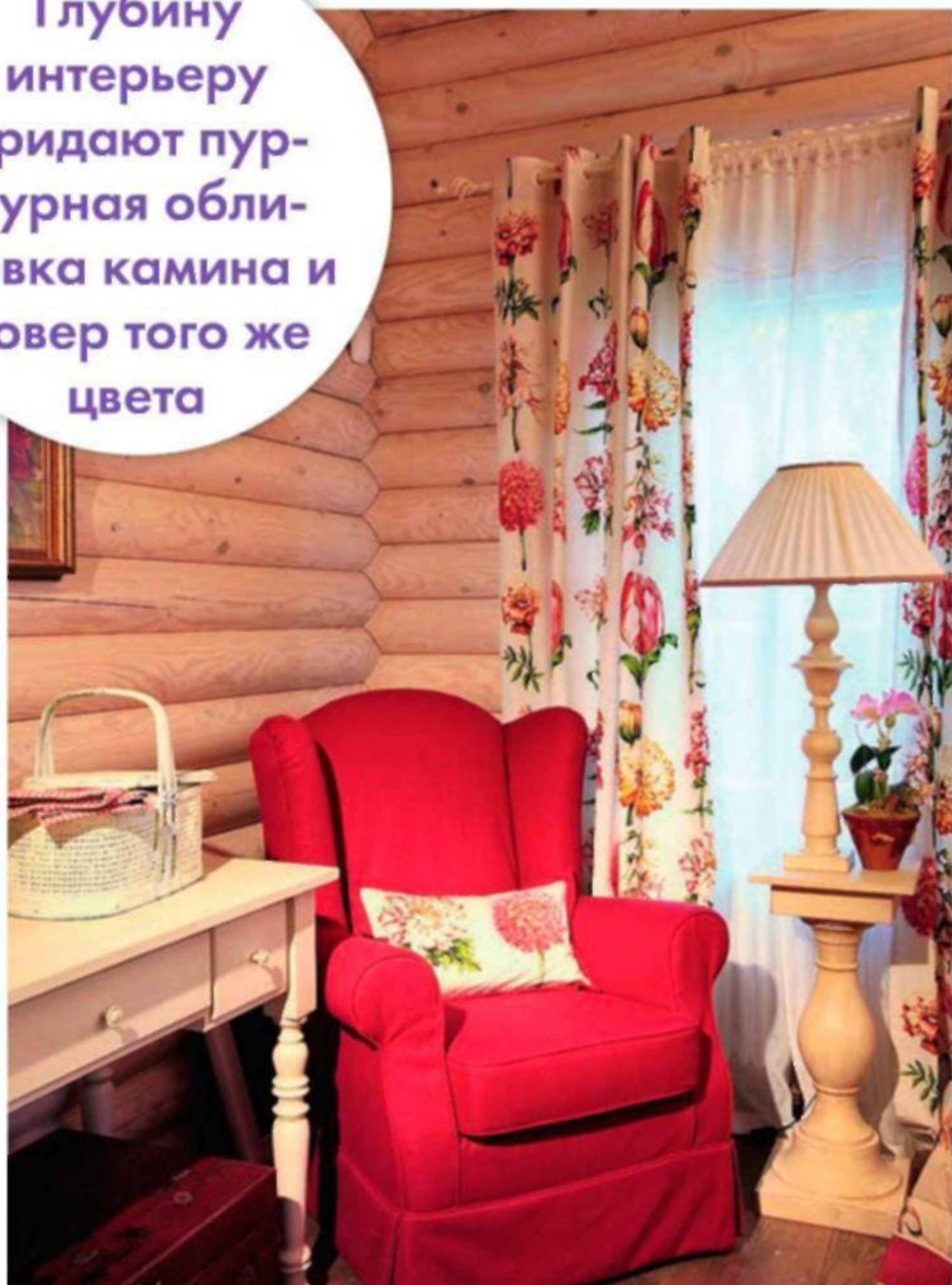




в стародачном стиле

Кухня-столовая оформлена в стиле классической дореволюционной дачи. Потолочный светильник, вязанная крючком белоснежная скатерть на круглом столе, стулья с овальными плетеными спинками, тонкие свечи и деревянная лестница с легким кованым ограждением создают лирическое настроение, характерное для русского модерна начала прошлого века. Скромная площадь кухни не позволяет устраивать здесь большие застолья. В теплое время года дружеские вечеринки переносятся на просторную террасу, на которую ведет застекленная дверь в гостиную. Здесь также воссоздана старинная дачная обстановка: круглый стол под кружевной скатертью, изысканные стулья, деревянная скамья с арочной спинкой и множеством уютных подушек, переносные фонари, в которых горят не электрические лампы, а солидные восковые свечи.

Глубину
интерьеру
придают пур-
пурная обли-
цовка камина и
ковер того же
цвета





светлое царство

На втором этаже, в изящной башенке, расположена светлая и очаровательная спальня, которая по совместительству служит и гостевой комнатой. Огромное панорамное окно открывает потрясающий вид на прилегающие живописные окрестности. В этом интерьере ставка сделана на контраст. Темные подушки с райскими птицами и волшебными цветами, загадочные настольные лампы цвета черного кофе с растительной росписью подчеркивают молочный текстиль, комод цвета слоновой кости, дымчато-белое кресло с деревянными подлокотниками и ножками в тон лестничного ограждения.

райский уголок

Ступени открытой террасы ведут в прелестный французский сад с миниатюрной аллеей из карликовых яблонь с шаровидной кроной. Регулярную структуру этого небольшого ландшафта задают мощеные дорожки. На аккуратном газоне высажена пышная гортензия с розово-зелеными соцветиями. Этими же цветами, но в глиняных горшках, заполнена декоративная тележка. Вдоль забора создана живая изгородь в виде подстриженного под зеленую «стенку» кустарника. 🌸

Сказочный сад исполнен безмятежности и спокойствия, будто за участком и не шумит оживленная улица

