



Дом для большой семьи, состоящей из представителей разных поколений, – идеальный оплот загородной жизни. Тем весомее груз ответственности при выборе проекта, строительстве и обустройстве семейного гнезда.



семейная ценность

досье

- Площадь дома – 250 м²
- Автор дизайн-проекта – архитектор Анна Колесникова (Саулина)

В

ладельцы этого коттеджа с самого начала обдумывали каждый шаг и все делали правильно, опираясь на помощь профессионалов, благодаря чему в доме царит спокойная уютная обстановка в сочетании с разумной функциональностью. Они обратились к архитектору Анне Колесниковой заблаговременно – как только приобрели комплект проектной документации.

КАК В ЗИМНЕМ САДУ

В планировку дома были внесены важные изменения. В частности, открытая терраса была преобразована в светлый эркер – достаточно просторный, чтобы служить столовой для большой семьи. Здесь свободно разместились большой обеденный стол и шкаф-витрина для посуды (горка). Панорамное остекление и купольный потолок создают эффект английского зимнего сада – прозрачной пристройки, в которой можно любоваться живыми картинами сменяющих друг друга времен года. В вечернее время это впечатление усиливается благодаря карнизной подсветке.

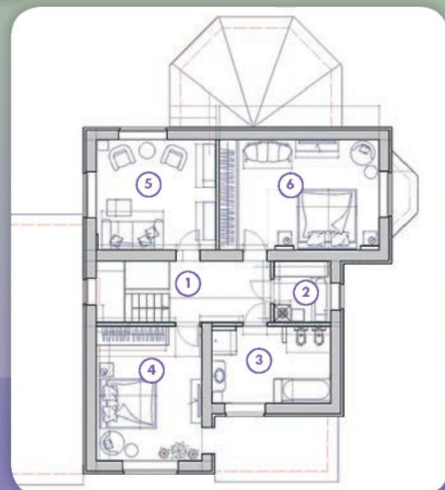


план 1 этажа

1. Тамбур – 3,25 кв. м
2. Прихожая – 11 кв. м
3. Холл – 9,9 кв. м
4. Ванная – 7 кв. м
5. Спальня – 18,5 кв. м
6. Кладовая – 2,8 кв. м
7. Гостиная – 26,4 кв. м
8. Кухня – 15,2 кв. м
9. Столовая – 23,2 кв. м
10. Котельная – 5,9 кв. м

план 2 этажа

1. Холл – 14,7 кв. м
2. Прачечная – 4,8 кв. м
3. Ванная – 12,6 кв. м
4. Спальня – 19,4 кв. м
5. Гостиная комната – 12,6 кв. м
6. Спальня – 24,2 кв. м





безупречные пропорции

Темная мебель зрительно увеличивает глубину эркера, и тем самым подчеркивает его воздушную объемность. Эркерное окно в гостиной с уставленным комнатными цветами большим подоконником как бы перекликается с зимним садом под собственной крышей. Эта тождественность создает незримую связь между разными частями первого этажа. Световой поток из оконного триптиха в гостиной словно растворяется в белых фасадах стильного кухонного гарнитура и соединяется мягким светом оконца перед мойкой. Безупречные пропорции создают неповторимый ритм, поддержанный настенным лепным декором и рельефом белоснежных потолков.

В гостиной, у стены напротив столовой, устроен классический камин с аристократическим порталом из мрамора чудесного сливочного оттенка. Часы на каминной полке в окружении свиты свечей большого диаметра приносят в инте-

Панорамное остекление и купольный потолок эркера создают эффект зимнего сада





рьер черты русской усадьбы с легким английским акцентом. Спрятанный за обшивкой стены дымоход никак себя не выдает, что также характерно для классических интерьеров. Закрытая металлическая топка с дверцей из жаропрочного стекла обеспечивает высокий уровень безопасности дровяного камина.

Вверх по лестнице

Все помещения оформлены в мягкой пастельной гамме – по вкусу взрослой дочери хозяйки. Здесь преобладают нежно-кремовый, фиалковый, жемчужно-серый, перламутрово-розовый тона. Чтобы оттенить ваниль стен, архитектор использовала аксессуары более темных, насыщенных оттенков. Например, шторы в гостиной и столовой сшиты из ткани цвета летнего луга.

Однако на втором этаже есть комната, которая не вписывается в общий классический контекст. Это хозяйская спальня, выполненная в современном стиле с элементами романтического модерна. Скрытая подсветка за витражными вставками в сложном подвесном потолке создает игру света и тени, как яблоневая листва в залитом солнцем июльском саду. Нежная зелень интерьера отражается в зеркальных створках вместительного шкафа-купе. Утонченный узор на боковых зеркалах – будто отражение изысканного рисунка обоев над изголовьем кровати. Изящные белые вазы с цветами усиливают контраст между шоколадными нишами и стенами цвета молодого лайма и светлыми полами, покрытыми массивной доской из светлого ясеня.



Открытая терраса была преобразована в достаточно просторный светлый эркер





дорогой имидж

Интерьер этого дома выглядит благородно и дорого. Между тем при декорировании помещений были использованы материалы и изделия, приобретенные в московских магазинах, строительных супермаркетах и салонах. Virtuозно подобранные колористические решения, сочетания деревянного напольного покрытия и керамической плитки под дерево, интерьерной краски и перламутровой штукатурки создали потрясающую атмосферу эстетического совершенства. Невероятно, но респектабельная кровать в хозяйской спальне заказана на одной из московских мебельных фабрик. Разумеется, «сотворение чуда» потребовало много времени, творческого полета и кропотливого труда по отбору кандидатов для участия в этом гармоничном ансамбле, который бы не только «играл» артистические мотивы, но и обеспечивал высокий уровень комфорта в доме. Например, два шкафа-купе, великолепно вписавшиеся в композицию спальни и прихожей, служат вместительными и удобными системами хранения. Кстати, они были изготовлены под заказ с учетом предпочтений хозяев. 🍀

Скрытая подсветка за витражными вставками в подвесном потолке создает чарующую игру света и тени

