

# богатое прошлое



Дизайн – это настоящая и очень сильная магия, способная на самые невероятные превращения. Например, новый дом превратить в родовое гнездо с многовековой историей.



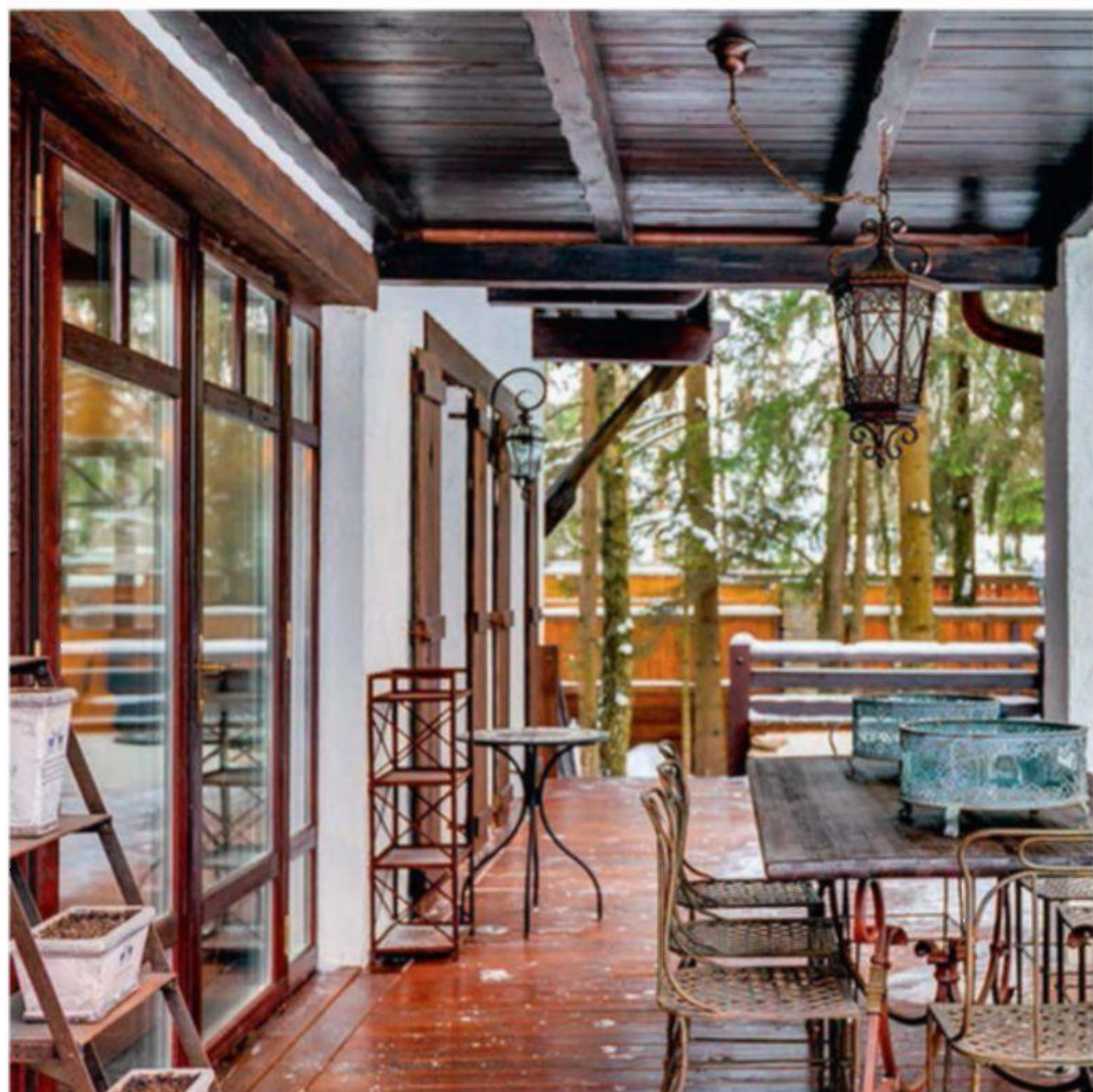
Сегодня мы расскажем о комбинированном доме в стиле шале, построенном из кирпича и элитного дерева – лафета. При этом первый, кирпичный, этаж выглядит как классический фахверк. Другими словами, архитектурная концепция имеет западно-европейские корни.





## досье

● Дизайн интерьеров:  
архитектор Татьяна  
Сорокина (Ильина)



## дом с историей

С самого начала хозяева мечтали построить дом с историей, наполненный «одушевленными» вещами. И комбинированное строение в стиле французского шале обладает огромным потенциалом для создания обаятельного и загадочного ретромира. Однако приглашаемые дизайнеры оставались глухи к пожеланиям заказчиков. Все они, как под диктовку, предлагали торопливые схемы дорогого, но совершенно безликого интерьера. Покрасить, облицевать и заставить внушительной мебелью из ближайшего гипермаркета – вот и «сказочке» конец. К счастью, хозяева не отказались от заветной мечты. После долгих поисков наши герои встретили дизайнера Татьяну Сорокину (Ильину), и дом обрел своего доброго гения.



### план 1 этажа

1. Прихожая – 21,9 кв. м
2. Санузел – 11,45 кв. м
3. Гардеробная – 4,65 кв. м
4. Постирочная – 4,47 кв. м
5. Кухня – 23 кв. м
6. Винная комната – 2,87 кв. м
7. Коридор – 25,61 кв. м
8. Бар – 4,5 кв. м
9. Диванная – 19,65 кв. м
10. Каминный зал – 18,1 кв. м
11. Столовая – 19,7 кв. м

### план 2 этажа

1. Холл – 15,65 кв. м
2. Спальня – 20,79 кв. м
3. Гардеробная – 5,39 кв. м
4. Ванная – 7,54 кв. м
5. Спальня – 20,48 кв. м
6. Ванная – 7,39 кв. м
7. Гардеробная – 4,66 кв. м
8. Спальня – 20,3 кв. м
9. Ванная – 11,16 кв. м
10. Гардеробная – 4,57 кв. м
11. Спальня – 20,54 кв. м
12. Гардеробная – 4,57 кв. м







### **СОВМЕСТНОЕ ТВОРЧЕСТВО**

Этот проект – редкий пример стильной интерьерной композиции, в которой нет ни единой фальшивой ноты самодовольного новодела. Все предметы обстановки либо куплены хозяйкой в европейских антикварных магазинах, либо сделаны по авторским эскизам Татьяны Сорокиной, кстати, выпускницы Академии имени С.Г. Строганова. Дизайнер приступила к работе, когда дом еще строился, бла-

**В этом доме, как в увлекательном романе, множество сюжетных ответвлений**







Через  
сквозную  
каминную  
топку просматривается  
прихожая  
и лестничная  
группа

годаря чему удалось внести важные изменения в планировку и даже в архитектурную пластику фасадов. Преобразования часто обсужались прямо на месте. Идеи дизайнера заинтересовали строителей, которые с радостью подключились к воплощению художественных замыслов. Мастера увлеченно работали над резными деталями, лестницами и другими конструктивными элементами интерьера. В результате плодотворного сотрудничества дизайнера, хозяйки и строителей получился гармоничный образ охотничьего домика с элементами русского стародачного модерна и милой, «домашней», готики.

### плавное движение

Интерьерный сюжет, как и полагается в шале, разворачивается в двусветном каминном зале у монументального сквозного камина – исключительно сильной по своей эмоциональной притягательности декоративной доминанты. В оформлении каминного портала тема охоты вплетена в эпическую канву шотландского замка. Мотивы туманного Альбиона поддерживают уютные клетчатые кресла, кованный столик и дровницы, сдержанные чугунные каминные аксессуары. На уровне второго этажа каминный портал уменьшается до ширины трубы, соседствующей с деревянным резным ограждением. На галерее в этом месте поджидает сюрприз – романтическая скамья, в ажурную спинку которой вставлены чудесные витражные «оконца». Деревянная каминная полка «играет» в одном ансамбле с темными балками перекрытия, массивными стойками и изысканными оконными переплетами.







### развитие сюжета

Стены каминного зала на уровне второго этажа как бы перерастают в борта старинного английского фрегата с квадратными окнами «кают» – блестящий прием дизайнера, позволивший не только развить интерьер гостиной, но и связать его с комнатами наверху. Плюс в спальнях прибавилось дневного света, проникающего через панорамное окно и прозрачные раздвижные двери напротив великолепного камина.

Планировка первого этажа основана на принципе свободного пространства. Каминный зал перетекает в столовую и в светлую и романтическую гостиную с мягким гостеприимным диваном, стеклянным журнальным столиком и изящным комодом. А через сквозную каминную топку просматривается прихожая и лестничная группа. Однако взаимосвязь не умаляет декоративной индивидуальности различных функциональных

В этой  
интерьерной  
композиции  
нет ни единой  
фальшивой ноты  
самодовольного  
новодела







Все  
предметы  
обстановки куплены  
в антикварных  
магазинах либо  
сделаны по эскизам  
дизайнера

зон. Каждая комната, вернее отдельный фрагмент интерьерной «мозаики», обладает своим особенным настроением.

## не оторваться!

В этом доме, как в увлекательном романе, множество сюжетных ответвлений. Одно из них можно было бы назвать «медной линией». Начищенные до блеска каминные решетки перекликаются с сияющей кухонной утварью и элегантными атрибутами одной из ванных комнат.

Вообще интерьеры можно рассматривать бесконечно, и всякий раз находить нечто новое, удивительное и прекрасное. Скажем, напольное покрытие на первом этаже – это своего рода арт-галерея в горизонтальной плоскости. Уложенные по диагонали гигантские терракотовые плиты сочетаются с панно из мелкоформатных плиток. Стоит сделать шаг в сторону кухни, как под вашими ногами открывается сочетание различающихся по ритму черно-белых орнаментов. А в коридоре за камином brutальные каменные плиты «разбавляют» глянцевые включения. На втором этаже преобладают благородные деревянные полы. Но и здесь нашлось место для

напольной керамики. В ванных комнатах использованы плитка под дерево и потрясающий керамогранит. Примечательно, что напольное покрытие во многих комнатах служит изумительным фоном для роскошных разноцветных ковров – образчиков винтажного чуда. 🍷

