



# альпийские МОТИВЫ



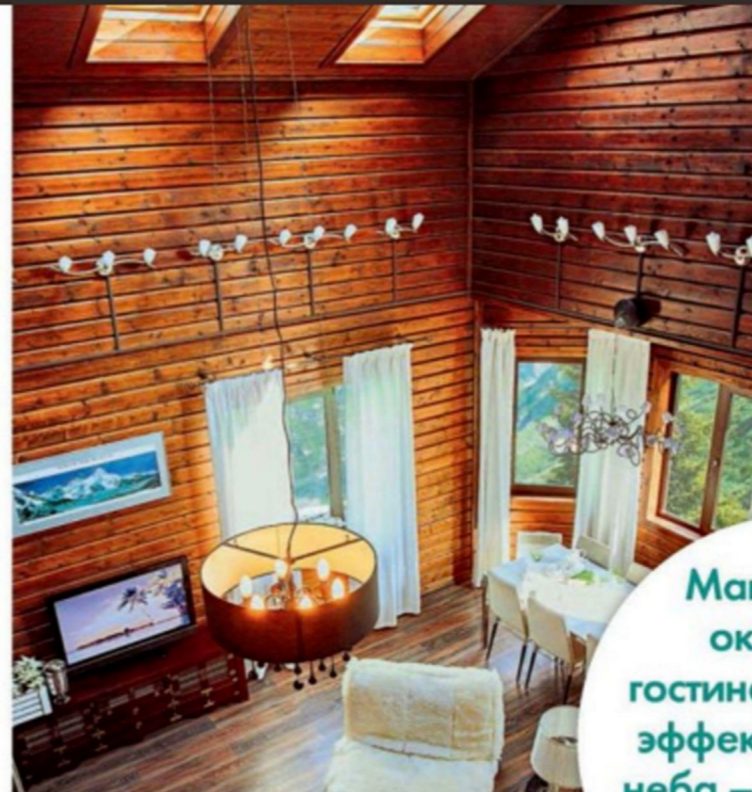
Этот коттедж – наглядное свидетельство того, как быстро и за умеренные деньги построить капитальный дом, в котором все прекрасно: и планировка, и конструктив, и отделка, и интерьер.

## досье

- Площадь дома – 211,3 м<sup>2</sup>
- Размер (вместе с крыльцом и террасой) – 12 x 13,5 м
- Проектирование и строительство – компания «Зодчий»
- Дизайн интерьера – архитектор-дизайнер Анна Аникст, «А-Дизайн-студия»



Текст: Татьяна Гагарина, фото: Сергей Аристархов



**Мансардные окна над гостиной создают эффект близости неба – совсем как на горной вершине!**

ровали ветрогидроизоляционную мембрану, а изнутри утеплитель защитили пароизоляционной пленкой. Такая структура обеспечивает высокую теплоизоляционную способность каркасных стен, а также защиту теплоизолятора и деревянных элементов от увлажнения. Дом отличается высоким уровнем теплосбережения, и его обогрев не требует значительных энергозатрат.

Изнутри стены коттеджа обшили высококачественным блок-хаусом, имитирующим превосходный клееный брус, то есть, по сути, дом не нуждался в трудоемкой внутренней отделке. Строганое дерево слегка отшлифовали, обработали грунтовкой, а затем нанесли лессирующий декоративный состав на водной основе с тонирующим эффектом (по задумке дизайнера). В доме установлены современные деревянные оконные блоки с энергосберегающими герметичными стеклопакетами. Дневной свет также проникает через мансардные окна Velux, вмонтированные в скаты



дом носит название «Альпиец». Он и вправду напоминает коттеджи – шале, которыми застроены склоны французских Альп. Покатая кровля с широкими свесами, опирающимися на массивные брусья, терраса, опоясывающая дом, – характерные черты шале. Но в отличие от традиционных альпийских домов этот построен не из массивного бревна, а по каркасной технологии.

## дом для большой семьи

Проект «Альпиец-3» от компании «Зодчий» пользуется большой популярностью среди тех, кто задумал построить загородный дом для постоянного проживания. Он отлично подходит для большой семьи. На первом этаже со свободной планировкой предусмотрена изолированная комната для людей старшего поколения, которым трудно несколько раз в день подниматься и спускаться по лестнице. На втором этаже расположены две спальни, кабинет хозяина, большая ванная комната и гардеробная (она же кладовка – по желанию владельцев). Помимо этого в доме есть техническое помещение (котельная), respectable холл и очень полезный (и обязательный) холодный тамбур.

## детальный разбор

Каркас дома был изготовлен в заводских условиях из сухой калиброванной древесины и собран на ленточном монолитном фундаменте. Для утепления каркасных стен использовали минеральную вату толщиной 200 мм. Снаружи смонти-

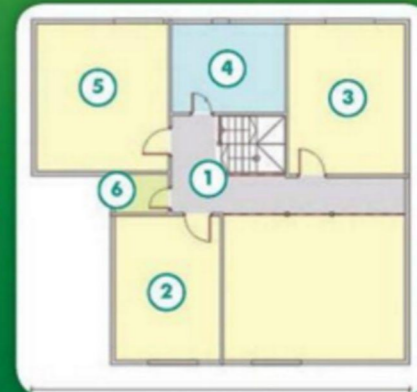


## план 1 этажа

1. Терраса – 24,22 кв. м
2. Тамбур – 4,26 кв. м
3. Холл – 14,04 кв. м
4. Комната – 15,41 кв. м
5. Гостиная – 36,51 кв. м
6. Кухня-столовая – 17,57 кв. м
7. Санузел – 10,17 кв. м
8. Котельная – 11,87 кв. м

## план 2 этажа

1. Холл – 11,96 кв. м
2. Спальня – 15,41 кв. м
3. Спальня – 17,76 кв. м
4. Санузел – 10,17 кв. м
5. Спальня – 19,74 кв. м
6. Гардеробная – 2,04 кв. м





Постеры с горными пейзажами и витраж «окно в Альпы» приносят в интерьер романтические нотки



крыши. В гостиной они создают потрясающий эффект близости неба – совсем как на горной вершине.

**в мире прекрасного...**

Второй свет, балкон-галерея с изысканной балюстрадой, темные стены, монументальный камин с характерной деревянной полкой, уставленной милыми вещицами, – все это создает в гостиной чудесную и слегка загадочную атмосферу дома в горах. Насыщенную тонировку «рубленых» стен эффектно оттеняет белоснежная мебель и декоративный текстиль. Портал камина высотой на два этажа исполняет роль доминанты дизайнерской композиции. В центре гостиной – прямоугольный журнальный столик под старину в окружении дивана и двух вместительных крес-

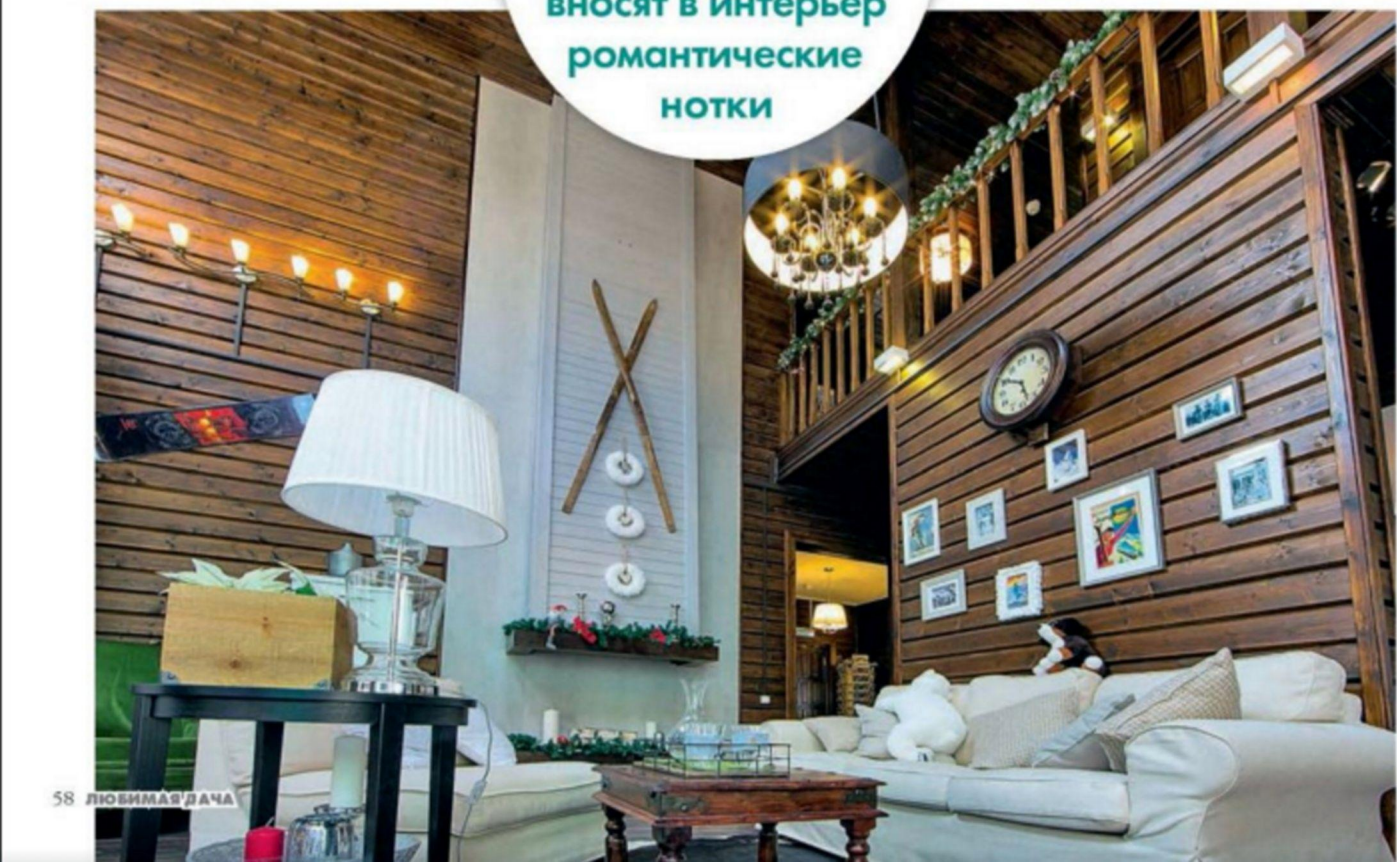
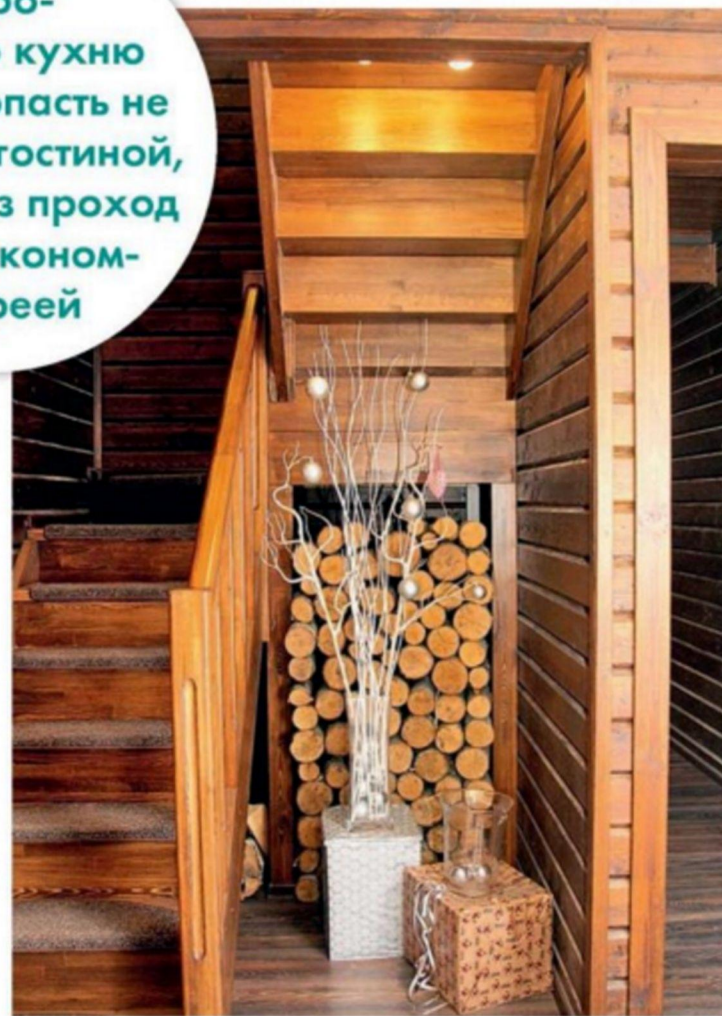


В просторную кухню можно попасть не только из гостиной, но и через проход под балконом-галереей

сел, одно из которых благодаря пушистому чехлу обладает магической притягательностью. Стену над диваном украшают авторские постеры с потрясающими альпийскими видами. Большие белые кресла связывает между собой изумительный круглый столик – итальянская этажерка с настольной лампой. Осветительные приборы играют в идеально слаженном ансамбле, созвучном с общей атмосферой радости и спокойствия.

**с видом на Альпы**

Центр гостиной освещает люстра, усиливающая стилистику альпийского шале. Для тихих вечеров устроена библиотека с торшером на маленьком столике и уютным зеленым креслом. Книжный шкаф с оригинальными полками-сотами и зеркальными дверцами нижнего отделения переключается с минибаром у камина. На стенах библиотечного уголка приютились лыжи и сноуборд, создающие впечатление, будто хозяева только что вернулись с горнолыжного спуска. В сияющий окнами эркер отлично вписалась столовая группа для праздничных застолий в компании родственников и друзей. А для повседневных завтраков, обедов и ужинов отлично подходит стол в просторной и очень удобной кухне. Гостиная и кухня-столовая связаны студийной планировкой, но в то же время под балконом-галереей расположен отсеченный от гостиной проход на кухню. Его главным украшением служит «окно в Альпы» – искусно выполненный витраж с крупноформатной фотографией горного ландшафта.





### личное пространство

Классическая деревянная лестница ведет на второй этаж, на котором обустроена приватная часть дома. В хозяйской спальне и кабинете доминируют альпийские мотивы.

А вот в комнате для молодой пары с маленьким ребенком преобладает романтическая обстановка. Металлическая кровать с ажурным изголовьем, кружевной балдахин, плетеное кресло, маленький круглый столик на тонких изогнутых ножках, текстиль с цветочным принтом – все вместе создает ощущение весенней свежести и нежности. Трогательную ноту в этот очаровательный ансамбль привносит прелестная детская кроватка со своим балдахинчиком на полу-круглом ободке. 🌸

На втором этаже расположены уютные спальни, кабинет, холл и просторная ванная комната

