



# Завидное владение



Этот деревянный дом построен на берегу Волги, совсем рядом с национальным парком Завидово. Лучшего места для загородной жизни и представить невозможно.



Хозяева, молодые супруги с двумя детьми, приобрели участок на окраине старинной живописной деревеньки Единово. В таком удивительном месте и дом должен быть необыкновенным. Проектирование и строительство владения выполнила компания «Родной Дом». В ней работают опытные мастера – настоящие виртуозы плотницкого ремесла, создающие подлинные шедевры деревянного зодчества.

Дом срублен из элитного кедра. Средний диаметр бревен – 340 мм. Деревянные стены такой толщины отлично сохраняют тепло. Даже в сильные морозы система отопления работает на минимальных оборотах. Кедровая древесина имеет чудесную текстуру – янтарно-коричневый цвет плюс изысканный рисунок волокон. К тому же кедр обладает целительной способностью – гораздо более сильной, чем у европейской сосны. Когда хозяева пере-

ехали в новый дом, их второму сынишке исполнился всего месяц. Год малыш провел на Волге и за это время ни разу не болел. Родители благодарят за это не только свежий деревенский воздух, но и животворные силы кедровых стен. Стоит переступить порог, чтобы почувствовать легкий аромат чудесного дерева.

В архитектуре дома русские мотивы органично переплетаются с современными планировочными решениями, элементами и деталями. Свободное пространство первого этажа, «второй свет» гостиной, лаконичная, просвечивающаяся лестница, широкие балконы создают ощущение простора, легкости, открытости миру. В массивные рубленные стены вставлены стильные крупноформатные оконные блоки и раздвижные дверные конструкции. Цветные акценты придают деревянной композиции завершенный архитектурный образ.



## 1 шаг

### роман с камнем

Строительство началось с возведения свайно-набивного фундамента. На объединяющий набивные сваи железобетонный ростверк настелили горизонтальную гидроизоляцию (два слоя гидростеклоизола). Затем смонтировали подкладочную доску из плотной и влагостойкой лиственницы и приступили к укладке первого венца без продольного паза, чтобы обеспечить максимальную площадь опирания сруба.



Первые венцы на ленточном фундаменте



Для укладки бревен большого диаметра требуется стреловой кран

## 2 шаг

### «топорная работа»

Ручная рубка выполнялась прямо на стройплощадке, как в старые добрые времена. Мастера-плотники выбирали угловые замковые соединения и промежуточные врубки, обрабатывали оконные и дверные проемы и выполняли другие операции с высокой точностью и на самом высоком профессиональном уровне. Венцы так плотно прилегают друг к другу, что между ними даже спичку не вставишь. Проверяли.



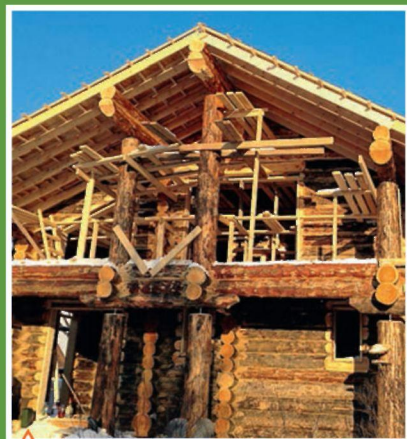
Первый этаж сруба



Устройство балочного перекрытия первого этажа



Возведение второго этажа дома и укладка лаг чернового пола по балочному перекрытию



Дом подведен под крышу

### естественная защита

Бревна аккуратно очистили от коры так, чтобы сохранить водостойкие слои – лубок и кадмий, которой придает дереву красноватый оттенок. Впоследствии стены отшлифовали и обработали лессирующим антисептиком. В качестве

межвенцового уплотнителя (предотвращает продувание рубленых стен) использовали натуральные материалы: джутовое и льняное полотно, а в некоторых местах – овечью шерсть.

## 3 шаг





## В СОГЛАСИИ С ПРИРОДОЙ

В доме установили огромные окна и порталные стеклянные двери, благодаря которым окружающий пейзаж стал неотъемлемой частью интерьера, особенно в спальне хозяев на втором этаже, где панорамное остекление занимает всю стену. Кредо компании «Родной дом»: никакой химии для обработки дерева внутри дома. На отшлифованные стены нанесли экологически безупречный прозрачный состав на основе натурального воска.

4 шаг



*Панорамные окна из системного деревянного профиля установлены в скользящую обсадную раму (окослячку)*

*Электропроводка смонтирована скрытым способом – внутри бревенчатых стен и конструкции чернового пола*



## ЗАКОНЫ РАВНОВЕСИЯ

В процессе естественной усадки деревянные бревенчатые стены оседают (до 5 см на 1 метр высоты). Для регулирования усадочных деформаций используют различные компенсационные устройства. В частности, на бревна-стойки монтируют промежуточные винты-домкраты, которые закручивают по мере снижения расположенных выше горизонтальных элементов.



*Отделка бревенчатых фасадов завершена*

*Одна из стоек террасы изготовлена из ствола кедра необычной формы*



5 шаг

## ДЕРЕВО НА КРЫШЕ

В качестве кровельного материала использовали тонкие дощечки – лиственничный лемех, или, если применять западный термин, гонты. Наборное деревянное покрытие реагирует на погоду подобно еловой шишке. В дождь деревянные «чешуйки» разбухают и образуют водонепроницаемый панцирь. Высыхая, пластины сжимаются и принимают слегка вогнутую форму. Образовавшиеся зазоры обеспечивают естественную вентиляцию кровли.

6 шаг



*Укладка деревянного кровельного покрытия*



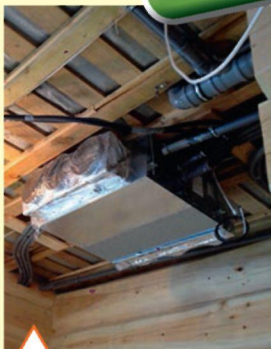
*Бельгийская люстра XIX в. освещает гостиную и галерею второго этажа*



## городской комфорт

7 шаг

Ручная рубка органично сочетается с современными инженерными системами. В доме смонтировали современную систему отопления на базе энергоэффективного котельного оборудования. В конструкции междуэтажного перекрытия поместили водопроводные трубы и другие коммуникации, а также воздуховоды и один из рабочих блоков системы кондиционирования. В интерьерах нет и намека на техническую начинку.



«Содержимое» балочного междуэтажного перекрытия

Котельное оборудование дома



## ближнее окружение

8 шаг

Панорамные стеклянные двери ведут на просторную террасу площадью 80 кв. м с дощатым настилом из лиственницы. Семья проводит здесь много времени. Летом хозяева даже выставляют на террасу холодильник, чтобы не бегать в дом за напитками и продуктами во время семейных трапез и посиделок за самодельным столом из оставшегося после строительства кедр.



Вид на залив с открытой террасы

Стеклопакетный портал и рабочий уголок хозяина на террасе



9 шаг

## ВОСТОК И ЗАПАД

Мебель для дома в основном заказали в Италии. Некоторые предметы приобрели в московских антикварных магазинах. В гостиной постелили туркменский ковер ручной работы. Хозяева стремились создать современный интерьер, в котором гармонично сочетаются разные стили и материалы. В кедровые стены отлично вписались лакированная итальянская кухня со столешницей в стиле хай-тек и металлическая лампа.



Обеденный стол из незыблемого тика



Классическая филенчатая дверь открывает выход на балкон