

«там русский дух...»

Этот восхитительный дом построен без единого гвоздя точно так, как это делали в былинные времена наши далекие предки.



досье

- Общая площадь дома – 450 кв. м
- Автор проекта – архитектор В. Б. Скрипник
- Изготовление сруба и строительство – архитектурно-строительная мастерская «Древнерусский Дом»

Б

олее двадцати лет архитектурно-строительная мастерская «Древнерусский Дом» занимается проектированием, изготовлением и строительством деревянных строений ручной рубки. В своей деятельности мастерская опирается на каноны русского зодчества и использует приемы и методы народного плотницкого искусства. Архитекторы, инженеры, плотники черпают вдохновение в старинных деревянных шедеврах, сохранившихся до наших дней на европейском Севере и в других регионах нашей страны. В этой мастерской практикуют концептуальное проектирование, создавая неповторимые, одухотворенные, срубы.

Основные плотницкие операции выполняют на фирменной производственной площадке. Кору аккуратно снимают ручным скобелем, бережно сохраняя подкорковые слои. Рубку производят специальными «древни-ми» топорами (сделаны по образцам 17–18 веков), что обеспечивает особое качество обработки древесины.

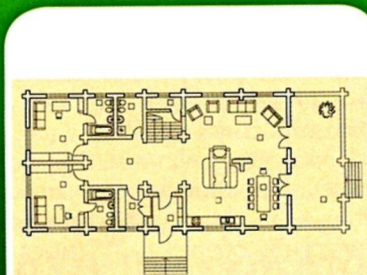
без сучка и задоринки

Срубы изготавливают из первосортных бревен большого диаметра (от 40 см и более), что называется, без сучка и задоринки. Русские бревенчатые строения отличают мощные дверные и оконные косяки, подоконники, сделанные из отборной доски. Особо следует отметить деревянную кровлю (дранку), то есть кровельное покрытие, набранное из лиственничных гонтов. Дранка подобно еловой шишке реагирует на погоду. В дождь деревянные «чешуйки» разбухают и образуют водонепроницаемый панцирь. Высыхая, пластины сжимаются и принимают слегка вогнутую форму. Образовавшиеся зазоры обеспечивают естественную вентиляцию кровли. Эти и другие традиционные моменты вы можете увидеть в доме, о котором пойдет речь в этой статье. Взгляните на эти точно подогнанные венцы из кедра, мягкие линии поддерживающих крышу перерубов, стремительный размах слег – совокупность всех составляющих создает чарующий в своем совершенстве образ.

На выносах нулевого перекрытия устроено гульбище – просторная галерея по трем сторонам дома

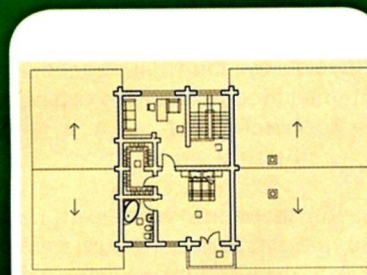


Текст: Марина Филатова



План 1 этажа

1. Тамбур – 4,9 кв. м
2. Холл – 34,8 кв. м
3. Гостиная – 38,0 кв. м
4. Кухня – 24,6 кв. м
5. Столовая – 17 кв. м
6. Жилая комната – 20,2 кв. м
7. Жилая комната – 20,2 кв. м
8. Гардеробная – 6,7 кв. м
9. Санузел – 5,8 кв. м
10. Санузел – 5,8 кв. м
11. Санузел – 5,8 кв. м
12. Терраса – 38,6 кв. м



План 2 этажа

1. Холл – 8,0 кв. м
2. Кабинет – 12,5 кв. м
3. Спальня – 24,0 кв. м
4. Гардеробная – 7,0 кв. м
5. Санузел – 5,8 кв. м

венчатые строения отличают мощные дверные и оконные косяки, подоконники, сделанные из отборной доски. Особо следует отметить деревянную кровлю (дранку), то есть кровельное покрытие, набранное из лиственничных гонтов. Дранка подобно еловой шишке реагирует на погоду. В дождь деревянные «чешуйки» разбухают и образуют водонепроницаемый панцирь. Высыхая, пластины сжимаются и принимают слегка вогнутую форму. Образовавшиеся зазоры обеспечивают естественную вентиляцию кровли. Эти и другие традиционные моменты вы можете увидеть в доме, о котором пойдет речь в этой статье. Взгляните на эти точно подогнанные венцы из кедра, мягкие линии поддерживающих крышу перерубов, стремительный размах слег – совокупность всех составляющих создает чарующий в своем совершенстве образ.

на пригорке

Неровный сложный рельеф участка архитектор обратил во благо. Бревенчатый сруб возвышается на мощном каменном подклете (цокольный этаж дома). На выносах (консо-



**Деление
открытого про-
странства обеспечи-
вают выступающие
перерубы, арочные
проемы, низкие
балки**



лях) нулевого перекрытия устроено гульбище – просторная галерея по трем сторонам здания – характерный и очень выразительный элемент деревянной архитектуры. Консоли поддерживают кирпичные колонны с разветвленным завершением, что делает их похожими на деревья со стройными стволами, под абстрактными кронами которых разместились летняя кухня, или, как теперь принято говорить – зона барбекю. Обеденная группа – это не что иное, как уличная лавка. В стародавние времена такие столы и лавки устанавливали вдоль больших дорог в «веселеньких» местах, чтобы усталые путники могли присесть, отдохнуть и вкушать свою бесхитростную трапезу.

В рубленых домах конструктивные элементы выполняют и декоративную функцию. К тому же некоторые детали заключают в себе скрытый (магический, обережный) смысл. В нашем примере коньки имеют художественное завершение в виде резных коньков, которые символизируют полуденное солнце в зените. Деревянная резьба не задействована в декорировании фасадов, потому что в архитектурном облике дома присутствуют мотивы модерна, в частности изогнутые линии кованого ограждения балконов и лестницы.

от печи

Хозяин очень любит готовить, и для него было принципиально важно, чтобы в доме была настоящая русская печь со всеми ее атрибутами – духовой камерой для выпекания пирогов, варочной плитой, подтопком, нишами-дровницами. Вместе с тем камин тоже был



среди настоятельных пожеланий. Архитектору удалось воплотить в жизнь все чаяния заказчиков. Интерьерная композиция первого этажа развивается по русской традиции – от печи. В центре открытого пространства установлена великолепная изразцовая печь, исполняющая роль «слуги двух господ». Одной стороной она обращена к кухне и выступает в своей исконно русской ипостаси. Для сказочной иллюстрации разве что ухвата и чугунка не хватает. Но лубочное умиление в нашей романтической кухне с застекленной дверью на балкон абсолютно неуместно. Тем более что с другой стороны русская печь превращается в дровяной камин с современной закрытой топкой из первоклассной жаропрочной стали. Символические лежанки непринужденно вливаются в два ряда каминных полок.

развитие сюжета

В интерьере первого этажа по русской канве деликатно и с большим вкусом вышиты легкие узоры в стиле прованса, модерна и неоклассики. Большая печь служит направляющей доминантой, от которой расходятся лучи функционального зонирования. Деление внутри открытого пространства также обеспечивают сильно выступающие перегороды, арочные проемы, низкие балки. В «самоопределении» участвует пол, вернее различные виды напольного

Цокольный этаж отведен под хозяйственные помещения, среди которых есть и винный погреб





покрытия – плитка на кухне и вокруг печи и паркетная доска из массива дерева в других зонах. Большие окна отлично освещают даже холл за печкой у лестницы. В темное время суток в игру вступают многочисленные осветительные приборы – барочные люстры, бра, стильный торшер, скрытая подсветка. Включенные вместе или по отдельности, они либо объединяют весь этаж, либо создают уютную «сумеречную» обстановку в той или другой «комнате». Кстати, в кухне есть еще одна «печка» – облицованный изразцами вентиляционный короб из цокольного этажа, в котором устроены вспомогательные помещения, в частности винный погреб. 🍷

**Русская
печь с другой
стороны превра-
щается в дровяной
камин с современной
закрытой топкой из
жаропрочной
стали**

