

досье

- Площадь дома – 113,67 м²
- Автор дизайн-проекта – архитектор-дизайнер Татьяна Ильина (Сорокина)

СЕЗОН ОХОТЫ

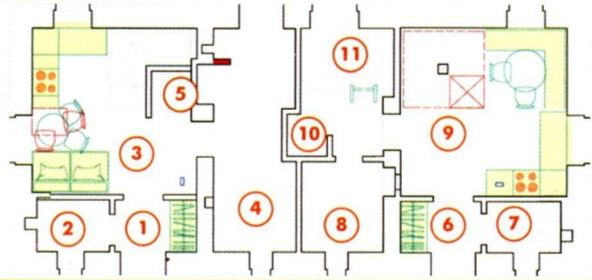
Этот очаровательный домик предназначен для гостей, но для гостей особенных. Хозяин владения – страстный охотник и рыбак, и друзья у него подобрались соответствующие. И потому истинное призвание хорошенького шале – служить пристанищем для сугубо мужской компании.



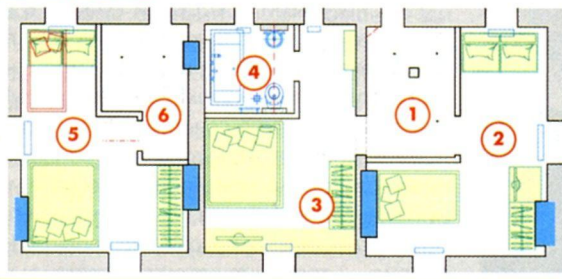
Архитектура и дизайн нашего охотничьего гостевого домика были predeterminedены принадлежностью строения к стилистическому ансамблю, первую скрипку в котором играет главный дом (о нем мы расскажем в одном из ближайших номеров нашего журнала). Хозяева хотели создать родовое гнездо с вековой историей, чтобы все в нем было по-старинному романтичным и таинственным. Желая до поры до времени сохранить интригу, мы умолчим о перипетиях на пути к воплощению замысла. Скажем лишь, что основное здание решили построить в стиле французского шале, то есть над каменным первым этажом возвести полноценную мансарду из лафета – цельного бруса со стесанными кантами. Гостевой домик в целом унаследовал художественный образ и конструктивную структуру своего «старшего компаньона». Вместе с тем архитектору удалось наделить его бесподобным декоративным шармом.



план 1 этажа



план 2 этажа



- План 1 этажа**
- 1. Тамбур – 2,29 кв. м
 - 2. Санузел – 2,01 кв. м
 - 3. Кухня-гостиная – 12,71 кв. м
 - 4. Тех. помещение – 9,43 кв. м
 - 5. Душевая – 0,95 кв. м
 - 6. Тамбур – 2,19 кв. м
 - 7. Санузел – 2 кв. м
 - 8. Парная – 3,47 кв. м

- 9. Гостиная – 14,39 кв. м
- 10. Душевая – 0,85 кв. м
- 11. Бассейн – 5,08 кв. м

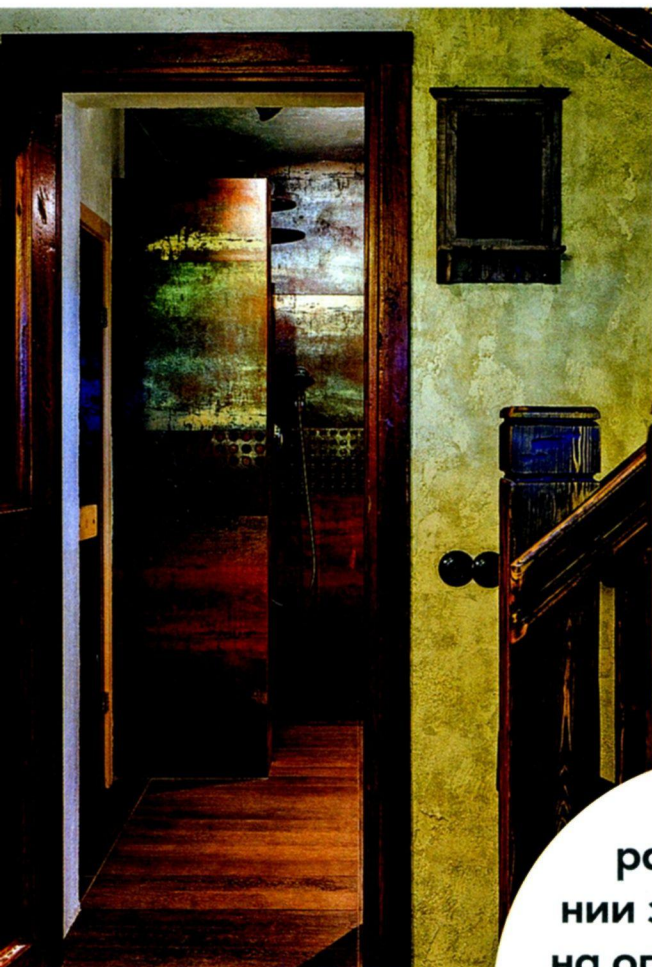
- План 2 этажа**
- 1. Лестничный холл – 6,2 кв. м
 - 2. Спальня – 14,64 кв. м
 - 3. Спальня – 13,8 кв. м
 - 4. Ванная – 4,04 кв. м
 - 5. Спальня – 14,05 кв. м
 - 6. Лестничный холл – 5,24 кв. м

уроки волшебства

Прежде всего, домик охотника не стали украшать традиционными охотничьими трофеями – рогами благородных оленей, чучелами медведей и выставленным напоказ оружием всех мастей. Единственное прямое указание на увлечение хозяйина – «мумия» рыбы внушительных размеров, но это скорее ироничный намек на склонность рыбаков к преувеличениям. Правда, на стене маленькой спальни висит шкура некоего зверя, но она выглядит дружелюбно и дотягивает до свидетельства охотничьих подвигов.

Каким бы был такой домик, будь он построен, скажем, в предгорье французских Альп два-три столетия тому назад, то есть в те времена, когда не было гигантских строительных и мебельных супермаркетов, где можно приобрести любую вещь и материал промышленного производства? Ответ очевиден – обстановка была бы ручной работы. Этот неоспоримый вывод послужил отправной точкой для декорирования интерьера. Многие предметы мебели были изготовлены вручную по эскизам автора проекта.

Некоторые вещи были куплены по случаю или найдены на европейских блошиных рынках. Большой вклад в подбор аксессуаров внесла хозяйка владения. Она привозила из-за границы подлинные сокровища предметного дизайна, которые преимущественно осели в главном доме, но кое-что перепало и гостевому флигелю – связанное крючком покрывало и чехлы на подушках, домотканые половички, кованая дровница.



В распоряжении заглянувших на огонек охотников все удобства, вплоть до бани с мини-бассейном

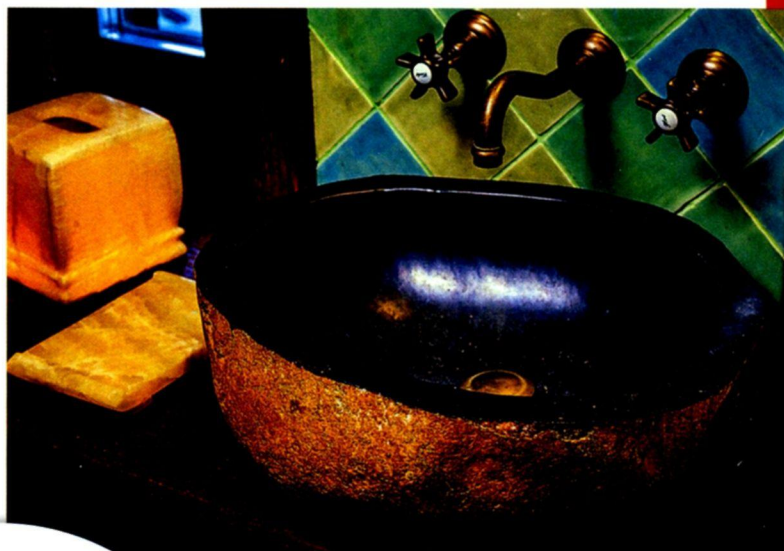
милая простота

В отделке интерьеров были использованы аутентичные материалы. Искреннее восхищение вызывают полы из массивной доски с пестрыми искорками сучков. В прихожей гостей встречают камни – прямо-таки тесные булыжники под ногами. Кирпичные стены оштукатурены «крупными мазками». Грубая белая фактура органично сочетается с «прокопченным» временем лафетом. К тому же в большой спальне она послужила основой для чудесного изображения сказочного дерева, перекликающегося с узором на текстильном убранстве кровати. Настенная роспись – творение автора проекта, выпускницы Строгановского училища, между прочим. Татьяна Ильина с детства не расстается с карандашом и кистью. Умение рисовать помогает ей создавать удивительные вещи. Обратите внимание на светильник ручной работы и на перекликающееся с ним «кованое» изголовье кровати (и лампа, и «ложе» изготовлены по эскизам дизайнера). На самом деле это «чугунное» кружево нарисовано на белой стене!

современное «ретро»

Облицовка стен выполнена из рукотворных пли-





**Детали
интерьера
ручной работы и
винтажные штучки
привносят трогатель-
ные нотки в мело-
дию домашнего
уютa**

ток с милыми неровностями по краям. При укладке плиточного покрытия были учтены особенности старинной технологии. Раньше плитки крепили на глиняный раствор и, следовательно, затирка швов имела характерный терракотовый цвет. В гостевом домике сделано то же самое, если не считать некоторых дизайнерских хитростей, позволяющих добиться ретроэффекта современными средствами.

Кстати, воздуховоды и вентиляционная шахта облицованы виртуозно подобранными изразцами, что создает впечатление, будто в доме есть настоящие деревянные печи. На самом деле строение обогревается радиаторами системы водяного отопления, которые органично вписались в интерьерную композицию.

Между тем в гостевом домике установлена и настоящая печь, которая «накаляет» атмосферу в сауне. В этой части здания тон задают элитарные блага цивилизации: мини-бассейн (в роли купели), душевая кабина в строительном исполнении с душевой системой от Hansgrohe, сверкающий полотенцесушитель, герметичная прозрачная термостойкая дверь в «горячую комнату». Здесь стиль старинного шале поддерживают потолочные балки и деревянное окно, а также дизайн облицовки из «сурового» керамогранита.





комфортная среда

Гостевой домик не обделен современными удобствами. Его инженерное оснащение полностью соответствует современным представлениям о комфортном жилье.

В распоряжении заглянувших на огонек охотников хорошо оборудованная кухня (газовая плита, мойка и прочее) и чудесная ванная комната. «Древние» вентили и рукоятки из состаренной бронзы исправно служат на ниве гигиены и образцово налаженного быта. Деревянные дверцы под чашей ванны изготовили строители по эскизам архитектора прямо на объекте в процессе обустройства домика. Необычную «каменную» раковину раздобыла увлеченная хозяйка, как и ретрофотографии на деревянной стене.

Особо следует обратить внимание на зонированную многоуровневую систему освещения. Локальный свет дают настенные светильники, настольные лампы и ночники. Над кухонным столом висит единственная в доме люстра, которая обеспечивает общее освещение кухни и частично прихожей. Помимо этого имеется еще подсветка лестницы, зеркал, шкафов и прочих мест. Таким образом, создается чарующий световой спектакль. Когда обитатели дома переходят из одного помещения в другое, поднимаются на второй этаж, срабатывают датчики движения, и по их команде включаются или выключаются определенные осветительные приборы. Предусмотрено также и ручное управление системой освещения. 🍀

