



СТРОЙДВОР / КОНСТРУКЦИИ

ПУТЬ НАВЕРХ

В наши дни большинство загородных домов имеет не менее двух уровней. Чтобы с комфортом переходить с одного этажа на другой, нужно своевременно позаботиться об удобной и надежной лестнице.



Винтовая лестница (ф. «Галерея лестниц»)



Лестница – неотъемлемый конструктивный элемент загородного дома. Однако ей подчас не уделяют должного внимания. Конструирование лестницы откладывают до лучших времен и спохватываются, когда бывает уже поздно. Между тем лестница – это та самая печка из поговорки, от которой следует плясать при планировании коттеджа.

Точный расчет

Проектирование лестниц базируется на простых геометрических правилах. Одно из них гласит, что **сумма двух подступенков и проступи должна быть равна средней длине шага (62 см)**. Другое правило устанавливает еще одну линейную зависимость: сумма ширины ступени и высоты подступенка должна равняться 48 см. Однако на практике зачастую приходится нарушать классические каноны. Хорошо, если удастся следовать типовым стандартам – 30x15 см, 28x16 см и 27x18 см (первый параметр – ширина ступени, второй – высота подступенка).

Но бывает, что ступень сужают до 23 см, а подступенок повышают до 22,5 см.

Дальнейшее растяжение и сжатие лестничной «гармошке» строго противопоказано. Решая эту геометрическую задачу, нужно выполнить важное условие – все ступени и проступи должны быть одинакового размера.

в ритме марша

При проектировании дома не стоит урезать площадь лестничной клетки. Более того, следует оставить достаточно места для размещения лестницы с прямыми маршами (маршевой лестницы). Такая конструкция хороша во всех отношениях. Она проста в изготовлении и монтаже, а главное, удобна в эксплуатации (по ней легко передвигаться, переносить мебель). В частных домах обычно устанавливают одно-, двух- или трехмаршевые лестницы. **Высота одного марша не должна превышать 3 м.** Впрочем, крайностей стараются избегать. Между этажами через полтора-два метра устраивают промежуточные площадки, к которым подводят лестничные марши, состоящие из 9–14 ступеней.

Винтовая лестница (ф. «Галерея лестниц»)



винты и спирали

Винтовые лестницы закручиваются вокруг опорной стойки, расположенной в центре лестничной спирали. Ступени одной стороной как бы нанизаны на осевую стержень, а другой – опираются на закрученный косоур или на ближайшую стенку.

Установка винтовой лестницы оправдана при остром дефиците места. Однако бывает, что такие конструкции выбирают не только из-за их компактности. Закручивающаяся спираль завораживает своей пластикой и выразительной лаконичностью. Но прежде чем принять окончательное решение, следует отчетливо представить, что кружить вокруг стойки придется много раз в день, и так на протяжении многих лет. Попутно следует сказать о круговых лестницах. Такие конструкции обладают большей свободой, нежели винтовые,

наш словарь

- **Ступени** – горизонтальные элементы лестницы, обеспечивающие поступательное перемещение вниз и вверх по лестничному маршу (спирали).
- **Проступь** – верхняя горизонтальная часть ступени.
- **Подступенок** – вертикальная часть ступени, закрывающая просвет между проступями.
- **Тетива** – несущий элемент деревянной лестничной конструкции. Наклонная балка, в которую врезаются ступени.
- **Косоур** – металлическая или железобетонная балка, на которую опирают ступени лестницы. Этот элемент может иметь как прямую, так и коленчатую конфигурацию.

Лестницы на больцах уместны как в просторных резиденциях, так и в скромных коттеджах

дерева и т. д.), прочно стягивают ступени между собой. С внутренней стороны лестничный марш дополнительно крепят к стене с помощью кронштейнов. Эти консольные держатели воспринимают вертикальную нагрузку и не дают маршу раскачиваться. Их устанавливают по обе стороны ступеней, для стабилизации лестничной конструкции (работая попарно, больцы не дают ступеням «играть»).

монументальная твердыня

Обсуждая лестницу для загородного дома, не следует смешивать внешнюю форму с конструктивным содержанием. Скажем, будущим владель-

поскольку с обеих сторон опираются на косоуры и криволинейные стены (перегородки).

лестничный балет

Лестницы на больцах нечасто увидишь в российских домах. Но на Западе они пользуются большой популярностью. Эти лестничные системы хорошо адаптируются к конкретной обстановке, например легко вписываются в эркеры и ниши сложной формы. Они регулируются по высоте (правда, в весьма ограниченных пределах). Ремонт также не доставляет особых проблем. Но самое ценное заключается в удивительном визуальном эффекте – лестницы на больцах будто парят в воздухе. Они не затеняют пространство, а напротив, прекрасно пропускают дневной свет. Словом, **лестницы на больцах уместны как в просторных резиденциях, так и в скромных коттеджах.**

эффект «парения»

«Парящие» лестничные системы не имеют глухих подступенков – ступени поддерживают специальные опорные узлы (больцы), обеспечивающие жесткость и устойчивость лестничного марша. Мощные болты, помещенные в полые втулки (из стали, полиамида,

Лестница на стальном косоуре кольчатой конфигурации (ф. «Изма-лестница»)



Лестница на больцах (ф. «Галерея лестниц»)





▲
Лестница на косоуре
(ф. «Наша лестница»)

цам кирпичного коттеджа имеет смысл подумать о железобетонной лестничной системе. У подобного решения множество плюсов.

Монолитную конструкцию сооружают в ходе строительства дома, и затем используют по прямому назначению при отделочных и других внутренних работах. Декорирование лестницы выполняют на заключительном этапе обустройства коттеджа. В результате железобетон визуально никак себя не обнаруживает. В интерьере красуется деревянная, каменная или даже металлическая лестница.

Вечная классика

Отдавая должное несомненным достоинствам железобетонных конструкций, надо признать, что такие лестницы все же имеют недостатки. Во-первых, из-за многотонного веса их нельзя устанавливать в домах с легкими стенами, то есть в деревянных, каркасных и блочных. Но и в кирпичных коттеджах сооружение монолитной лестницы далеко не всегда проходит гладко. Сказывается низкая квалификация строителей, а именно их неспособность точно выставить опалубку, качественно изготовить и установить арматурный каркас и т. д. А исправление ошибок требует серьезных усилий. **Неудивительно, что особой популярностью пользуются деревянные лестницы.** Наиболее доступными по стоимости считаются конструкции из сравнительно мягкой древесины сосны, ели и березы. Впрочем, на лестнице лучше не экономить. Ведь по ней еще ходить и ходить. Конечно, изделие из дуба, бука, клена или ясеня обойдется заметно дороже, зато и прослужит оно гораздо дольше. К тому же дубовая лестница не столь чувствительна к перепадам температуры и влажности, а также к другим пагубным для дерева неприятностям.

НАША СПРАВКА

Лестницы на больцах невозможно собрать кустарным способом, что называется, на коленке. Такие конструкции изготавливают на прецизионном производственном оборудовании. Особое внимание уделяют опорным узлам. Детали больцев выточивают строго по рабочим чертежам. В условиях цеха выполняют пробный монтаж изделия. Затем лестничную композицию разбирают, упаковывают и доставляют заказчику.



Монолитная маршевая лестница с коваными перилами (ф. «Галерея лестниц»)

Лестница с мраморными ступенями и ажурными коваными перилами придает интерьеру шик

изящный силуэт

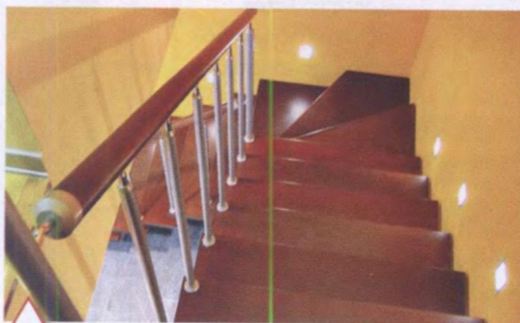
Многих проблем можно избежать, если приобрести комбинированную лестницу. Основой таких изделий, как правило, служит стальной каркас. **Ступени и подступенки могут быть изготовлены из разных материалов – камня, пластика, многослойного стекла.** Словом, есть где разгуляться дизайнерской мысли. Правда, многие хозяева настаивают на деревянной теме, созвучной стилистике классического интерьера. В подобных случаях производители предлагают лестницы со ступенями из прочной и стабильной клееной древесины. А вот древесностружечные, древесно-волоконистые и другие композитные плиты лестничным конструкциям строго противопоказаны.

Романтическое настроение создают кованые лестницы. Стальное «кружево» придает интерьеру пленительный шик. Обычно кованые конструкции имеют деревянные ступени (проступи), которые крепят к металлическим подставкам (собственно ступеням).

заморские гости

В наше время умопомрачительно стильную лестницу можно приобрести так же просто, как, скажем, какой-нибудь навесной шкаф или другой эксклюзивный предмет мебели.

Вот как это делается. Хозяева совместно с дизайнером выбирают по каталогу или на сайте известной итальянской (немецкой, датской, польской и т. д.) фабрики подходящую модель. Затем следует визит в офис дилера зарубежного производителя. Если переговоры пройдут гладко, то в назначенное время к клиенту прибудет специалист, который выполнит все необходимые замеры. Полученные данные вме-



Для освещения лестницы используют точечные светильники

сте с экземпляром подписанного договора и оформленным заказом отправят на фабрику. Готовое изделие доставят не раньше чем через два-три месяца. К этому времени в доме все должно быть готово к установке лестничной системы. Все бы хорошо, но на стоимость изделия накручивают разные сопутствующие расходы – транспортные, таможенные, складские. При этом клиент не в силах повлиять на процесс после заключения договора.

НАШ СОВЕТ

● Чтобы приглядывать за холодными чердаками, без затруднений пользоваться глухими антресолями или спускаться в техническое подполье, следует приобрести специальные лестничные изделия – складные или выдвижные (телескопические) чердачные лестницы.

клиент волен выбрать

По-другому работают серьезные отечественные компании. Во-первых, хозяева не ограничены рамками каталога. Они могут заказать лестницу по индивидуальному проекту (в том числе, в рамках определенной суммы). Во-вторых, клиентам выдаются практические рекомендации, касающиеся подготовки проемов в междуэтажных перекрытиях. В-третьих, помимо первичных измерений по мере разработки технической документации выполняются контрольные замеры места установки. Окончательный вариант утверждается заказчиком и направляется в производство. **На место лестница доставляется в разборном виде – монтажными модулями.** К ней прилагается подробная инструкция по сборке и эксплуатации. Клиент волен выбрать – воспользоваться ли услугами сервисного подразделения производителя или обойтись собственными силами. 🛠