

# Геометрический кошмар

## типичные ошибки, допускаемые при облицовке ванных комнат

Материал подготовил АЛЕКСЕЙ ЛУГОВОЙ Фото АНТОНА ЕЛИСТРАТОВА

Представьте себе такую ситуацию. Хозяева тщательно выбирают керамическую плитку для ванной комнаты и после бесконечных путешествий по салонам, строительным рынкам и супермаркетам находят, наконец, нечто особенное. Дороговато, конечно, но ведь и ремонт не каждый год делается. И вот настает момент принимать работу. Но вместо радости заказчики сначала испытывают глубокое разочарование, а затем их охватывает праведный гнев и возмущение. Дорогая коллекционная плитка уложена отвратительно, а стены ванной выглядят хуже, чем до ремонта

Скажем прямо, подобное развитие событий знакомо многим владельцам городских квартир. Между тем нет оснований подозревать отделочников в злом умысле. Наоборот, они хотели как лучше, в том смысле, что быстрее. А хозяевам качество подавай! Их, видите ли, не устраивает, что плитка «пляшет» и местами норовит отвалиться, швы вразнобой, а прямых углов нет и в помине! Чего же вы хотите, если строители так строят? Попробуй, выровняй наклонные стены. Для этого одной специальной сухой смеси мало. Нужно ещё раствор замешивать, а затем наносить по инструкции, то есть слоями толщиной не более сантиметра. И всё время вертикаль отслеживать. Тут никакого терпения не хватит. Едва переведёшь дух после штукатурки, как накатывает другая напасть – плитка не стыкуется. Хозяева с подачи дизайнера закупят «навороченную» керамику разного цвета и формы. Работать с таким эксклюзивом – настоящее мучение. В разных упаковках плитка не совпадает как по длине-ширине, так и по толщине. И что же прикажете делать? Каждый элемент обрезать и шлифовать? Нет уж, увольте, мы в ювелиры не нанимались. Плитку укладываем как есть. Ну а результат – дело непредсказуемое, сами понимаете...

Рассуждения в стиле «виноват всегда клиент» от своих плиточников выслушали и хозяева ванной комнаты, послужившей «фотомodelью» для этой статьи. Здесь халтурщики допустили все мыслимые ошибки, совершаемые при облицовке стен во влажных помещениях, а во всех своих грехах обвинили клиентов и дизайнера. **▲**

РЕДАКЦИЯ БЛАГОДАРИТ КОМПАНИЮ «ТРИ СТУПЕНЬКИ» ЗА ПОМОЩЬ В ПОДГОТОВКЕ СТАТЬИ.

АДРЕСА СМ. В КОНЦЕ ЖУРНАЛА

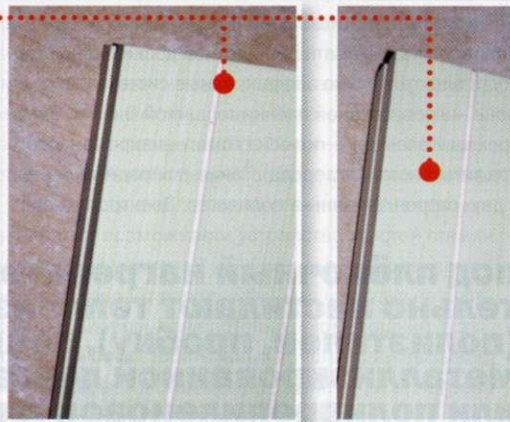


### мнение специалиста

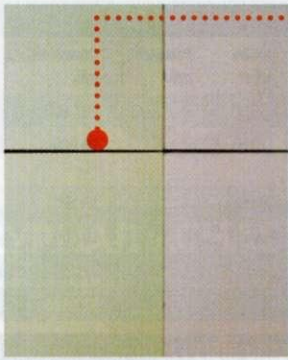
**ВАДИМ ОРЕШЕЧКИН**, главный инженер архитектурно-строительной компании «Диприс»

Отделка ванной комнаты зависит от качества материалов, состояния поверхности стен и профессионального уровня облицовочных работ. Во-первых, нужно отсортировать некондиционную плитку (отличающуюся по размеру, цвету, с дефектами и т. д.) Отклонение от стандартной длины-ширины не должно превышать 1–1,5 мм. Чтобы упростить сортировку, плитку раскладывают на полу на жёсткой подложке (фанере, оргалите). Если нет возможности вернуть бракованные изделия поставщику, то такой материал следует пустить на подрезку или использовать в закрытых зонах. Во-вторых, основание должно быть капитальным и ровным (без трещин, выпуклостей и впадин). Углы пересечения стен с потолком и полом должны составлять 90°. После оштукатуривания стен следует перемерить помещение и при необходимости внести корректировку в схему раскладки плитки. И наконец, следует использовать только качественный клей и затирку.

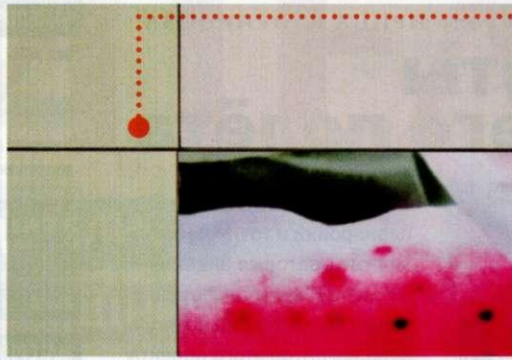
Плитки из разных упаковок не совпадают по размерам. Разница по длине составляет 1–3 мм. Но самое неприятное, что «гуляет» и толщина. Выравнивание и шлифовка обратной стороны требует больших затрат сил и времени. Отделочники не стали утруждать себя этой изнурительной работой и тем самым поставили крест на будущей облицовке



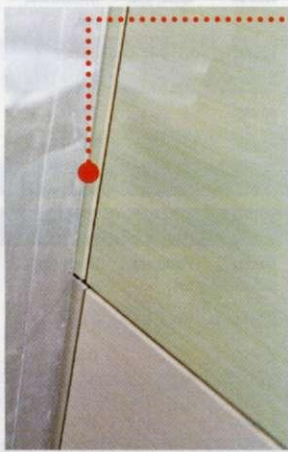




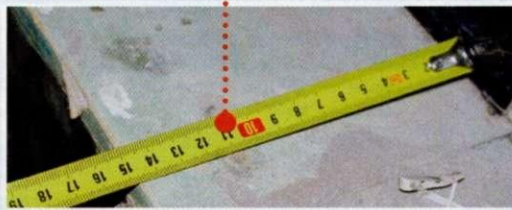
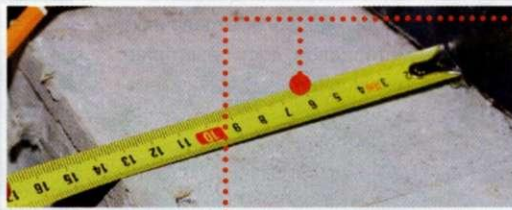
Щели в облицовке появились по двум причинам: из-за разницы в размерах плиток и из-за некачественно подготовленного основания. Изделия разной толщины укладывали на неровную поверхность. В итоге они выступают из плоскости стены. Межплиточные швы выполнены кривь и вкось



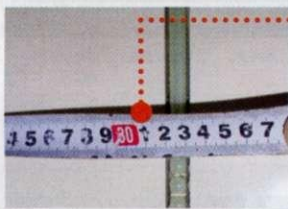
Керамические плитки разного размера невозможно уложить в идеальные ряды. В пересечениях образуются сдвиги. Обилие подобных дефектов создаёт неприятное впечатление. И роскошный декор не в силах привлечь к себе внимание настолько, чтобы глаз не заметил перекосов



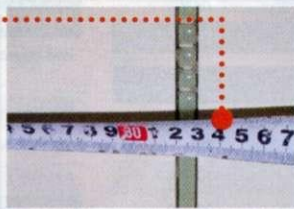
Вот наглядное подтверждение неровности базового основания. Отклонение от вертикали превышает все разумные пределы, не говоря уж о нормативных ограничениях. Неудивительно, что в пересечении межплиточных швов аккуратного крестика не получилось. До расшивки дело пока не дошло, но затирка лишь подчеркнёт огрехи плиточной облицовки



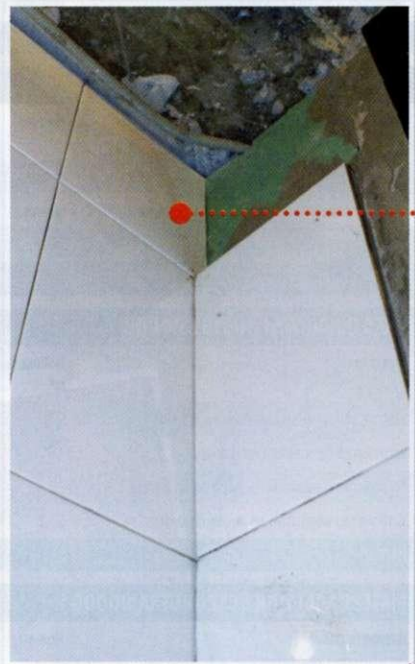
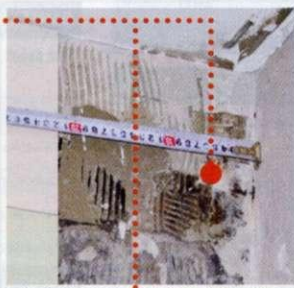
Система инсталляции для монтажа подвесного унитаза спрятана за гипсокартонной обшивкой. Однако геометрические параметры сооружённой конструкции не были выдержаны. Толщина выступа с одной стороны – 13,5 см, а с другой – 15,1 см. Ясно, что безукоризненно облицевать такую пристройку не удастся. Гипсокартонную конструкцию нужно демонтировать и возводить заново



Вертикальные керамические вставки смонтированы небрежно. Толщина межплиточных швов разная. В результате декоративный эффект утрачен



Вертикальный ряд облицовки успели вовремя снять. Плитка была уложена с грубым нарушением технологии. Основа не выровнена. На базовую поверхность не был нанесён слой клея. Плитки едва держались на клевых бляшках, небрежно наложенных зубчатым шпателем на обратную сторону изделий. Угол в помещении неровный. У потолка ширина ряда – 21,7 см, а у пола – 23,1 см, то есть разница составляет почти полтора сантиметра. Качественно облицевать стены в зоне такого угла невозможно



Здесь отделочники и вовсе запутались. Видимо, сначала оштукатурили и облицевали капитальную стену, а потом спохватились и соорудили гипсокартонную перегородку. Иначе как объяснить, что облицовка стены оказалась под черновой и чистовой отделкой перегородки?