

не бухти!

ремонт плиточной облицовки ванной комнаты



Отслоение керамической плитки от стены – явление неприятное и, увы, не такое уж редкое. Правда, этот «недуг» можно вовремя диагностировать. Отслоившаяся плитка «бухтит», то есть при лёгком постукивании издаёт характерный глухой звук. А вот быстрое и эффективное «лечение» повреждённого участка требует нетривиального, если не сказать творческого подхода. Главное – не затягивать с кардинальными мерами, иначе процесс может принять необратимый характер, и тогда настоящего, долговременного ремонта не избежать

Материал подготовила
ТАТЬЯНА ГАГАРИНА
Фото ТАТЬЯНЫ ГАГАРИНОЙ

Плитка отслаивается по разным причинам. Первое, что приходит на ум – строительный брак, иначе говоря, несоблюдение технологии отделочных работ. Плохо выровняли стену, «забыли» загрунтовать или, того хуже, сэкономили на плиточном клее – рано или поздно подобные недочёты скажутся на состоянии облицовки. Другая причина – внешнее воздействие динамического характера. При укладке настенной плитки обычно используют минеральный клей. Он отлично держит облицовку до той поры, пока стена стоит как вкопанная. А вот небольшие, но постоянные колебания способны разрушить «узы» между клеем и плиткой.

Герои нашей статьи сделали капитальный ремонт своей квартиры в 2002 году (силами строительной организации). Все работы были выполнены

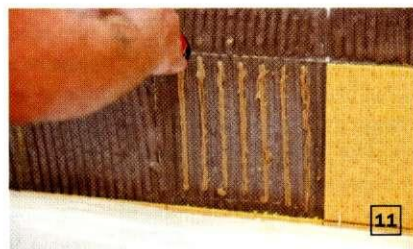
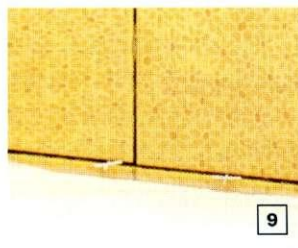
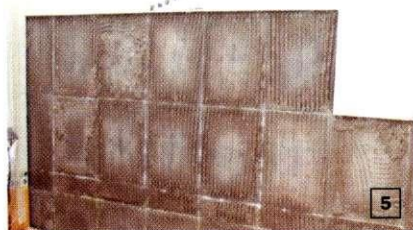
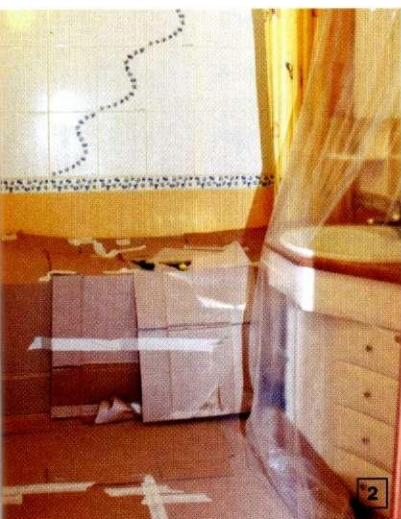
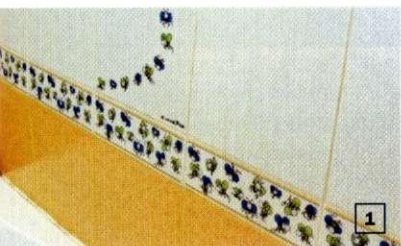
на совесть. Но через 7 лет произошло частичное отслоение облицовки на одной из стен ванной комнаты. Выяснилось, что «бухтение» плитки вызвано сезонными подвижками дома. Квартира расположена в здании, построенном в середине прошлого столетия. И вот уже более полувека жильцы вынуждены мириться с трещинами на штукатурке, разрывами обоев и периодическим заклиниванием входных и межкомнатных дверей. Вероятно, фундамент дома был сооружён без учёта гидрогеологических условий стройплощадки. В результате подземная часть здания стала реагировать на межсезонные деформации грунта или изменение уровня грунтовых вод. Как бы то ни было, а дом «ходит», и его перемещения негативно влияют на состоянии внутренней отделки (и не только).

▼ Материалы: герметик Sanitary Silicone (Tiger, Австрия), «жидкие гвозди» Multi Purpose (Titebond, США), очиститель силикона Silconen Reiniger (Soudal, Германия), затирка (Atlas, Польша)



восстанавливаем облицовку

Ситуация с керамической облицовкой была действительно критической. Покрытие, по сути, держалось на затирке (фуге), то есть на составе, заполняющем межплиточные швы. Положительную роль сыграла и гидрофобизирующая плёнка, которая образовалась в результате обработки затирочного заполнения специальным составом.



1. Вид облицовки перед началом восстановительных работ. Покрытие выступает за плоскость стены
2. Перед демонтажем плитки сантехнику и пол ванной комнаты тщательно укрыли картоном и полиэтиленовой плёнкой
3. Аккуратно прорезая затирку, демонтировали первую плитку в центре повреждённого участка
4. По размеру щели, образовавшейся между плиткой и стеной, понятно, что обрушение облицовки могло произойти в любой момент
5. Вид повреждённого участка после демонтажа плитки
6. Угол стены рядом со смесителем требует повышенного внимания. Сначала угловой шов заполнили санитарным силиконовым герметиком. В этом месте затирка играет чисто декоративную роль
7. Приклеили плитку в углу стены
8. Шпателем убрали излишки герметика
9. Чтобы контролировать ширину швов, между плитками разместили пластиковые крестики
10. Угловой шов вытерли сухой тканью и обработали специальным очистителем Siliconen Reiniger
11. Бороздки, оставленные в слое плиточного клея зубчатым шпателем, аккуратно заполнили клеевым составом «жидкие гвозди»
12. Укладка плитки нижнего ряда
13. Нанесение клеевого состава «жидкие гвозди» под бордюрные элементы и прямоугольную плитку первого ряда основного поля
14. Параллельная укладка бордюра и плитки первого ряда основного поля облицовки

