

Материал подготовила ТАТЬЯНА ГАГАРИНА © JAHRESZEITEN VERLAG

# НОВЫЕ ЗВЁЗДЫ АНТУРАЖА

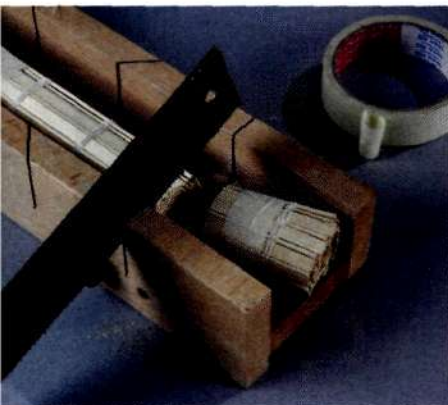
ЭЛЕМЕНТЫ ДЕКОРИРОВАНИЯ ВАННОЙ КОМНАТЫ

Чтобы изменить поднадоевший облик ванной комнаты, не обязательно ввязываться в капитальный ремонт. Кое-что можно поправить средствами декора. Скажем, неприглядную канализационную трубу и сифон несложно спрятать за элегантной и функциональной стойкой-ширмой

## БАМБУКОВАЯ ШТОРА

Эта ширма, изготовленная из бамбуковой шторы, привнесёт в ванную комнату лёгкий восточный колорит. Фрагмент шторы требуемого размера туго натягивают на каркас опорной стойки и крепят малярным скотчем. Чтобы подогнать материал, его плотно скручивают в рулон и укладывают в стусло (приспособление с прорезями), после чего отпиливают кусок нужной длины. Сверху и снизу бамбук фиксируют алюминиевыми скобами. Когда всё готово, конструкцию просто задвигают под умывальник.





**1.** Полочки выпиливают из МДФ-плиты по бумажному шаблону (как его сделать, показано на рисунке и фото внизу)

**2.** Для изготовления задней стенки берут два бруска и МДФ-плиту и скрепляют их столярным клеем, зафиксировав струбциной

**3.** В алюминиевой полоске длиной 75 см по предварительно сделанной разметке сверлят отверстия

**4.** Чтобы придать алюминиевой полосе дугообразную форму, используют полукруглую полку, выпиленную из МДФ. Ленту прикладывают к торцу плиты и зажимают струбциной

**5.** Стойку покрывают акриловой краской в два слоя, шлифуя каждый из них после полного высыхания

**6.** К нижней, базовой полке прикручивают пластиковые ножки (20 × 10 мм). Для их крепления используют оцинкованные болты, которые не заржавеют, даже если под полку попадёт вода

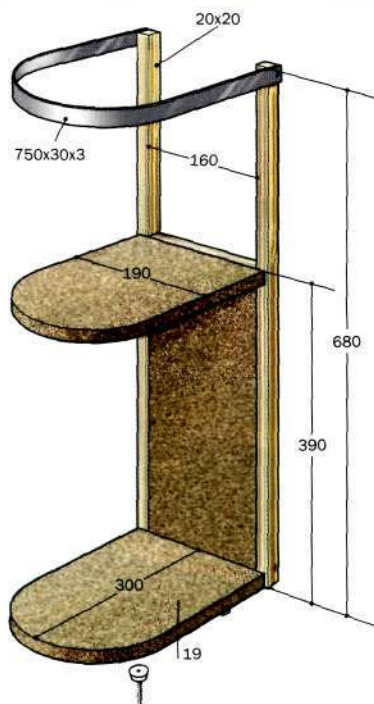
## ОДНА КОНСТРУКЦИЯ – МНОЖЕСТВО ВАРИАНТОВ

Входя в ванную комнату, мы обычно смотрим на умывальник. Но даже если раковина выше всяческих похвал, то водоотводная труба всё равно не радует. Тем более что на неё нередко вешают сушить тряпки для уборки. Избавиться от неопрятного зрелища поможет ширма, основой для которой служит стойка из брусков и полукруглых МДФ-пластин. Такой материал можно купить на любом строительном рынке, потратив 350–500 руб. Предложенная конструкция решит задачу крепления как respectable бамбуковой шторы или металлических жалюзи, так и весьма демократичной по цене верёвочной занавески. По-



следний вариант даже более практичен. В отличие от других, он позволяет не только скрыть некрасивый сифон, но и получить хранилище для флаконов и баночек с чистящими средствами. К тому же занавеску всегда можно снять и постирать.

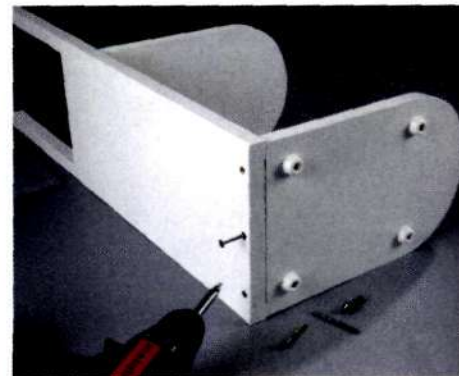
▽ При выполнении чертежа шаблона, по которому будут выпиливать закруглённые стойки и формировать дугообразную алюминиевую полосу, ориентируются на форму нижней стороны раковины

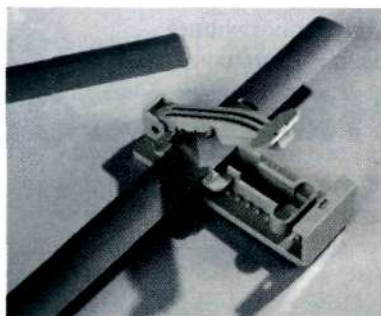


◁ Каждая ширма для раковины индивидуальна: её размеры зависят от высоты раковины, а также от положения колена и вентиля водоотводящей трубы. Геометрия нашей стойки такова

## РАСЧЁТ СТОИМОСТИ СТОЙКИ

Наименование	Ед. изм.	Кол-во	Цена, руб.	Стоимость, руб.
Бруски для изготовления рамы сечением 50 × 50 мм	пог. м	1,36	40	55
Плита МДФ, 39 × 16 × 1,8 см	шт.	1	14	14
Плита МДФ, 30 × 19 × 1,8 см	шт.	2	13	26
Алюминиевая полоса, 75 × 3 × 0,3 мм	шт.	1	105	105
Крепёж				58
Краска «Гармония» (Tikkurila, Финляндия)	банка	1	255	255
	0,9 л			
<b>ИТОГО</b>				<b>513</b>





#### ◀ МЕТАЛЛИЧЕСКИЕ ЖАЛЮЗИ

Ширма выполнена из металлических ламелей наподобие тех, что мы видим на гаражах-ракушках, только тоньше. Чтобы аккуратно и быстро заготовить элементы нужной длины, потребуется специальный режущий инструмент (привычные ножницы оставляют неровные и острые кромки). Ламели крепят к опорной стойке и верхней алюминиевой скобе с помощью самоклеящейся ленты



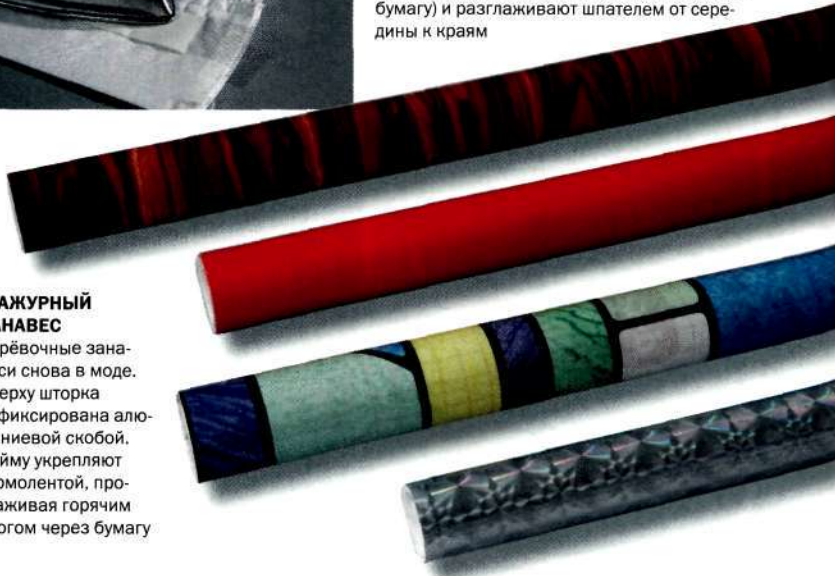
#### Δ ПЛЁНОЧНАЯ ДЕКОРАЦИЯ

Основу этой ширмы – тонкий поликарбонат или оргстекло – смачивают мыльным раствором. Затем наклеивают декоративную плёнку (предварительно сняв защитную бумагу) и разглаживают шпателем от середины к краям



#### ◀ АЖУРНЫЙ ЗАНАВЕС

Верёвочные занавеси снова в моде. Сверху шторка зафиксирована алюминиевой скобой. Кайму укрепляют термолентой, проглаживая горячим утюгом через бумагу

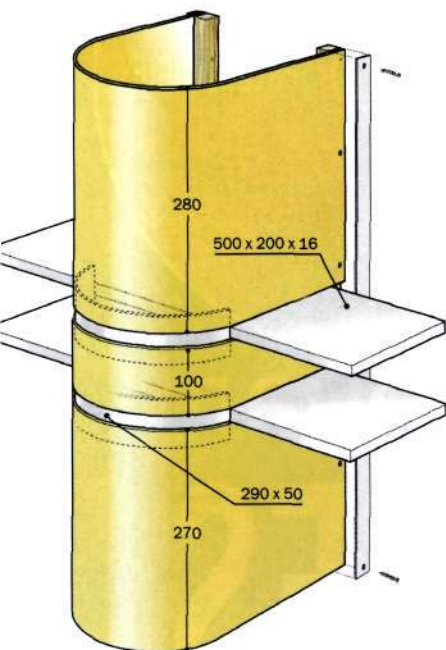
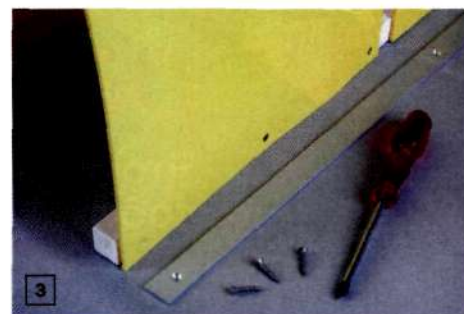


Габариты конструкции должны соответствовать геометрии умывальника, а также местонахождению чаши и канализационного колена относительно пола. То же справедливо и для встроенных полок



### ШИКАРНОЕ ПЛАТЬЕ ДЛЯ УМЫВАЛЬНИКА

Изготовление нарядного шкафчика для умывальника не займёт много времени и обойдётся совсем недорого. Материалом служит пластиковый лист (100 × 50 см), который легко сделать изогнутым, нагрев строительным феном. Изнутри прорези, образующиеся при установке полок, закрывают белыми полосами. В разогретом состоянии их приклеивают к деталям колонны-ширмы. Шкафчик должен без труда извлекаться из-под умывальника (для доступа к канализационной трубе).



1. Острым резакон из листа пластика выкраивают детали нужного размера. Белые полосы отрезают с учётом установки полок

2. Пластиковую полосу изгибают и фиксируют струбцинами.

Феном, работающим на средней температуре, деталь нагревают с обеих сторон. Через пять минут зажимы струбицины можно снять

3. Изогнутые детали привинчивают к деревянным брускам.

С лицевой стороны кромки декорируют алюминиевыми полосами

4. Кромки полок закрывают меламинаовой лентой длиной 50 см. Её прикладывают к срезу и проглаживают утюгом

#### РАСЧЁТ СТОИМОСТИ ШКАФА ДЛЯ УМЫВАЛЬНИКА

Наименование	Ед. изм.	Кол-во	Цена, руб.	Стоимость, руб.
Жёлтый лист пластика, 130 × 65 × 0,3 см	м <sup>2</sup>	0,85	840	710
Белый лист пластика, 58 × 10 × 0,3 см	м <sup>2</sup>	0,06	840	50
Бруски сечением 50 × 50 мм	пог. м	40	1,36	55
Плита МДФ, 50 × 20 × 1,6 см	шт.	2	24	48
Алюминиевая полоса, 90 × 3 × 0,3 мм	шт.	2	126	252
Меламинаовая кромочная лента	букта	1	40	40
Крепёж				68
<b>ИТОГО</b>				<b>1223</b>